

SZEMAUDZCZI MIESIĄCZNIK GMINNY

Gmina
Szemud
ten kierunek



Lesôk



Nr 5

MÔJ

Egzemplarz bezpłatny



30 lat
samorządu
Gminy Szemud



1990-2020



30-lecie Samorządu Gminy Szemud

W tym miesiącu obchodzimy jubileusz 30-lecia funkcjonowania Samorządu Gminy Szemud. Zazwyczaj taki jubileusz to okoliczność, która sprzyja pewnym podsumowaniom, ale również uroczystym obchodom. Niestety, obecna sytuacja, związana z epidemią koronawirusa, spowodowała, że odłożyliśmy to świętowanie na przyszły rok.

W chwili obecnej priorytetem są dla nas inne działania m.in. związane z przeciwdziałaniem i zwalczaniem skutków epidemii koronawirusa. W tym miejscu bardzo dziękuję członkom Gminnego Zespołu Zarządzania Kryzysowego oraz naszym strażakom na czele z Panem Pawłem Milewczkiem, Komendantem Gminnym OSP za trud i zaangażowanie w działania związane z zapewnieniem bezpieczeństwa zdrowotnego i porządku publicznego oraz ograniczaniem rozwoju tej choroby i jej negatywnych skutków.

W niniejszym numerze chcemy Wam przybliżyć nieco funkcjonowanie naszej spółki komunalnej. Dużo się na jej temat mówi, ale dotąd nie było jakiegoś konkretnego opracowania na jej temat. Pamiętam, że gdy – jeszcze jako gminny radny w roku 2011 próbowałem poruszyć temat utworzenia spółki komunalnej – nie było wówczas właściwych warunków ku temu (dopiero rozpoczęła się realizacja I etapu budowy kanalizacji sanitarnej we wschodniej części gminy), ani woli politycznej większości Rady Gminy. W roku 2013, gdy obejmowałem urząd Wójta, sytuacja była znacznie bardziej zaawansowana, wobec czego niezwłocznie uruchomiłem czynności zmierzające do utworzenia takiego podmiotu. Konieczne były tu

wielokierunkowe analizy prawne, rozważenie różnych koncepcji funkcjonowania takiego podmiotu, a także analizy finansowe i ekonomiczne. Wykonano potężną ilość pracy, zanim można było formalnie powołać spółkę komunalną. Stało się to w lipcu 2016 roku. Przez kolejne półtora roku trwały prace związane z formalnym przeniesieniem zorganizowanej części przedsiębiorstwa z Urzędu do Spółki, a także prace związane z pozyskaniem odpowiednich zezwoleń na prowadzenie działalności przez Spółkę. Konieczne było zinventaryzowanie sieci wodociągowej wybudowanej w poprzednich latach. Z siecią kanalizacji sanitarnej poszło łatwiej, bo właśnie powstawała, więc była inwentaryzowana na bieżąco. W tym okresie spółka realizowała zadania komunalne gminy na zasadzie administracji sieciami gminnymi. Dopiero po koniec roku 2018 zaczęła funkcjonować samodzielnie jako przedsiębiorstwo wodno – kanalizacyjne.

W tym miejscu chciałbym podziękować wszystkim, którzy przyczynili się do jej powstania, w tym gminnym radnym poprzedniej kadencji za podjęcie decyzji o powołaniu tej spółki. Szczególne podziękowania kieruję także do moich współpracowników w Urzędzie Gminy: Pani Skarbnik Teresy Pustelnik i pracowników referatu finansowego, kierowników i pracowników referatów komunalnego, geodezyjnego i inwestycyjnego, a także obecnej Sekretarz Gminy Pani Barbary Rzeszewicz. To dzięki ich dużemu zaangażowaniu udało się ten trudny organizacyjnie i merytorycznie temat zrealizować w tak krótkim czasie.

Właścicielem spółki, posiadającym 100 % jej udziałów, jest Gmina Szemud. Aktualnie prezesem spółki jest Bartosz Sadowski. Spółka

powstała w celu zarządzania gminną infrastrukturą wodno-kanalizacyjną (sieć wodno-kanalizacyjna wraz z obiektami technicznymi). W zakres jej zadań wchodzi wydobywanie i dystrybucja wody na potrzeby mieszkańców gminy oraz przedsiębiorców i instytucji, odbiór i oczyszczanie ścieków, unieszkodliwianie odpadów płynnych, w tym z przydomowych szamb, a także wykonywanie bieżących remontów i napraw sieci wodno-kanalizacyjnej i jej rozbudowy o nowe przyłącza. Ponadto w tym roku spółka na podstawie stosownych uchwał Rady Gminy przyjęła do realizacji m.in. zarządzanie nowo powstałym centrum sportowym z basenem w Kielnie, prace związane z bieżącym utrzymaniu dróg, rowów przydrożnych i rowów melioracyjnych, a także zadania związane z zimowym utrzymaniem dróg i chodników, utrzymaniem placów zabaw i placów rekreacyjnych.

Jubileusz 30-lecia Samorządu Gminy Szemud to także okazja do podziękowań. Dlatego bardzo pragnę podziękować wszystkim moim współpracownikom: gminnym radnym, sołtysom, pracownikom Urzędu Gminy oraz wszystkich gminnych jednostek organizacyjnych, dyrektorom szkół i nauczycielom (którzy teraz dzielnie i wytrwale zmagają się z nauczaniem zdalnym) i Wam, mieszkańcom tej gminy – za wkład w budowę naszej małej ojczyzny – Gminy Szemud. Dzięki Wam nasza gmina rozwija się bardzo dynamicznie. Z dumą mogę podkreślić, że innowacyjna polityka gospodarcza przynosi nam wymierne efekty, stawiając naszą gminę w gronie prekursorów nowoczesnego równomiernego rozwoju gospodarczego.

Ryszard Kalkowski Wójt Gminy Szemud



PODZIĘKOWANIE

Z okazji

Międzynarodowego Dnia Strażaka

pragnę złożyć wszystkim

Strażakom działającym na terenie Gminy Szemud serdeczne życzenia i podziękowania.

Niezmienne od lat i pokoleń kontynuujecie humanitarne strażackie idee, dając przykład bezinteresownej działalności na rzecz wspólnego dobra.

Życzę, aby ta trudna służba była dla Was – Strażaków źródłem satysfakcji i powodem do dumy.

Niech Święty Florian patron wszystkich Strażaków pomaga Wam w służbie i strzeże w każdej sytuacji.

Z wyrazami szacunku

Wójt Gminy Szemud Ryszard Kalkowski

Inwestycje gminne

Trwa przebudowa nawierzchni ul. Turystycznej w Kamieniu. Długość całkowita przebudowywanej drogi wyniesie 335 mb o szerokości nawierzchni asfaltowej 5,0 m. Oprócz tego trwa przebudowa nawierzchni ulic w Jeleńskiej Hucie (ul. Jeziorna), Kieleńskiej Hucie (ul. Ogrodowa), Przetoczynie (ul. Bukowa i Wiatrowa) i Zęblewie (ul. Szwajcarska). W trakcie prac przygotowawczych są inwestycje drogowe w Będargowie (ul. Cegielnia) i Bojanie (ul. Majora Bojana). Łączna wartość tych prac wyniesie prawie 2 mln zł.

Na mocy porozumień z powiatem realizowane są także budowy chodnika z Szemuda do Kamienia (od ul. Moczydła do ul. Myśliwskiej) oraz z Kielna do Karczemek (kontynuacja). Inwestycje te realizowane są z udziałem środków z Funduszu Dróg samorządowych. Ponadto ogłoszono przetarg na dostawę 13.000 sztuk nowych płyt drogowych typu JUMB, które zostaną wykorzystane do utwardzenia w bieżącym roku kolejnych dróg sołeckich.

Marcin Machaliński



Przebudowa ul. Turystycznej w Kamieniu



Przebudowa ul. Turystycznej w Kamieniu - nadzór inwestorski



Zmodernizowany odcinek ul. Szwajcarskiej w Zęblewie



Budowa chodnika z Szemuda do Kamienia

Powstanie chodnika Szemud – Kamień

Budowa chodnika Szemud – Kamień rozpoczęła się z inicjatywy Gminy Szemud, pomimo tego, iż zadanie to nie jest zadaniem własnym gminy, a zarządzającym terenem jest Powiat Wejherowski. Już od 2015 roku prowadzone były zebrania sołeckie, mające na celu zrealizowanie inwestycji tak ważnej dla bezpieczeństwa mieszkańców naszej gminy.



I etap budowy – Chodnik w Kamieniu

Pierwsze spotkania z mieszkańcami odbywały się od 2015 roku, dotyczyły ewentualnego przebiegu chodnika oraz konieczności uregulowania własności gruntów, tak by możliwe było zrealizowanie zadania w optymalnym wariantcie. Ciężar prowadzenia negocjacji z mieszkańcami przejął szemudzki samorząd. W tym miejscu chcielibyśmy bardzo podziękować wszystkim mieszkańcom, którzy przekazali grunty pod budowę chodnika. Gdyby nie inicjatywa mieszkańców związana z przekazywaniem za niewielką opłatą terenów na cel publiczny, nie udało by się zrealizować tak wielu inwestycji. Taka postawa obywatelska nie tylko ułatwiła uzyskanie późniejszej dokumentacji projektowej wraz z pozwoleniem na budowę, ale przede wszystkim wpłynęła na powstanie chodnika dla dobra wszystkich mieszkańców oraz poprawy ich bezpieczeństwa.

Warto także podkreślić szerokie zaangażowanie ówczesnych radnych z Kamienia: Dariusza Pyż oraz z Szemuda: Zygmunta Bojke i Kazimierza Hermann, którzy intensywnie wspierali władze gminy w rozmowach z mieszkańcami oraz przekonywali resztę radnych do podjęcia tego zadania.

Z uwagi na możliwość uzyskania dofinansowania ze środków unijnych w 2016 roku rozpoczęto prace projektowe nad zadaniem, traktując chodnik jako ścieżkę dydaktyczno-rekreacyjną, gdyż tylko na takie zadanie dostępne było dofinansowanie. Gmina Szemud, działając na podstawie porozumienia z Powiatem Wejherowskim, przejęła w zarząd teren ścieżki, by możliwe było wykonanie dokumentacji projektowej zadania, a także jego późniejsza budowa. Tym samym przyspieszyły prace nad realizacją zadania.

Na początku 2018 roku odebrano kompletną dokumentację projektową zadania, a w kwietniu 2018 otrzymano decyzję zezwalającą na realizację inwestycji. Dokumentacja sfinansowana została środkami sołeckimi i gminnymi. Ze względu na ograniczone możliwości finansowe oraz brak pozyskania dofinansowania zewnętrznego, budowa chodnika Szemud – Kamień podzielona została na trzy etapy. Dwa pierwsze zrealizowane zostały przez Gminę Szemud, trzeci, a zarazem końcowy jest obecnie wykonywany przez Powiat Wejherowski - Zarząd Dróg Powiatowych ze wsparciem finansowym z budżetu Gminy Szemud.

W ramach I etapu o nazwie „Budowa ścieżki dydaktyczno- rekreacyjnej Szemud- Kamień” powstało 165 m chodnika (od KM 1 + 910 do KM 2 + 074,8) o nawierzchni z kostki betonowej oraz ustawiono nowe oznakowanie. Zadanie wykonane zostało przez Przedsiębiorstwo Budowlano - Drogowe SPEC-BRUK Zdzisław Jereczek w okresie od sierpnia do października 2018 roku. Zadanie finansowane było w całości przez gminę.



II etap budowy – poszerzenia

W ramach II etapu budowy ścieżki dydaktyczno - rekreacyjnej Szemud - Kamień wykonano 964 m chodnika (od KM 0 + 000 do KM 0 + 436 oraz od KM 1 + 380 do KM 1 + 908), dokonano poszerzeń nawierzchni asfaltowych. Powstało oświetlenie uliczne na odcinku 1+380 do 1+908 chodnika w ilości 7 lamp oraz wykonana została przebudowa przejścia dla pieszych z wyspą dzielącą (tzw. azylem) w 2 miejscach. Zadanie wykonane zostało przez Firmę Ogólnobudowlaną ARAT Krzysztof Makurat w okresie od marca do lipca 2019 roku. Łączna wartość brutto tego etapu 1 470 000,00 zł. Powiat Wejherowski współfinansował inwestycję w wysokości 50 %.

Z uwagi na możliwość pozyskania dofinansowania na ostatni etap realizacji zadania ze środków Funduszu Dróg Samorządowych na inwestycje realizowane przez powiaty, pracownicy Urzędu Gminy przygotowali w imieniu powiatu dwa wnioski aplikacyjne. W wyniku oceny wniosków uzyskano bardzo wysoką punktację, co umożliwiło znalezienie się w czołówce listy rankingowej. W październiku 2019 r Powiat Wejherowski podpisał umowy dofinansowania zadań z Wojewodą Pomorskim.

Dlatego też, trzeci i ostatni element zamierzenia inwestycyjnego realizujemy wspólnie z powiatem przy wsparciu finansowym Funduszu Dróg Samorządowych edycji 2019.

Etap ten obejmuje ułożenie chodnika na brakującym odcinku 944 metrów (od KM 0 + 436 do KM 1 + 380), uzupełnione zostanie oświetlenie uliczne na całym odcinku chodnika łącznie o 43 lampy. Zadanie wykonywane jest przez firmę Produkcja i Eksploatacja Kruższywa FORMELA s.c. z terminem zakończenia robót wyznaczonym na 31 lipca 2020 r. Łączna wartość brutto zadania 1 581 803,68 zł., dofinansowanie z FDS wynosi do 50 % wartości zadania, pozostały wkład własny solidarnie finansowany jest przez gminę z powiatem wejherowskim.

Wnioski swym zakresem poza wspomnianym chodnikiem obejmowały kilka innych zadań (na ok 6 mln zł). Kolejnym zamierzeniem zainicjowanym przez władze gminy jest obecnie realizowana budowa chodnika w Dobrzewinie, pomiędzy Kielnem a Karczemkami. Tej i innym inwestycjom poświęcone będą artykuły w kolejnych numerach miesięcznika Lesok.

Chcielibyśmy podkreślić jak ważne w działalności inwestycyjnej samorządu jest wsparcie mieszkańców, szczególnie w postaci przekazywania gruntów na cel publiczny. Działanie takie znacznie skraca terminy pozyskiwania niezbędnych uzgodnień i pozwoleń, a przede wszystkim zmniejsza koszt samej inwestycji, tym samym umożliwia zwiększenie ilości inwestycji prowadzonych na terenie naszej gminy. Budowa dróg i chodników to nie tylko poprawa bezpieczeństwa, w tym przypadku poprzez ustawione oświetlenie, budowę zatok autobusowych i wiat przystankowych na wysokości ul. Moczydła, to również wsparcie rozwoju gospodarczego tego regionu. Dzięki nowym inwestycjom chętniej osiedlają się nowi mieszkańcy, działalność inwestycyjna samorządu stymuluje także rozwój gminy. Nowi inwestorzy to nowe miejsca pracy, co wpływa na ożywienie terenów dotychczas nieużytkowanych. Na przykładzie budowy chodnika Szemud-Kamień zobaczyć można jak sprawnie przebiegać mogą nowe inwestycje dzięki pozytywnej współpracy z mieszkańcami.

Magdalena Markiewicz



III etap budowy – odcinek szemudzki

Trwa budowa trasy S6



Na odcinku Luzino – Szemud i Szemud – Gdynia prace drogi ekspresowej S6 idą pełną parą. Zakończyły się wcześniej zauważane przez mieszkańców wycinki drzew i wyburzenia. Obecnie wykonywane są prace ziemne: odhumusowanie, budowanie wykopów i nasypów oraz wymianie gruntów. Trwa też zbrojenie i szalowanie fundamentów i podpór pod obiekty mostowe. Równolegle usuwane są kolizje z istniejącą infrastrukturą techniczną podziemną i nadziemną tj. wodociągi, gazociągi, linie energetyczne itp. Zauważyć można już pierwsze drogi technologiczne oraz obiekty retencyjne. Zobaczcie najnowsze zdjęcia z prowadzonych prac!

Natalia Kacprzak



Węzeł Szemud



Węzeł Koleczkowo





Miejsce Obsługi Podróżnych Kamień



Wsparcie dla przedsiębiorców

Szanowni Przedsiębiorcy!

Zdaję sobie sprawę z tego, że w związku z epidemią koronawirusa wielu przedsiębiorców z terenu naszej gminy, znalazło się w ciężkiej sytuacji. Dotyczy to szczególnie tych, którzy - w związku z rozporządzeniem Ministra Zdrowia w sprawie ogłoszenia na obszarze Rzeczypospolitej Polskiej stanu zagrożenia epidemicznego, a później stanu epidemii – zostali zmuszeni do ograniczania w funkcjonowaniu ich zakładów pracy bądź prowadzonej działalności.

Informuję, że uruchomienie konkretnych rozwiązań będzie możliwe dopiero po wprowadzeniu przez Sejm i Rząd RP stosownych przepisów i uregulowań.

Jednocześnie przypominam o tym, że już dzisiaj, na podstawie obecnie obowiązujących przepisów można korzystać z poniższej pomocy ze strony Gminy.

1. Odroczenie terminu płatności podatku, rozłożenie zapłaty podatku na raty, umorzenie zaległości podatkowej na wniosek podatnika

Przedsiębiorcy mogą w ramach pomocy de minimis ubiegać się o ulgi w spłacie zobowiązań podatkowych, określonych w art. 67a ustawy z dnia 29 sierpnia 1997 r. Ordynacja podatkowa (Dz. U. z 2019 r., poz. 900 ze zmianami). Ulgi udzielane są przez Organ podatkowy na wniosek podatnika, tylko w przypadkach uzasadnionych ważnym interesem podatnika lub interesem publicznym. Organ podatkowy może:

- 1) odroczyć termin płatności podatku lub rozłożyć zapłatę podatku na raty;
- 2) odroczyć lub rozłożyć na raty zapłatę zaległości podatkowej wraz z odsetkami za zwłokę lub odsetki od nieuregulowanych w terminie zaliczek na podatek;
- 3) umorzyć w całości lub w części zaległości podatkowe, odsetki za zwłokę lub opłatę prolongacyjną.

Wnioski o udzielenie ulg podatkowych będą rozpatrywać indywidualnie.

Przedsiębiorcy chcący skorzystać z ulgi wraz z umotywowanym wnioskiem powinni załączyć wymagane dokumenty:

- wniosek o ulgę,
- informację o sytuacji majątkowej,
- zaświadczenia o uzyskiwanych dochodach wszystkich osób prowadzących wspólne gospodarstwo domowe, umowy kredytowe, rachunki za media itp., potwierdzające sytuację majątkową dłużnika,
- kopie zeznań podatkowych za okres 3 ostatnich lat obrotowych (np. PIT-36, PIT-28, PIT-16A),

- informację o liczbie zatrudnionych osób,
- wyposażenie związane z prowadzoną działalnością i jego wartość (np. ewidencje środków trwałych o ile jest prowadzona),
- wykaz wysokości zaległości z podziałem na: zaległości wobec kontrahentów, ZUS, podatkowe, kredyty bankowe pobrane na działalność gospodarczą,
- informacje o zaciągniętych kredytach na działalność gospodarczą (np. harmonogramy ich spłaty),
- wykaz należności,
- inne dokumenty mające wpływ na trudną sytuację przedsiębiorcy,
- formularz informacji przedstawianych przy ubieganiu się o pomoc de minimis, której wzór został określony rozporządzeniem Rady Ministrów z dnia 24 października 2015 r. zmieniającym rozporządzenie w sprawie zakresu informacji przedstawianych przez podmiot ubiegający się o pomoc de minimis (Dz. U. z 2014 r., poz. 1543)
- wszystkie zaświadczenia o pomocy de minimis, jakie Wnioskodawca otrzymał w roku, w którym ubiega się o pomoc, oraz w ciągu 2 poprzedzających go lat obrotowych, albo oświadczenia o wielkości pomocy de minimis otrzymanej w tym okresie, albo oświadczenia o nieotrzymaniu takiej pomocy w tym okresie

Formularze dostępne są na stronie szemud.pl w zakładce: „Do pobrania”

W przypadku wniosków o odroczenie spłaty zobowiązań podatkowych należy wskazać proponowany termin spłaty, w przypadku wniosku o rozłożenie na raty spłaty zobowiązań podatkowych – wskazać proponowaną ilość i wysokość rat i proponowany termin spłaty. Obowiązek złożenia powyższych dokumentów wynika z art. 37 ustawy z dnia 30 kwietnia 2004 r. o postępowaniu w sprawach dotyczących pomocy publicznej (Dz. U. z 2018 r., poz. 362 ze zmianami) oraz rozporządzenia Komisji (UE) nr 1407/2013 z dnia 18 grudnia 2013 r. w sprawie stosowania art. 107 i 108 Traktatu o funkcjonowaniu Unii Europejskiej do pomocy de minimis (Dz. Urz. UE L 352 z 24 grudnia 2013 r.). Szczegółowych informacji udzielają w zakresie ulg podatkowych pracownicy Referatu podatkowego, obecnie wyłącznie drogą tele-

foniczną pod numer telefonu: **58 676 44 25** lub mailową: kancelaria@szemud.pl.

2. Zwolnienia od podatku od nieruchomości na terenie gminy Szemud

Na podstawie Uchwały nr II/9/2017 Rady Gminy Szemud z dnia 9 grudnia 2014 roku w sprawie zwolnień od podatku od nieruchomości na terenie gminy Szemud przedsiębiorcy mogą ubiegać się o zwolnienie od podatku od nieruchomości od budynków lub ich części, które zostały po raz pierwszy zajęte na prowadzenie działalności gospodarczej, po dniu wejścia w życie niniejszej uchwały, na okres 24 miesięcy kalendarzowych. Szczegóły udzielenia zwolnień od podatku od nieruchomości określa ww. uchwała.

3. Podatek od środków transportowych

Na terenie Gminy Szemud od roku 2012 nie podwyższa się stawek podatku od środków transportowych, co jest ogromnym wsparciem dla naszych lokalnych przedsiębiorstw w zakresie planowania kosztów i ich stabilnego funkcjonowania na runku.

W roku 2015 Rada Gminy Szemud na wniosek Wójta Gminy Szemud dokonała obniżenia stawek podatku od środków transportowych dla autobusów (obowiązuje od 1 stycznia 2016 roku).

Obecnie stawki dla autobusów na terenie gminy Szemud są z jednymi z najniższych w kraju i wynoszą:

- 342 zł dla autobusów o liczbie miejsc mniej niż 22,
- 674 zł dla autobusów o liczbie miejsc równiej lub większej 22.

Pragnę podkreślić, że będziemy czynić dalsze starania, aby jak najbardziej Państwa wesprzeć w działaniach na rzecz przywrócenia normalnego funkcjonowania Waszych firm. Jednocześnie mam nadzieję, że strona rządowa, która w sposób bezpośredni odpowiada za politykę gospodarczą, również poczyni kroki w kierunku poprawy Państwa sytuacji, w której rząd zostawiłby przedsiębiorców samym sobie lub całość kosztów ratowania sektora gospodarczego przerzucił na samorządy. Jak będzie, niebawem zobaczymy.

Ryszard Kalkowski – Wójt Gminy Szemud

Tarcza Antykryzysowa

Na stronie gov.pl/tarczaantykryzysowa znajdują Państwo wszelkie niezbędne informacje związane z mechanizmami i narzędziami, które wprowadził rząd w ramach tzw. tarczy antykryzysowej.

Tarcza to pakiet rozwiązań przygotowanych przez rząd, który ma ochronić polskie państwo i obywateli przed kryzysem wywołanym pandemią koronawirusa. Opiera się na pięciu filarach:

- ochronie miejsc pracy i bezpieczeństwu pracowników,
- finansowaniu przedsiębiorców,
- ochronie zdrowia,
- wzmocnieniu systemu finansowego,
- inwestycjach publicznych.

Tarcza Antykryzysowa przewiduje m.in.:

- zwolnienie mikrofirm, które na 29 lutego br. zatrudniały do 9 osób, ze składek do ZUS na 3 miesiące (marzec–maj) – zwolnienie dotyczy składek za przedsiębiorcę i pracującą dla niego osobę; skorzystać mogą także samozatrudnieni z przychodem do 3-krotności przeciętnego wynagrodzenia, którzy opłacają składki tylko za siebie;
- świadczenie postojowe w kwocie do ok. 2

tys. zł – dla zleceniobiorców (umowa zlecenia, agencyjna, o dzieło) i samozatrudnionych o przychodzie poniżej 3-krotności przeciętnego wynagrodzenia;

- dla samozatrudnionych na karcie podatkowej świadczenie wyniesie 1300 zł, zaś dla zleceniobiorców, których suma przychodów z umów cywilnoprawnych jest niższa od 1300 zł, wyniesie ono kwotę utraconych przychodów;
- dofinansowanie wynagrodzeń pracowników – do wysokości 40% przeciętnego miesięcznego wynagrodzenia i uelastycznienie czasu pracy – dla firm w kłopotach;
- ochronę konsumentów w zakresie nadmiernego wzrostu cen i innych nieuczciwych praktyk;
- czasowe zniesienie opłaty prolongacyjnej przy odraczaniu lub rozkładaniu na raty należności skarbowych i składkowych (ZUS);
- umożliwienie odliczenia od dochodu (przychodu) darowizn przekazanych na przeciwdziałanie COVID-19;
- korzystniejsze zasady rozliczania straty;
- wsparcie firm transportowych przez ARP w refinansowaniu umów leasingowych;
- ułatwienia dla branży turystycznej;



- umożliwienie sklepom – w niedziele objęte zakazem handlu – przyjmowania towaru, rozładowywania go oraz wykładania na półki;
- przedłużenie legalnego pobytu i zezwoleń na pracę dla obcokrajowców;
- zwalnianie z naliczania kar umownych za – związane z epidemią – opóźnienia przy realizacji przetargów;
- umożliwienie radzie danej gminy odstąpienia, za część roku 2020, od pobierania podatku od nieruchomości od firm, które przez epidemię koronawirusa utraciły płynność finansową;
- przedłużenie bankowych kredytów obrotowych, w oparciu o dane finansowe na koniec 2019;
- gwarancje de minimis z BGK;
- dopłaty BGK do odsetek;
- fundusze płynnościowe BGK, PFR i KUKK, w tym możliwość uzyskania – przez średnie i duże firmy – z funduszu PFR Inwestycje podwyższenia kapitału lub finansowania w postaci obligacji – łącznie o wartości 6 mld zł.

Zbigniew Toperek

Tarcza Antykryzysowa – wsparcie z ZUS



- ulga w opłaceniu składek (bez opłaty prolongacyjnej) – odroczenie terminu płatności lub rozłożenie składek na raty (RDU)

nie na raty należności z tytułu składek bez opłaty prolongacyjnej.

Na stronie internetowej ZUS zamieszczono kompendium wiedzy i dokumentów na temat wsparcia:

- artykuły merytoryczne (zasady) o wsparciu z ZUS (odpowiednio RDZ, RSP-C, RSP-D i RDU),
- właściwe wnioski (odpowiednio RDZ, RSP-C, RSP-D i RDU),
- instrukcje wypełniania tych wniosków (odpowiednio RDZ, RSP-C, RSP-D i RDU).

Wszystkie te wnioski są dostępne online - na Platformie Usług Elektronicznych (PUE) ZUS oraz na stronie www.zus.pl.

Wnioski składają Państwo:

- drogą elektroniczną przez PUE ZUS,
- za pośrednictwem poczty,
- osobiście w placówce ZUS – do skrzynki na dokumenty oznakowanej napisem „Tarcza antykryzysowa” (bez kontaktu z pracownikiem ZUS).

Ustawodawca przygotował dla Przedsiębiorców kilka rozwiązań:

- zwolnienie małych firm (do 9 osób zgłoszonych do ubezpieczeń społecznych) ze składek za marzec, kwiecień i maj 2020 r (RDZ),
- świadczenie postojowe dla osób, które wykonują umowy cywilnoprawne (RSP-C),
- świadczenie postojowe dla samozatrudnionych (RSP-D),

W JAKI SPOSÓB UZYSKAĆ WSPARCIE Z ZUS

Aby otrzymać wsparcie z ZUS w ramach Tarczy Antykryzysowej, powinni Państwo złożyć odpowiedni wniosek:

- RDZ - wniosek o zwolnienie z opłacania składek,
- RSP-C - wniosek o świadczenie postojowe dla umów cywilnoprawnych (wypełnia zleceniodawca lub zamawiający),
- RSP-D - wniosek o świadczenie postojowe dla prowadzących działalność,
- RDU - wniosek o ulgę w opłaceniu składek (odroczenie terminu płatności lub rozłoże-

INFORMACJA TELEFONICZNA

58 307 83 34, 58 307 82 12 – sprawy dot. składek oraz emerytur i rent,
58 307 82 73 – sprawy dot. ulg i umorzeń w opłaceniu składek

Zbigniew Toperek



W dobie pandemii koronawirusa

Wywiad z Barbarą Rzeszewicz – Sekretarzem Gminy Szemud



Jarosław „Timur” Gawryś: Z końcem ubiegłego roku objęła Pani stanowisko Sekretarza Gminy, stała się tym samym osobą mającą wpływ na zarządzanie strukturą organizacyjną Urzędu Gminy Szemud. To nie są dla Pani zupełnie nowe obszary, bowiem dotychczas pełniła Pani funkcję kierownika kancelarii. Ale do rzeczy. Nie jest tajemnicą, że wraz z objęciem przez Panią nowego stanowiska, dokonało się też szereg zmian w strukturze organizacyjnej w samym Urzędzie. Co się zmieniło, jakie referaty powstały, a jakie zostały zreorganizowane i w ogóle: po co te zmiany?

Barbara Rzeszewicz: Tak, dokładnie 4 grudnia 2019 roku Wójt powierzył mi stanowisko Sekretarza Gminy. Oczywiście, od samego początku zdawałam sobie sprawę, że objęcie tej funkcji wiąże się z wielką odpowiedzialnością. I w tym miejscu jeszcze raz dziękuję Panu Wójtowi za okazane zaufanie i powierzenie mi tej odpowiedzialnej funkcji, którą przyjąłem z wielką pokorą i ogromnym poczuciem odpowiedzialności, ale jednocześnie z odwagą.

W tym samym dniu równoległe zostały wprowadzone zmiany w strukturze organizacyjnej Urzędu. Główne zmiany to m.in. utworzenie Referatu Podatkowego, którego kierownikiem został p. Zbigniew Toporek, dotychczasowy pracownik Referatu Finansów i Księgowości, zajmujący się sprawami podatkowymi, oraz połączenie Referatu Oświaty, Kultury i Zdrowia z Kancelarią Urzędu, w wyniku którego powstał Referat Organizacyjny, którym w chwili obecnej kieruje Sekretarz Gminy. Ponadto wprowadzono jeszcze kilka zmian polegających na przeniesieniu spraw pomiędzy referatami np. dotychczasowe stypendia szkolne, którymi

do tej pory zajmował się Referat Oświaty, zostały przeniesione do Gminnego Ośrodka Pomocy Społecznej w Szemudzie.

Zmiany w strukturze organizacyjnej dotyczyły przede wszystkim uporządkowania struktury pod kątem funkcjonalno-organizacyjnym m.in. w celu zwiększenia ekonomiki i poprawę efektywności. Wszystko wokół się zmienia, więc i Urząd cały czas musi podążać za zmianami i być gotowym na wdrażanie zmian, mających na celu zarówno poprawę sytuacji pracy pracowników Urzędu i jednostek organizacyjnych, jak i przede wszystkim klientów naszego Urzędu.

JTG: Warto w tym miejscu powiedzieć że oprócz funkcji Sekretarza Gminy pełni Pani funkcję Kierownika Referatu Organizacyjnego, ale też doszły też inne obowiązki - jakie?

BRz: Zgadza się, oprócz obowiązków Sekretarza i funkcji Kierownika Referatu Organizacyjnego, w którego zakresie jest sporo spraw m.in. związanych z oświatą, to doszły również sprawy związane z obroną cywilną czy zarządzaniem kryzysowym.

JTG: Jak sobie Pani z tym radzi? Bo to przecież ogrom pracy?

BRz: No tak, szczególnie mając tak wymagającego Szefa jakim jest Pan Wójt. ☺ Ale tak naprawdę nie jest to aż takie trudne. Przede wszystkim dzięki moim współpracownikom czyli wszystkim pracownikom Urzędu i jednostek organizacyjnych gminy a także pracownikom gminnej spółki komunalnej, z którymi wykonanie tego ogromu pracy jest możliwe i którym chciałabym w tym miejscu bardzo podziękować za dotychczasową współpracę, bo to między innymi dlatego z odwagą podjęłam pełnienie funkcji Sekretarza. Od roku 2011 pracuję w Urzędzie i w swojej dotychczasowej pracy wielokrotnie współpracowałam z tymi osobami. Razem zrealizowaliśmy wiele zadań i wiedziałam, że stworzyliśmy Zespół, z którym jestem w stanie ten grom pracy zrealizować. Należy też w tym miejscu wspomnieć również o współpracy z organizacjami pozarządowymi, działającymi na terenie naszej gminy, bo to one też realizują część tej pracy. Oczywiście, tak jak już na początku wspomniałam, obejmując stanowisko Sekretarza zdawałam sobie również sprawę z przyjętej odpowiedzialności i z tego, że tak jak to w życiu bywa, nie zawsze jest łatwo i nieraz pojawiają się problemy, z którymi będzie się trzeba zmierzyć. Uważam jednak, że problemy są po to, by je rozwiązywać, więc staram się nie skupiać na problemie, tylko na jego rozwiązaniu. Po prostu trzeba zmienić kierunek energii na odpowiedni czyli z narze-

kania na działanie.

Po za tym lubię swoją pracę nie tylko wtedy, jak jest „różowo”, ale też wtedy, jak jest ciężko i nie zawsze można odnieść sukces – czasami trzeba też skosztować smaku porażki, żeby później bardziej doceniać smak sukcesu.

Dobra, już kończę, bo mogłabym tak godzinami o tej pracy opowiadać, a nie ma czasu gadać, tylko trzeba pracować ☺

JTG: Dzisiaj Urząd Gminy z racji pandemii koronawirusa pracuje inaczej niż zwykle. Jak radzicie sobie w tej trudnej sytuacji?

BRz: Tak, to prawda. W związku z wprowadzonym stanem epidemii, dbając o zdrowie i bezpieczeństwo zarówno pracowników jak i naszych klientów, ograniczyliśmy bezpośrednią obsługę klientów. W celu ułatwienia wszelkich spraw urzędowych mieszkańcom Gminy Szemud zaleca się kontakt za pośrednictwem poczty tradycyjnej, poczty elektronicznej, elektronicznej skrzynki podawczej e-PUAP, telefonu i faksu.

Oczywiście, wprowadzając ograniczenia, nie pozbawiliśmy jednocześnie możliwości bezpośredniego kontaktu z Urzędem i w sprawach mających charakter pilny i wymagających bezpośredniego kontaktu przyjmujemy klientów po uprzednim umówieniu się z osobą prowadzącą sprawę.

Tak samo w chwili obecnej działa Gminny Ośrodek Pomocy Społecznej.

Szczegółowe informacje znajdują się na stronie internetowej Urzędu oraz Gminnego Ośrodka Pomocy Społecznej.

Zdaje sobie sprawę, że sytuacja ta jest trudna dla osób chcących skorzystać z usług naszego Urzędu a także dla pracowników, ale zapewniam, że wprowadzone ograniczenia mają na celu zdrowie i bezpieczeństwo zarówno pracowników, jak i naszych klientów i dlatego proszę wszystkich o cierpliwość i wyrozumiałość.

JTG: A jak w dobie pandemii funkcjonuje np. oświata, referat inwestycji i inne?

BRz: Wszystkie referaty w Urzędzie w dobie pandemii pracują zgodnie z zadaniami wyznaczonymi w regulaminie organizacyjnym, tylko sposób realizacji wielu działań musimy dostosowywać do sytuacji, w której się obecnie znaleźliśmy. I tak, np. jeżeli chodzi o zadania oświatowe, to one nie zniknęły wraz z zamknięciem szkół i przedszkoli, ale spowodowały, że trzeba te zadania wykonywać w inny sposób. Pojawiły się nowe problemy do rozwiązania np. związane ze zdalnym nauczaniem, rekrutacją do przedszkoli na kolejny rok szkolny, ale wszystkie problemy staramy się wspólnie z Dyrektorami szkół na bieżąco rozwiązywać.



Jeżeli chodzi o inwestycje, to w chwili obecnej Gmina nie rezygnuje z realizacji z żadnej zaplanowanej inwestycji, więc Referat Inwestycji nie zwalnia tempa i cały czas wykonuje swoje zadania, dokonując odbioru zakończonych projektów, nadzorując prace na tych, które są w trakcie realizacji, a także przygotowując się do tych, które planowane są w bliższej lub dalszej przyszłości. Jednocześnie osoby pracujące w tym referacie pracują nad rozliczeniem pozyskanych dotychczas środków pozabudżetowych, a także pozyskaniem nowych środków. Realizacja inwestycji oraz pozyskiwanie i środków budżetowych wymaga współpracy przede wszystkim z referatem geodezji, referatem gospodarki komunalnej czy referatem finansów i księgowości.

Znajdujemy się również w tak zwanym czasie przedwyborczym, w związku z czym dochożą nam dodatkowe zadania, które m.in. musi realizować Referat Spraw Obywatelskich - a jak wiadomo, w chwili sytuacja związana z organizacją wyborów wygląda nieco inaczej niż zazwyczaj.

JTG: Powszechnie panuje takie dzisiaj zdanie o urzędnikach, urzędach, że nic nie robią, mają mnóstwo czasu, może warto uświadomić mieszkańcom jak wygląda praca, co robi, czemu, komu służy w tym trudnym dla nas wszystkich czasie.

BRz: Powszechnie? Myślę, że aż tak źle nie jest. ☺ Praca pracowników samorządowych to służba i wykonywanie zadań na rzecz dobra wspólnego - państwa, prawa oraz społeczności lokalnej. I właśnie taką pracę wykonujemy codziennie, a w szczególności w tym trudnym czasie, w którym się obecnie wszyscy znaleźliśmy.

Jak każda Gmina zajmujemy się m.in. sprawami edukacji publicznej, kultury fizycznej i turystyki, lokalnego transportu zbiorowego, wodociągów i zaopatrzenia w wodę, kanalizacji i odprowadzania ścieków, pomocy społecznej, edukacji publicznej, zieleni gminnej, ładu przestrzennego, ochrony środowiska, dróg gminnych, ulic i mostów a także sprawami związanymi z USC, meldunkami, dowodami osobistymi, podatkami czy z działalnością gospodarczą.

Niektóre zadania realizujemy bezpośrednio w Urzędzie, a inne poprzez nasze jednostki organizacyjne - np. GOPS realizuje sprawy z zakresu pomocy społecznej, albo poprzez Gminną spółkę komunalną tak jak np. sprawy związane z wodociągami czy kanalizacją. Cały czas na bieżąco staramy się wykonywać swoje zadania w jak najlepszy sposób i stale pracujemy nad tym, aby usługi, które świadczymy, były na jak najlepszym poziomie. Dowodem na to są między innymi wprowadzane zmiany organizacyjne w samym Urzędzie, a także powołanie spółki gminnej, która stale się rozwija w celu realizacji powierzonych jej zadań gminnych.

O efektach pracy Urzędu, jednostek organizacyjnych gminy oraz Spółki nie raz możemy przeczytać na łamach Lesoka i na stronie internetowej, czy zobaczyć w TV Szemud, ale przede wszystkim możemy się o nich przekonać, rozglądając się wokół. Nie można nie zauważyć rozwoju gminy na przestrzeni ostatnich lat i to właśnie jest efekt pracy m.in. pracowników Urzędu.

Dotychczasowa bieżąca praca Urzędu, polegająca chociażby na realizacji budżetu oraz wykonywania niezliczonej ilości sprawozdań, nie zniknęła wraz z pojawieniem się koronawirusa. W chwili obecnej oprócz dotychczasowych obowiązków doszły nam dodatkowe działania, ponieważ podejmujemy również działania związane ze przeciwdziałaniem i zwalczaniem skutków epidemii koronawirusa. Znaleźliśmy się obecnie w sytuacji, której w 30 letniej historii samorządu jeszcze nie było. Musimy nauczyć się w niej funkcjonować i realizować zadania w inny sposób niż do tej pory, często w ekspresowym tempie. Obecna sytuacja wymaga od Władz Gminy, a także od pracowników Urzędu, jeszcze większej pracy niż dotychczas, szybszej reakcji na zmiany, spowodowanej chociażby częstą zmianą przepisów. W tym trudnym dla Nas wszystkich czasie częściej niż zwykle musimy podejmować trudne decyzje w krótkim czasie. Doszło nam bardzo dużo spraw związanych z zarządzaniem kryzysowym, szczególnie w związku z pojawieniem się na terenie naszej gminy ogniska zakażenia koronawirusem w DPS - ie w Koleczkowie. Jednak zdajemy sobie sprawę, że podejmując się tej pracy, przyjęliśmy również odpowiedzialność za naszą wspólnotę i lokalną społeczność. I w tej chwili być może zdajemy najważniejszy egzamin w życiu pracownika samorządowego.

JTG: Wiadomo, że rozwój gminy, wzrost liczby mieszkańców wpływa z roku na rok na ilość pracy, a tym samym zapotrzebowanie na zwiększenie ilości pracowników, a budynek Urzędu się nie zmienił, no może wizualnie w środku, ale miejsca za dużo nie macie. Jakie marzenia, oczekiwania lub co przydałoby się zmienić czy w samym urzędzie?

BRz: Bardzo cieszy Nas rozwój gminy i wzrost liczby mieszkańców. I naprawdę nie

martwi nas związana z tym ilość pracy, chociaż faktem jest, że pracowników w stosunku do ilości pracy powinno być trochę więcej, ale coraz bardziej martwi nas brak miejsca. W chwili obecnej nie bardzo mamy fizyczne miejsce dla nowych pracowników, ale też zaczyna nam go coraz bardziej brakować na dokumenty, zarówno w pomieszczeniach biurowych, jak i w archiwum. Brakuje też miejsc do lepszej obsługi naszych klientów, teraz często musimy robić to w zatłoczonym pokoju. Uciążliwe też dla klientów Urzędu jest załatwianie spraw w Urzędzie w dwóch budynkach. Chociaż trochę ten problem udało się rozwiązać poprzez wprowadzenie w Kancelarii Urzędu możliwości płatności bezgotówkowej i klienci załatwiający sprawy w budynku A nie zawsze muszą iść do kasy, znajdującej się w budynku B.

No i dlatego marzeniem byłby nowy budynek Urzędu, a że marzenia się spełniają, to myślę, że doczekamy się takiego budynku.

JTG: Już niebawem 30-ta rocznica samorządu terytorialnego. Gdyby nie obecna sytuacja, związana z epidemią koronawirusa, zapytałbym o przygotowania do obchodów tej rocznicy.

BRz: No właśnie. Plany były i dalej są. I to bardzo konkretne - uroczysta sesja z udziałem zaproszonych delegacji oraz przedstawicieli władz rządowych i samorządowych oraz szereg innych imprez towarzyszących, adresowanych do naszych mieszkańców. Niestety, mając na uwadze obecną sytuację, odłożyliśmy to świętowanie na przyszły rok. A w tym roku, w roku szczególnym dla samorządu, jak już wspomniałam, zdajemy być może najważniejszy egzamin w życiu pracownika samorządowego, egzamin z odpowiedzialności i jak go zdamy, to będziemy świętować w przyszłym roku. Wierzę, że „jeszcze będzie przepięknie”.

JTG: Życzę zatem osiągnięcia zamierzonych celów i dalszego rozwoju na rzecz Gminy i jej mieszkańców. Dziękuję za rozmowę.

BRz: Również dziękuję za rozmowę i życzę wszystkim w tym bardzo trudnym czasie dużo spokoju, wiary i nadziei na lepsze jutro, a także wzajemnej dobroci i pomimo wszystko dużo uśmiechu na twarzy.

**Gmina
Szemud**
ten kierunek



Tarcza Finansowa PFR dla Firm i Pracowników



Polski Fundusz Rozwoju w ramach stworzonej przez rząd Tarczy Antykryzysowej uruchamia nowy program pomocowy skierowany do przedsiębiorstw, które ucierpiały wskutek pandemii koronawirusa.

Tarcza Finansowa PFR dla Firm i Pracowników to program o wartości blisko 100 mld zł skierowany do mikrofirm (zatrudniających co najmniej 1 pracownika) oraz małych, średnich i dużych przedsiębiorstw. Jego celem jest ochrona rynku pracy i zapewnienie firmom płynności finansowej w okresie poważnych zakłóceń w gospodarce. Program skierowany jest do około 670 tys. polskich przedsiębiorców i przyczyni się do powrotu polskich firm na ścieżkę rozwoju. Program składa się z 3 podstawowych komponentów o łącznej wartości 100 mld zł (4,5% PKB): Do mikrofirm trafi 25 mld zł, do małych i średnich firm 50 mld zł, a do dużych przedsiębiorstw 25 mld zł. Podmioty, które skorzystają z programu otrzymają łącznie środki bezzwrotne o wartości 60 mld zł. Finansowanie dla mikro, małych i średnich przedsiębiorstw w ramach Tarczy Finanso-



Tarcza antykryzysowa dla organizacji pozarządowych

Rząd przewidział wsparcie w realizacji celów statutowych organizacji pozarządowych:

Szczegółowe informacje:
<https://www.gov.pl/web/tarczaantykryzysowa/dodatkowe-wparcie-ngo>

wej PFR będzie dostępne prosto i szybko wypłacane za pośrednictwem banków. Finansowanie dużych przedsiębiorstw będzie miało charakter indywidualny i obejmuje zarówno finansowanie dłużne, jak i zaangażowanie kapitałowe. W przypadku tych firm większy udział ma komponent inwestycyjny, a mniejszy bezzwrotny. Obsługa ich finansowania będzie realizowana bezpośrednio w PFR, na którego stronie dostępny będzie odpowiedni formularz. Więcej informacji dostępnych jest na stronie

internetowej <https://pfrsa.pl/tarcza-finansowa-pfr.html> lub telefonicznie pod numerem 800 800 120.

Zbigniew Toporek

 **PFR**
Polski Fundusz Rozwoju

Skorzystaliśmy z dofinansowania w ramach programu „Zdalna szkoła”.

Do Urzędu Gminy dotarły laptopy zakupione przez Gminę w ramach programu Ministerstwa Cyfryzacji „Zdalna szkoła”.

Sprzęt jest na bieżąco konfigurowany, przekazywany szkołom i użyczany uczniom, potrzebującym go do nauki. Docelowo, po ustaniu okresu użyczenia uczniom, laptopy trafią do pracowni informatycznych w szkołach na terenie gminy.

Magdalena Markiewicz



Zakup sfinansowany w ramach realizacji projektu pn. „Zdalna Szkoła – wsparcie Ogólnopolskiej Sieci Edukacyjnej w systemie kształcenia zdalnego” współfinansowanego ze środków Europejskiego Funduszu Rozwoju Regionalnego w ramach Programu Operacyjnego Polska Cyfrowa na lata 2014-2020.





DANE EPIDEMIOLOGICZNE DOTYCZĄCE ZACHOROWAŃ NA COVID-19 W WOJEWÓDZTWIE POMORSKIM

Stan na 29.04.2020

Liczba potwierdzonych zachorowań COVID-19	Liczba zgonów	Liczba wyzdrowień
424	10	122
Hospitalizacja	Liczba potwierdzonych zachorowań w województwie pomorskim w okresie od 14 marca do 29 kwietnia 2020 r.	
113		
Izolacja pozaszpitalna		
179		

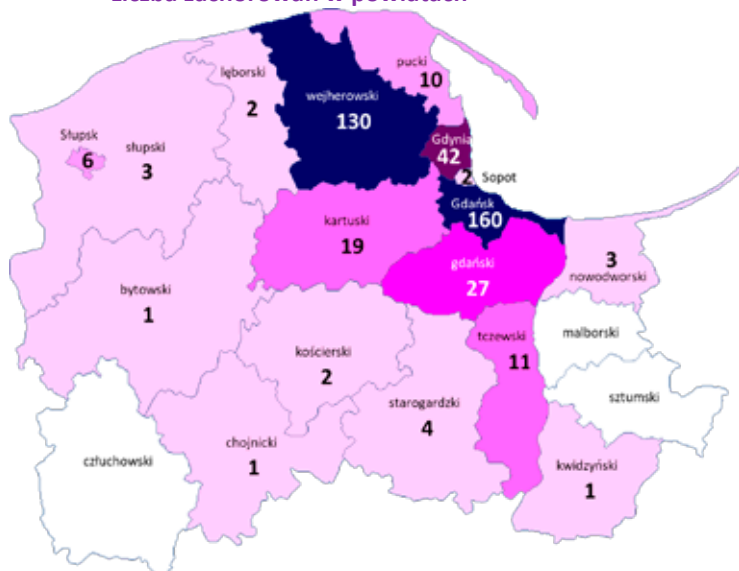
Przypadki prawdopodobne		
Liczba zachorowań	Liczba zgonów	Liczba wyzdrowień
1	1	0



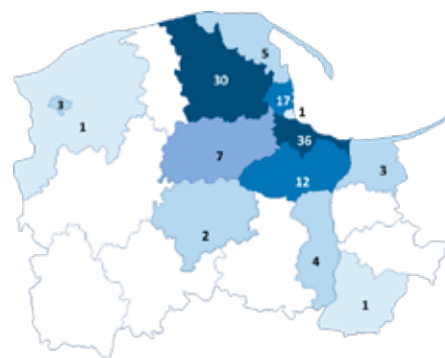
Zachorowania na COVID-19 pracowników medycznych				
RAZEM	szpitale	POZ i AOS	domy opieki	inni
105 (23)*	38 (7)*	19 (13)*	44	4 (3)*

* - wyzdrowienia

Liczba zachorowań w powiatach



Liczba wyzdrowień w powiatach



Zgony - 10

5 – Gdańsk, 4 – powiat wejherowski, 1 – powiat pucki

Liczba osób objętych nadzorem epidemiologicznym	1516	Liczba osób objętych kwarantanną na podstawie decyzji PPIS	1118
Liczba badań w kierunku SARS-CoV-2	17799	Liczba badań w ciągu ostatnich 24 h	1052*

*- Liczba wykonanych badań odpowiada ilości dostarczonych próbek



Pomoc dla Szpitala Specjalistycznego im. Floriana Ceynowy

Gmina Szemud decyzją Rady Gminy kilkakrotnie już przeznaczała środki na pomoc w funkcjonowaniu szpitala w Wejherowie. Dołożyliśmy swoją cegiełkę do remontu Oddziału Chorób Wewnętrznych, inną do zakupu nowoczesnego angiografu dla Oddziału Kardiologii. Podczas ostatniej, marcowej Sesji, Rada Gminy przeznaczyła kwotę 50000 zł na budowę bezpłatnego parkingu przyszpitalnego dla pacjentów. Prawdą jest, iż dofinansowanie to nie trafiło do budżetu szpitalnego a do budżetu Gminy Miasta Wejherowa. Stało się tak, ponieważ inwestorem jest właśnie miasto. Niemniej cel pozostaje ten sam a korzystają z parkingu będą również nasi mieszkańcy.

Zauważając braki i trudności z jakimi boryka się obecnie służba zdrowia, w czwartek 23 kwietnia, w trosce o dobro i zdrowie naszych mieszkańców, delegacja z gminy w osobach

Wójt Gminy Szemud, Przewodnicząca Rady Gminy, Komendant Gminnych Oddziałów OSP oraz Dyrektor GCKSiR w Szemudzie, przekazała szpitalowi w Wejherowie kolejną pomoc. Wsparcie przybrało różną formę i pochodziło z różnych źródeł. Gmina Szemud przekazała szpitalowi kwotę **30000 zł** pochodzącą z budżetu gminy. Kolejne **5000 zł** dołożyli strażacy. Każda z pięciu jednostek OSP w naszej gminie z własnych funduszy wyasygnowała 1000 zł. Jak się dowiedzieliśmy, łącznie przekazana kwota **35000 zł** została przeznaczona przez szpital na zakup specjalistycznego aparatu „Lucas” do sztucznego masażu serca. W aparat ten zostanie wyposażona karetka pogotowia stacjonująca w Szemudzie. W trudnym okresie, w jakim przyszło nam żyć, Gminne Przedsiębiorstwo Komunalne ofiarowało szpitalowi **pomoc rzeczową** – dwie palety gminnej wody mineralnej - ponad 2000 butelek. Dziękujemy bardzo za ten akt zrozumienia trudnej sytuacji służb medycznych.

W poprzednim numerze naszego miesięcznika pisaliśmy o niezwyklej akcji szycia maseczek ochronnych podjętej przez GCKSiR. W czwartek 23 kwietnia przekazaliśmy szpitalowi kolejną ich partię. Razem do tej pory wspaniałe wolontariuszki uszyły 4400 szt. Szyjemy dalej. Pragnę z całego serca podziękować każdej osobie, która w jakikolwiek sposób przyłączyła się do naszej akcji.

Dziękujemy firmie [UTRAMARE](#) z Szemuda za przekazanie tkaniny filtrującej, z której szyte są maseczki.

Podziękowania należą się też wszystkim osobom, które zakupiły tasemki na troczki do wiązania maseczek. Do uszycia 4400 szt. maseczek zużyliśmy około 8 km taśmy – a każdy jej centymetr został sfinansowany przez darczyńców. Nade wszystko z całego serca dziękujemy wszystkim wolontariuszom szyjącym maseczki. Są nimi:

1. Małgorzata Kaszubowska z Akademii Sztuk Tradycyjnych i Współczesnych w Donimierzu
2. Lucyna i Mariusz Potrykusowie z Kieleńskiej Huty
3. Agnieszka Kulesza z Bojana
4. Bogusława Bach z Wejherowa
5. Jadwiga Namysłak z Luzina
6. Eugenia Dutkiewicz z Wejherowa
7. Joanna Stein z Jeleńskiej Huty
8. Sabina Wendk z Kielna
9. Anna Szymańska z Bojana
10. Barbara Duczmal z Bojana
11. Anna Zdybel z Gdyni
12. Krystyna Magrian z Dobrzewina
13. Aldona Matyjaszek z Bojana
14. Bernadeta Bubnikiewicz z Bojana
15. Justyna Borkowska z Bojana



- 16. Hanna Hawryłko z Bojana
- 17. Marta Lidzbarska z Grabowca
- 18. Ewa Bonna z Bojana
- 19. Aleksandra Perz z Bojana

Dziękujemy bardzo!

Jak już zostało wspomniane, akcja szycia maseczek trwa. Jeśli ktoś z Państwa chciałby się przyłączyć do akcji, czy to szyjąc a szczególnie zakupując troczki, prosimy o kontakt telefoniczny pod nr 601 711 181.

*Przewodnicząca Rady Gminy
Aleksandra Perz*





Funkcjonowanie GOPS w czasie epidemii



Stan epidemii jest dla nas wszystkich bardzo trudnym czasem, a media codziennie informują nas o różnych ograniczeniach z tym związanych.

Są też dobre wiadomości, które dotyczą np. liczby ozdowieńców, zniesieniu niektórych zakazów i powrocie do normalności. W Gminnym Ośrodku Pomocy Społecznej w Szemudzie, pomimo tej sytuacji realizowanych jest większość zadań, a nawet doszły nowe obowiązki. Jak miało to miejsce w marcu i kwietniu zgodnie z harmonogramem zostały wypłacone wszystkie przysługujące świadczenia rodzinne, alimentacyjne, wychowawcze (500+). Ponadto stale realizowane są zadania pomocy społecznej, a w szczególności zaspakajanie niezbędnych spraw życia codziennego mieszkańców. Jest to przede wszystkim pomoc usługowa osobom starszym i niepełnosprawnym, a także zaopatrzenie w żywność i leki.

Ośrodek Pomocy Społecznej we współpracy z Bankiem Żywności w Gdańsku nieprzerwanie realizuje Program Operacyjny Pomoc Żywnościowa 2014-2020 współfinansowany z Europejskiego Funduszu Pomocy dla Najbardziej Potrzebujących. W czasie trwania epidemii pracownicy socjalni rozdysponowali ponad 11 ton żywności, 302 rodzinom, w których żyje 857 osób. Całe przedsięwzięcie wymagało zachowania szczególnego reżimu sanitarnego, jednak dla nas najważniejsze było, aby ta pomoc trafiła do naszych rodzin w tym trudnym czasie. W tym miejscu chciałam bardzo podziękować pracownikom GOPS, za dołożenie wszelkich starań, aby przekazywanie paczek było bezpieczne zarówno dla nich, jak też dla mieszkańców.

W obecnej sytuacji, gdy dzieci nie mogą uczęszczać do szkoły lekcje realizowane są za pomocą nowych technologii, a do tego potrzebne są komputery, laptopy lub tablety. Większość naszych dzieci świetnie sobie radzi z tą nauką. Nagrywają filmiki, ćwiczą przed telewizorem, przesyłają zdjęcia prac domowych. Niektóre dzieci z rodzin będących pod opieką asystenta rodziny nie miały takiej możliwości, z tego tylko powodu, że nie posiadały żadnego sprzętu komputerowego. Z inicjatywy Pani Asystent udało się zdobyć nieużywany lub zepsuty sprzęt komputerowy, który po naprawieniu nadal nadaje się do użytku. Został on przekazany najbardziej potrzebującym dzieciom.

Uszkodzony sprzęt został nieodpłatnie naprawiony przez Pana Jacka Biedroń z Gdyni, który dodatkowo przekazał od siebie inne urządzenia niezbędne do nauki (2 drukarki, tusze, 2 komputery). Bardzo dziękuję Panu Jackowi za tę pomoc.

Korzystając z okazji pragnę też podziękować Pani Katarzynie Górczyńskiej z Gabinetu Stomatologicznego K-Dent z Kielna, która w bardzo trudnym okresie, na początku epidemii, przekazała nieodpłatnie

1200 sztuk jednorazowych rękawiczek. Te rękawiczki zostały rozdysponowane opiekunkom środowiskowym, które codziennie pomagają osobom starszym i niepełnosprawnym.

Dziękuję też Pani Grażynie Obuchowicz z Gabinetu Kosmetycznego w Szemudzie, która nieodpłatnie przekazała maseczki dla pracowników GOPS.

To pokazuje, że są ludzie, którzy bezinteresownie angażują się w pomoc najbardziej potrzebującym, poświęcając swój czas i nie tylko.

Uprzejmie informujemy, że GOPS w Szemudzie nadal będzie przyjmował wnioski o świadczenia za pośrednictwem systemów elektronicznych (poczty elektronicznej, E-puap, Fax), a także za pośrednictwem poczty. Ponadto od 22 kwietnia 2020 r. jest możliwość odbierania druków wniosków jak też złożenia dokumentów w siedzibie Ośrodka, po uprzednim kontakcie telefonicznym z pracownikami. Wszelkie informacje zostały umieszczone na drzwiach frontowych GOPS oraz na stronie internetowej gopsszemud.pl

Justyna Bieszk, p.o. Kierownik GOPS





Pandemia koronawirusa - infolinia w GOPS Szemud

Uprzejmie informujemy, że w związku z wprowadzeniem stanu zagrożenia epidemicznego wyznaczni pracownicy Gminnego Ośrodka Pomocy Społecznej w Szemudzie, telefonicznie będą informować i odpowiadać na pytania mieszkańców, w sprawach:

- dostarczania żywności dla osób starszych, samotnych, którzy nie mogą liczyć na wsparcie rodziny lub znajomych;
- dostarczania żywności dla osób i ich rodzin podlegających kwarantannie domowej;
- pomocy społecznej (w tym pieczy za-

stępczej, ośrodków pomocy społecznej, ośrodków wsparcia, placówek opiekuńczo-wychowawczych, domów seniora, domów pomocy społecznej, itd.).

W powyższych sprawach można dzwonić codziennie w godz. 7:30-19:00

58 676 51 51, 58 676 51 56

lub na telefony komórkowe wyznaczonych pracowników:

**693 661 026, 508 966 736
697 971 866, 694 915 004**

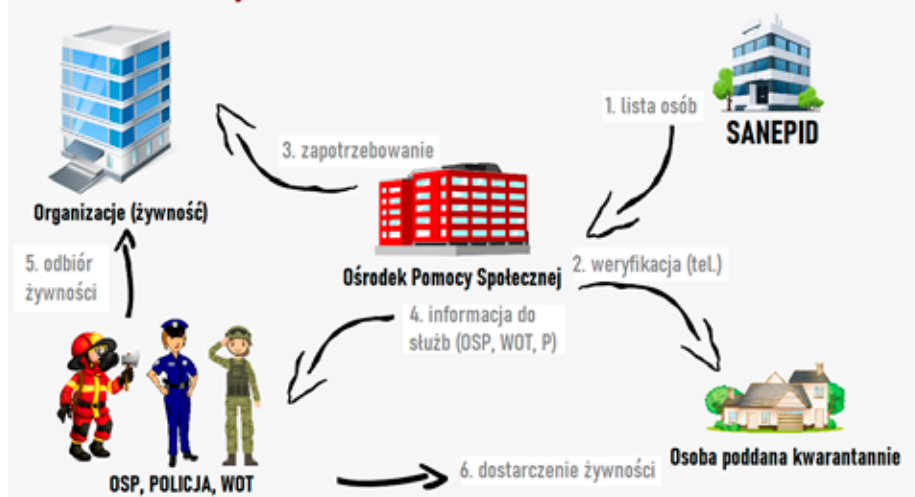


W interwencyjnych przypadkach (codziennie w godzinach 7:45 do 18:00) można dzwonić na Infolinię Wydziału Polityki Społecznej Pomorskiego Urzędu Wojewódzkiego w Gdańsku tel. 58 30 77 565.

*Justyna Bieszk
p.o. Kierownika GOPS Szemud*



Dostarczanie żywności osobom w kwarantannie - wirus COVID-19



Chroń siebie i innych przed zachorowaniem

Umyj ręce

- po kaszlu lub kichaniu
- podczas opieki nad chorym
- przed, w trakcie i po przygotowaniu posiłku
- przed jedzeniem
- po skorzystaniu z toalety
- kiedy ręce są widocznie zabrudzone
- po pracy ze zwierzętami lub odpadami zwierzęcymi



OGŁOSZENIE

W związku z obowiązkiem zasłaniania ust i nosa w miejscach publicznych osoby, które nie są w stanie samodzielnie zaopatrzyć się w maseczki prosimy o kontakt z Gminnym Ośrodkiem Pomocy Społecznej w Szemudzie pod nr

58 676 51 54



Stop przemocy domowej w gminie Szemud!



Z powodu epidemii koronawirusa, wiele osób ze względów bezpieczeństwa zamknęło się w domach. Izolacja w mieszkaniach, czy to z powodu kwarantanny, czy też opieki nad małymi dziećmi lub wykonywania pracy zdalnej może spotęgować problem przemocy domowej. Ponadto wiele urzędów oraz instytucji ze względów profilaktycznych zostało zamkniętych, a ich zadania realizowane są za pomocą kontaktów telefonicznych lub mailowych. Jednak mimo zagrożenia, musimy być wrażliwi na krzywdę innych! Bądźmy wyczuleni i zwracajmy uwagę na wszystkie sygnały, które mogą świadczyć o tym, że komuś dzieje się krzywda.

Reagujmy, gdy zauważymy niepokojące sygnały!

W związku z epidemią wprowadzono nowe procedury funkcjonowania Zespołu Interdyscyplinarnego ds. Przeciwdziałania Przemocy w Rodzinie w Gminie Szemud związane z udzielaniem pomocy osobom uwikłanym w przemoc domową. Są one niezbędne do przeciwdziałania rozprzestrzenianiu się koronawirusa, jak też ochrony osób pracujących z rodzinami. Niezależnie od tego, pomoc osobom doświadczającym przemocy jest nadal udzielana. Obecnie, w Gminie Szemud procedura Niebieskich Kart prowadzona jest w 18 rodzinach. Pomoc członków grup roboczych polega w szczególności na systematycznym monitorowaniu sytuacji osób, a zgłaszane problemy są na bieżąco rozwiązywane. Udzielana jest pomoc w postaci telefonicznych konsultacji psychologicznych, a także prawnych. W sytuacji powzięcia informacji o zagrożeniu życia i zdrowia z powodu przemocy domowej – niezwłocznie zostaje powiadomiona Policja.



WAŻNE!

Jeśli jesteś osobą doświadczającą przemocy w rodzinie lub czujesz, że Twoje bezpieczeństwo jest zagrożone - zwróć się o pomoc:

- wezwij Policję – zadzwoń pod ogólny nr alarmowy **112** lub **997**
- powiadom telefonicznie lub mailowo Gminny Ośrodek Pomocy Społecznej w Szemudzie nr **58 676 51 51** lub **666 864 280** fax **58 676 49 56**
e-mail kancelaria@gops.szemud.pl
- możesz też zadzwonić na „Niebieską Linie” nr **800 120 002** – gdzie konsultanci powiedzą, jak reagować na przemoc oraz wskażą miejsca i formy pomocy w najbliższej okolicy

Justyna Bieszk
p.o. Kierownik GOPS w Szemudzie

Akcja społecznościowa #kryjryj

„Wczoraj jechałem do pracy rowerem i ogromna rzesza ludzi na ulicy albo nie miała maski w ogóle, albo miała ją zsuniętą maskę na brodę. To nie jest odwaga, to nie jest pokazanie, jaki ja jestem dzielny i nie boję się wirusa. To jest lekceważenie tego, że mogą zakazić innych. To jest objaw egoizmu. Dlatego bardzo proszę i bardzo apeluję - w przestrzeni publicznej zakładajmy maski.”

Łukasz Szumowski, Minister Zdrowia (29.04.2020 r.).





Noś maseczkę

Z różnych stron i od różnych autorytetów słyszymy o zasadności, czy jej braku, noszenia maseczek ochronnych. Jednak wiemy, że o ile maseczka nie chroni przed zarażeniem COVID-19, to jeśli jesteśmy nosicielami wirusa, a przecież możemy nimi być w sposób całkowicie bezobjawowy, to zakrywając twarz minimalizujemy możliwość zarażenia innych ludzi – naszych znajomych, sąsiadów itd.

**NOS
MASKE**

**#NOSMASKE
KAŻDA MA ZNACZENIE**

Sołectwo Bojano



Jedno jest pewne – w dniu 16 kwietnia został wprowadzony nakaz noszenia maseczek w miejscach publicznych i tego postanowienia musimy się bezwzględnie trzymać. Do przestrzegania nowego prawa zachęca Sołtys wsi Bojano, pan Kazimierz Mach, który na placyku przy rondzie ustawił baner z zamieszczonym apelem do mieszkańców. Bardzo dziękujemy panu Sołtysowi za tę inicjatywę mającą na celu pobudzenie świadomości i odpowiedzialności mieszkańców. Życząc wszystkim zdrowia i rychłego powrotu do zwykłej działalności, z całego serca przyłączam się do powyższego apelu!

Przewodnicząca Rady Gminy Aleksandra Perz

Międzynarodowy Dzień Ziemi

Drodzy mieszkańcy, 22 kwietnia obchodziliśmy Międzynarodowy Dzień Ziemi, jako coroczne wydarzenie promujące ochronę środowiska, rozszerzanie świadomości ekologicznej i życie zgodnie z naturą.

Było to 50-te Świąto Ziemi oraz doskonała okazja do organizowania różnego rodzaju wydarzeń promujących ekologię, w tym także akcji zbierania śmieci.

W Gminie Szemud akcje sprzątnięcia śmieci odbywały się corocznie w ramach sołectw. W obecnym stanie epidemii wydarzenia i akcje tworzone w ramach obchodów Dnia Ziemi zostały przeniesione do internetu i organizowane są online na: <http://www.dzieniemiwmk.pl> Niemniej jednak, zachęcamy mieszkańców

Gminy Szemud do kontynuowania corocznej tradycji oczyszczania naszej planety, działając przede wszystkim w swojej okolicy lub w swoim domu. Każdy z nas wraz z rodzinami może podczas rodzinnych spacerów zadbać o otaczającą nas przyrodę. Zadbajmy również w swoich domach o prawidłową segregację śmieci - nie korzystajmy z woreczków foliowych, a idąc na zakupy zabierajmy własne torby wielokrotnego użytku, korzystajmy z produktów w szklanych butelkach, nie wyrzucajmy zepsutych rzeczy, tylko starajmy się je naprawić, myjąc zęby, zakręcajmy wodę itd. W czasie trwania pandemii zabezpieczamy się przed koronawirusem. Niestety, w wielu miejscach możemy natknąć się na zużyte rękawiczki i maseczki. Zadbajmy o to i pamiętajmy,



aby je wyrzucać do kosza na śmieci. Pozostając w domach możemy także zadbać o edukację ekologiczną naszych pociech. W 2020 roku, motyw przewodni Międzynarodowego Dnia Ziemi to „Działania na rzecz ochrony klimatu”, a w szczególności zaakcentowanie wyzwań związanych z zachodzącymi zmianami klimatycznym. Warto pamiętać, że troska o środowisko jest codziennym obowiązkiem każdego z nas.

Natalia Kacprzak

Zmiany w gospodarce odpadami komunalnymi od 1 czerwca 2020

Szanowni mieszkańcy!

W związku z nowelizacją ustawy o utrzymaniu czystości i porządku w gminach, Rada Gminy Szemud podjęła szereg uchwał dotyczących gospodarki odpadami na terenie naszej gminy w tym m.in.:

1. Uchwała Nr XVI/189/2020 zmieniająca uchwałę Nr XVI/177/2019 z dnia 18 grudnia 2019r. w sprawie regulaminu utrzymania czystości i porządku na terenie Gminy Szemud;
2. Uchwała Nr XVI/190/2020 w sprawie szczegółowego sposobu i zakresu świadczenia usług w zakresie odbierania odpadów komunalnych od właścicieli nieruchomości zamieszkałych i zagospodarowania tych odpadów, w zamian za uiszczoną przez właściciela nieruchomości opłatę za gospodarowanie odpadami komunalnymi;
3. Uchwała Nr XVI/191/2020 w sprawie określenia wzoru deklaracji o wysokości opłaty za gospodarowanie odpadami komunalnymi składanej przez właścicieli nieruchomości oraz warunków i trybu składania deklaracji za pośrednictwem środków komunikacji elektronicznej.

Wszystkie wymienione wyżej uchwały wchodzi w życie 1 czerwca 2020r., i wprowadzają istotne zmiany w zakresie gospodarowania odpadami, które pokrótce omówimy w niniejszym artykule:

• OBOWIĄZEK SEGREGACJI ODPADÓW

Od dnia 1 czerwca 2020 roku wszyscy mieszkańcy Gminy są zobowiązani do zbierania i oddawania odpadów komunalnych w sposób selektywny. Oznacza to, że właściciele nieruchomości, którzy dotąd nie segregowali odpadów zobowiązani są do złożenia nowej deklaracji, w której wskażą realizację obowiązku segregacji. **Obowiązek zmiany deklaracji należy wykonać do 10 lipca br.**



Odpady komunalne niesegregowane (tzw. zmieszane) mogą występować tylko i wyłącznie jako tzw. „**odpady resztkowe**” jako jedna z frakcji występująca przy prawidłowej selektywnej zbiórce odpadów komunalnych.

Mieszkańcy, którzy w złożonej wcześniej deklaracji o wysokości opłaty za gospodarowanie odpadami komunalnymi wskazali przekazywanie odpadów w sposób selektywny nie muszą składać nowej deklaracji.

Nowe druki deklaracji będą dostępne na naszej stronie www.szemud.pl w zakładce gospodarka odpadami.

• WPROWADZONO FRAKCJĘ ODPADÓW O NAZWIE BIO

Oznacza to, że funkcjonująca do tej pory frakcja o nazwie ODPADY ZIELONE została poszerzona o wszystkie odpady komunalne ulegające biodegradacji, ze szczególnym uwzględnieniem bioodpadów, w tym np. trawa, liście, drobne gałęzie oraz tzw. odpady kuchenne, z **wyłączeniem odpadów pochodzenia zwierzęcego**, i odpady te należy zbierać **RAZEM**.

Uwaga! Nie ulega zmianie kolor worków na BIO – nadal jest brązowy. Należy jednak pamiętać, że do tych worków nie wrzucamy innych opakowań foliowych, z tworzyw sztucznych itp. Zachęcamy Państwa do wyposażenia się w pojemnik koloru brązowego na nową frakcję BIO.

• DODATKOWY OBIÓR ODPADÓW BIO W MIESIĄCU CZERWCU

Jednocześnie informujemy, iż od czerwca nastąpi zmiana częstotliwość odbioru BIO. Ten rodzaj odpadów będzie odbierany co dwa tygodnie przez cały rok. Nie jak dotychczas raz na miesiąc w okresie od maja do października. Oznacza to, iż nastąpi **zmiana w obecnym, harmonogramie odbioru odpadów o dodatkowy jeden odbiór odpadów BIO w miesiącu czerwcu**. O terminie odbioru zostaną Państwo powiadomieni w miesiącu maju przez firmę wywozową.

• REKOMENDACJA DLA KOMPOSTOWANIA ODPADÓW BIO JAKO PODSTAWOWEGO I NAJLEPSZEGO SPOSOBU ICH ZAGOSPODAROWANIA

Kompostowanie to naturalny, a jednocześnie kontrolowany proces przetwarzania odpadów organicznych w nawóz w warunkach zakładających optymalną temperaturę, wilgotność i dostęp do tlenu, który pozwala osiągnąć wiele korzyści, zarówno dla pojedynczych gospodarstw jak i całej naszej planety. Dzięki kompostowaniu nie tylko wspieramy

środowisko ograniczając ilość wyrzucanych odpadów i przyspieszaniu rozkładu materii organicznej ale otrzymujemy cenny, często nazywany czarnym złotem, nawóz dla naszych upraw. Wielu z nas już się o tym przekonało, warto aby spróbowali i inni.

• WPROWADZONO IDENTYFIKACJĘ NIERUCHOMOŚCI, Z KTÓREJ POCHODZĄ ODPADY

Każdy właściciel nieruchomości otrzyma (tak jak do tej pory) worki na odpady zbierane selektywnie oraz naklejki z kodem kreskowym. Każdy worek/pojemnik przekazany do odbioru firmie wywozowej będzie musiał być przez Państwa oznaczony kodem kreskowym. Kody kreskowe będą indywidualne, przypisane tylko do danej nieruchomości. Nie wolno ich będzie pożyczać ani wymieniać z innymi osobami, gdyż odebrane odpady, po odczytaniu kodu zostaną przypisane właścicielowi etykiety umieszczonej na worku. Znakowanie kodami kreskowymi ma za zadanie usprawnić funkcjonowanie systemu gospodarki odpadami oraz pozwolić na monitorowanie prowadzenia selektywnej zbiórki odpadów komunalnych na terenie całej gminy. Zmiana ta zostanie wprowadzona sukcesywnie, aby zachować ciągłość odbioru odpadów komunalnych z Państwa nieruchomości.

Uwaga! Kolorystyka worków na odpady segregowane nie ulega zmianie.

• OD 1 LIPCA NOWY HARMONOGRAM ODBIORU ODPADÓW

Z dniem 1 lipca będzie obowiązywał nowy harmonogram odbioru odpadów komunalnych na terenie gminy Szemud, który zostanie Państwu dostarczony w miesiącu czerwcu przez pracowników firmy wywozowej. Harmonogram dostępny będzie również na stronie szemud.pl w zakładce gospodarka odpadami oraz w czerwcowym miesięczniku Lesok.

Drodzy mieszkańcy!

Powyższe informacje stanowią tylko niewielki wycinek problematyki odpadowej. Zachęcamy Państwa do zaglądania na naszą stronę www.szemud.pl gdzie znajdują się wymienione wyżej akty prawne i do miesięcznika Lesok, a w przypadku bieżących wątpliwości lub pytań zapraszamy do kontaktu z Referatem Gospodarki Komunalnej i Ochrony Środowiska pod numerem telefonu 58 676 44 24.

*Referat Gospodarki Komunalnej
i Ochrony Środowiska*



Jak zagospodarować wody opadowe i roztopowe?

Rozmowa z Tadeuszem Wiśniewskim, Przewodniczącym Zarządy Komunalnego Związku Gmin „Dolina Redy i Chylonki”

Jakie są regulacje prawne w zakresie wód opadowych i roztopowych?

Podstawowa regulacja dot. tych wód wynika z nowej **ustawy Prawo wodne. Wody opadowe i roztopowe utraciły dotychczasowy status ścieków**. Ponadto zgodnie z rozporządzeniem Ministra Infrastruktury w sprawie warunków technicznych, jakim powinny odpowiadać budynki i ich usytuowanie - odprowadzanie deszczówki do kanalizacji sanitarnej, z której ścieki kierowane są do oczyszczalni, (również z oczyszczalni przydomowej) jest niedozwolone. Mogłoby to bowiem skutkować jej przeciążeniem lub awarią. Niezgodne z prawem jest również (co jest bardzo istotne) odprowadzanie deszczówki na działkę sąsiada lub kształtowanie spadku terenu w taki sposób, aby woda spływała w stronę jego posesji bądź na ulicę.

Jakie mamy zatem rozwiązania do wyboru dotyczące odprowadzania deszczówki?

W przypadku budynków jednorodzinnych lub budynków, dla których nie ma możliwości przyłączenia do sieci kanalizacji deszczowej, zaleca się odprowadzenie wód opadowych na własny teren nieutwardzony, do dołów chłonnych lub do zbiorników retencyjnych.

Jak to zrobić? Od czego zacząć?

Przeciętnie przyjmuje się, że z dachu o powierzchni 120 m² w ciągu deszczu trwającego 20 minut można zebrać ok. 360 l wody. Warto ją wykorzystać, chociażby do podlewania ogrodu. Takie rozwiązanie jest nie tylko ekologiczne, ale także bardzo oszczędne - wykorzystując deszczówkę, będziemy mniej płacić za wodę dostarczaną z wodociągu. Aby korzystać z deszczówki, wystarczy ustawić zbiornik przy rurze spustowej i połączyć go z nią. Zbiornik może mieć objętość od kilkuset do nawet kilku tysięcy litrów, przy czym największe zbiorniki są przeznaczone do montażu pod ziemią. Jeśli myślimy poważnie o wykorzystywaniu wody deszczowej, możemy zasilać nią nie tylko ogród, ale także wykonać specjalną instalację, dzięki której jej zapasy gromadzone w zbiorniku posłużą choćby do spłukiwania wody w toalecie. Takie rozwiązania stosuje się już w nowobudowanych budynkach wielorodzinnych.

Widać, że prawidłowe gospodarowanie wodą daje nam wiele korzyści.

Zgadza się. Poza tym, trzeba zawsze patrzeć na sprawę kompleksowo. Dlatego też potrzebna jest współpraca wielu instytucji w dziedzinie zagospodarowania wód deszczowych. Potrzebujemy takich specjalistów jak: urbaniści, architekci, specjaliści od infrastruktury technicznej i kwestii prawnych. Jednym z instrumentów może być rozważne gospodarowanie przestrzenne naszych miast i gmin, nakazujące mieszkańcom zachowywać obszary powierzchniowo czynne (obszary małej retencji, jak ogrody deszczowe, ażurowe płyty, rowy itp.) czy likwidacja nielegalnych podłączeń deszczówki do kanalizacji ściekowej.



Wspólnie dbamy o środowisko!

Komunalny Związek Gmin „Dolina Redy i Chylonki”
ul. Konwaliowa 1, 81-651 Gdynia, www.kzg.pl, dgo@kzg.pl, 58 624 66 11



Szanowni Mieszkańcy!

Urząd Gminy w Szemudzie uprzejmie informuje, że jesienny odbiór odpadów wielkogabarytowych odbędzie się w terminie 15.06.2020 r. – 26.06.2020 r.

Najważniejsze zasady zbiórki objazdowej:

1. Zamiar oddania odpadów wielkogabarytowych należy zgłosić w terminie od 04.05.2020 do 05.06.2020 telefonicznie pod numer 58 676 44 24/25 lub mailowo odpady@szemud.pl. Należy podać dane osobowe, dokładny adres oraz numer telefonu.
2. Zgłoszenia po wskazanym terminie nie będą uwzględnione, a następny odbiór odpadów wielkogabarytowych odbędzie się jesienią 2020 roku.
3. Odpady należy wystawić przed posesję dzień przed wyznaczonym terminem odbioru lub do godziny 6:00 w dniu odbioru w miejscu widocznym i dostępnym dla pracowników firmy odbierającej.
4. Do odpadów wielkogabarytowych zalicza się w szczególności: szafy, kanapy, tapczany, fotele, krzesła, stoły, dywany, armatura łazienkowa, lustra, ramy okienne (bez szkła), drzwi, lampy, karnisze, opony. Odbierane będą wyłącznie odpady pochodzące z gospodarstwa domowego.



Terminy zbiórki objazdowej:

TERMIN ODBIORU	MIJSCOWOŚĆ ODBIORU WIELKOGABARYTÓW
15.06.2020	Koleczkowo
16.06.2020	Kamień, Kieleńska Huta
17.06.2020	Głazica, Częstkowo, Przetoczyno, Grabowiec
18.06.2020	Kielno, Rębiska
19.06.2020	Donimierz, Będargowo, Zęblewo, Łebieńska Huta
20.06.2020	Warzno, Łebno
22.06.2020	Dobrzewino, Karczemki
23.06.2020	Szemud
24.06.2020	Leśno, Kowalewo, Jeleńska Huta, Szemudzka Huta
25-26.06.2020	Bojano

WAŻNE!

Wystawione przez mieszkańców odpady niezaliczane do wielkogabarytowych nie będą odebrane, a ich uprzątnięcie jest obowiązkiem właściciela nieruchomości.

FIRMA WYWOZOWA ODBIERA ODPADY WYŁĄCZNIE ZE ZGŁOSZONYCH WCZEŚNIEJ POSESJI!

Odpady elektryczne i elektroniczne (zużyty sprzęt RTV i AGD) bez względu na wielkość nie będą odbierane.

Referat Gospodarki Komunalnej i Ochrony Środowiska

PSZOK-i znów będą czynne!

Od poniedziałku 4 maja 2020 r. znów będzie można wywozić niepotrzebne odpady do Punktów Selektywnej Zbiórki Odpadów Komunalnych:

- w **Kielnie** (teren oczyszczalni ścieków) w poniedziałek i piątek w godz. 13:00-17:00, torek w godz. 8:00-13:00,
- w **Szemudzie** (teren przed oczyszczalnią ścieków) w środę w godz. 8:00-13:00, czwartek w godz. 13:00-17:00.

W związku z aktualną sytuacją epidemiczną:

- 1) obowiązywać będą limity w ilości mieszkańców obsługiwanych na terenie PSZOK – 2 osoby dostarczające odpady wyłącznie z osobami znajdującymi się w pojeździe. Pozostałe pojazdy muszą oczekiwać przed bramą wjazdową.

2) Osoby dostarczające odpady zobowiązane są do zachowania i przestrzegania wszystkich zasad sanitarnych obowiązujących w miejscach publicznych tj.:

- na rękach założone rękawiczki jednorazowe,
- usta i nos zasłonięte maseczką ochronną,
- zachowanie odstępu minimum 2 metrów odległości pomiędzy osobami znajdującymi się w PSZOK

3) Nie należy dostarczać odpadów z lokali objętych kwarantanną.

4) Dla bezpiecznego i sprawnego rozładunku odpadów bezwzględnie stosować się do poleceń pracownika PSZOK.

5) Weryfikacja danych następuje w sposób bezkontaktowy z zachowaniem maksymalnej ostrożności,



6) dokumenty KPO będą wystawiane przez pracownika bez podpisu osoby zdającej odpad.

Mając na uwadze bezpieczeństwo oraz zdrowie zarówno Państwa jak i pracowników PSZOK prosimy o bezwzględne stosowanie powyższych zasad.

Prosimy również o ograniczenie do minimum ilości transportów odpadów do PSZOK oraz czasu przebywania na terenie punktów.

Zostań w domu – chroń siebie i swoich bliskich!

Każda awaria sieci kanalizacyjnej
to wydatek, który obciąża
Twój rachunek!

Działaj mądrze.
Zapobiegaj awariom.
Oszczędzaj pieniądze.

Toaleta to nie śmiećnik!



	Czego nie należy wrzucać do toalety?	Dlaczego?	Có można z tym zrobić?
	- chusteczki nawilżane - pieluchy jednorazowe - podpaski - ręczniki papierowe	Zatykają rury i uniemożliwiają swobodny przepływ ścieków.	Wyrzucamy je do kosza na śmieci.
	- oleje - tłuszcze	Tężeją w rurach, zmniejszają ich średnice i przyspieszają konieczność remontu sieci kanalizacyjnej w budynku.	Olej należy zlać do pojemnika, zamknąć go i wyrzucić do kosza na śmieci. Po smażeniu paleńnię najlepiej przetrzeć ręcznikiem papierowym, aby wchłonął resztki tłuszczu i wyrzucić go do kosza.
	- pałeczki kosmetyczne - waciki kosmetyczne	Materiały tego typu nie rozpuszczają się w wodzie. Zbijając się w rurach w zwartą masę, stają się powodem zatrzorów.	Wyrzucamy je do kosza na śmieci.
	- lekarstwa - strzykawki	Zawarte w nich substancje chemiczne są szkodliwe dla pożytecznych mikroorganizmów oczyszczających ścieki w biologicznej części oczyszczalni i powodują skażenie wód.	W aptekach znajdują się specjalne pojemniki, gdzie można wyrzucić przeterminowane lekarstwa. Inne chemikalia należy przekazywać do punktów zbiórki odpadów.
	- resztki jedzenia - odpady kuchenne	Zalegając w rurach, sprzyjają rozmnażaniu się gryzoni!	Resztki jedzenia wyrzucamy do kosza na śmieci, biorąc pod uwagę zasady segregacji, lub do kompostownika.
	- materiały budowlane - farby - lakiery	Opadają na dno przewodów kanalizacyjnych, tworząc zwarte, trudne do usunięcia zatrzory.	Materiały tego rodzaju należy przekazywać uprawnionym do tego firmom wywozowym.

PRZEMIĘTAJ! Używaj płynów do mycia naczyń, proszków do prania, szamponów, tabletek do zmywarek, które ulegają biodegradacji. To bardzo pomaga w oczyszczaniu ścieków.

Całkowity zakaz wypalania traw, lasów, łąk i pozostałości roślinnych

Mając na uwadze nasilającą się w okresie wiosennym liczbę pożarów, która spowodowana jest wypalaniem suchych traw i pozostałości roślinnych – przypominamy Mieszkańcom, że wypalanie traw jest zabronione i w myśl obowiązującego prawa uznawane jest za wykroczenie, a gdy skutki są poważniejsze – czyn taki traktuje się jako przestępstwo.

ZAGROŻENIA

- Podczas pożaru powstaje duże zadymienie, które jest szczególnie groźne dla osób przebywających w bezpośrednim sąsiedztwie miejsca zdarzenia, z uwagi na możliwość zaciądzenia oraz braku dostępu tlenu.
- Dym powoduje ponadto zmniejszenie widoczności na drogach, co może prowadzić do powstania groźnych w skutkach kolizji i wypadków drogowych.
- Nierzadko również ogień przenosi się na sąsiednie zabudowania co skutkuje zniszczeniem mienia i utratą dorobku całego życia.
- Pożary traw powodują spustoszenie dla flory i fauny.
- Często pożar traw przenosi się na sąsiadujące lasy, niszcząc bezpowrotnie cenne drzewostany.
- W płomieniach lub na skutek podwyższonej temperatury ginie wiele pożytecznych zwierząt kręgowych: płazy (żaby, ropuchy, jaszczurki), ssaki (krety ryjówki, jeże, zające, lisy, borsuki, kuny, nornice, badyłarki, i inne drobne gryzonie).
- Płomienie niszczą miejsca bytowania zwierzyzny łownej, m.in. bażantów, kuropatw, zające, saren, jeleni czy dzików.

Prosimy o rozagę i niewypalanie traw i to nie tylko ze względu na własne bezpieczeństwo. Wystarczy nagły podmuch wiatru, bądź zmiana jego kierunku, by zapanowanie nad ogniem było niemożliwe.

KARY DLA PODPALACZY

- Zgodnie z treścią art. 124 ust. 1 Ustawy z dnia 16 kwietnia 2004 r. o ochronie przyrody (tj. Dz.U.2018 poz.1614 z późn. zm.): "Zabrania się wypalania łąk, pastwisk, nieużytków, rowów, pasów przydrożnych, szlaków kolejowych oraz trzcinowisk i szuwarów."
- Zgodnie z treścią art. 131 pkt. 12 Ustawy z dnia 16 kwietnia 2004 r. o ochronie przyrody: „Kto [...] wypala łąki, pastwiska, nieużytki, rowy, pasy przydrożne, szlaki kolejowe, trzcinowiska lub szuwały - podlega karze aresztu albo grzywny."
- Zgodnie treścią z art. 30 ust. 3 ustawy z dnia 28 września 1991 r. o lasach (tj. Dz.U. 2018 poz.2129 z późn.zm.); „W lasach oraz na terenach śródleśnych, jak również w odległości do 100 m od granicy lasu, zabrania się działań

i czynności mogących wywołać niebezpieczeństwo, a w szczególności:

- 1) rozniecania ognia poza miejscami wyznaczonymi do tego celu przez właściciela lasu lub nadleśniczego;
- 2) korzystania z otwartego płomienia;
- 3) wypalania wierzchniej warstwy gleby i pozostałości roślinnych."

Za wykroczenia tego typu grożą surowe sankcje: Art. 82 ustawy z dnia 20 maja 1971r. Kodeksu wykroczeń (tj. Dz. U. z 2018 r, poz. 618 z późn. zm.) – kara aresztu, nagany lub grzywny, której wysokość w myśl art. 24§ 1 może wynosić od 20 do 5000 zł.

- Zgodnie treścią z art. 163. § 1 ustawy z dnia 6 czerwca 1997 r. Kodeks karny(tj. Dz.U. 2018 poz. 1600 z późn. zm.): „Kto spowoduje zdarzenie, które zagraża życiu lub zdrowiu wielu osób albo mieniu w wielkich rozmiarach, mające postać pożaru, podlega karze pozbawienia wolności od roku do lat10”.

*Paweł Milewczyk
Komendant Gminny ZOSP*



Apel Wójta w sprawie suszy

W ostatnich tygodniach większą uwagę skupiamy na działaniach związanych z przeciwdziałaniem i zwalczaniem skutków epidemii koronawirusa, jednak nie możemy w tym czasie pominąć również problemu jakim jest susza. Zarówno marzec jak i kwiecień były miesiącami bardzo suchymi a hydrologzy zapowiadają, że jeżeli nie pojawią się regularne opady to możemy się spodziewać jednej z największych susz w historii Polski. Dlatego bardzo ważne w chwili obecnej jest podejmowanie działań związanych z oszczędzaniem wody. W związku z tym proszę Państwa o racjonalnie gospodarowanie wodą w naszych gospodarstwach domowych, rezygnację z podlewania ogrodów i terenów zielonych, a w przypadku opadów o gromadzenie wody deszczowej.

Informuję jednocześnie, że z uwagi na racjonalne gospodarowanie wodą jak i również ze względów epidemicznych w miejscach publicznych na terenie gminy Szemud nie zostaną uruchomione fontanny. Ponadto wraz ze Strażakami apeluję o niewypalanie traw i nieużytków rolnych, które często stanowią przyczynę większości pożarów w Polsce.

Razem bądźmy odpowiedzialni za środowisko! Oszczędzajmy wodę i nie wypalajmy traw – to kolejne bardzo ważne zadanie dla Nas wszystkich.

Wójt Gminy Szemud Ryszard Kalkowski

Regionalny System Ostrzegania

Szanowni mieszkańcy, przypominamy o możliwości korzystania z darmowej aplikacji telefonicznej RSO (Regionalny System Ostrzegania).

Jest ona zaopatrzona w część zawierającą poradniki postępowania w sytuacjach kryzysowych.

Poradniki opracowane przez MAC i RCB pogrupowane zostały w następujące kategorie:

- Poradnik obywatela;
- Alarmowanie i ostrzeżenie;
- Ewakuacja;
- Pożary;
- Powodzie i podtopienia;
- Skażenia, epidemie, zatrucia;
- Pogodowe zjawiska ekstremalne;
- Terror;
- Bezpieczny wypoczynek;
- Zagrożenia naturalne i techniczne.

Aplikacja do pobrania m.in. na stronie Ministerstwa Administracji i Cyfryzacji.



Kwalifikacja wojskowa 2020 zakończona

Minister Spraw Wewnętrznych i Administracji Mariusz Kamiński oraz Minister Obrony Narodowej Mariusz Błaszczak podpisali rozporządzenie zmieniające rozporządzenie w sprawie przeprowadzenia kwalifikacji wojskowej w 2020 roku. Na mocy tego przepisu kwalifikacja w roku 2020 r. została zakończona w piątek 13 marca br.

Wszystkie wezwania wydane przez wójtów, burmistrzów i prezydentów miast do stawienia się do kwalifikacji wojskowej w okresie od 16 marca br. do 30 kwietnia br. straciły ważność. Zakończenie kwalifikacji wojskowej jest związane z ryzykiem zarażenia koronawirusem powodującym chorobę COVID-19. Jest to działanie profilaktyczne, zapobiegające rozprzestrzenianiu się wirusa.

Zgodnie z treścią rozporządzenia, 13 marca zakończyły działanie powiatowe komisje lekarskie kwalifikacji wojskowej na terenie całego kraju.

Osoby, które otrzymały wezwania do stawienia się do kwalifikacji wojskowej w okresie od 16 marca br. do 30 kwietnia br. NIE MAJĄ już tego obowiązku. Wezwania te tracą ważność.

Szacuje się, że w okresie od 2 lutego br. do chwili obecnej (12 marca br.) powiatowe komisje lekarskie wydały orzeczenia lekarskie dla około 35-40 proc. osób zobowiązanych

do stawienia się do kwalifikacji wojskowej w 2020 r. Natomiast pozostałe osoby zostaną wezwane do kwalifikacji wojskowej w 2021 r.

Przemysław Bartnik





Gminne Przedsiębiorstwo Komunalne Szemud Sp. z o.o. informuje

Gminne Przedsiębiorstwo Komunalne Szemud Sp. z o. o. informuje, iż świadczy usługi w zakresie budowy przyłączy wodociągowych oraz kanalizacyjnych na terenie Gminy Szemud. Jeśli zamierzają Państwo uzbroić swoją posesję w media wod-kan i oczekują w tym zakresie szybkiej, precyzyjnej, profesjonalnej oraz kompleksowej usługi, zapraszamy do biura Spółki przy ul. Szkolnej 5 w miejscowości Szemud (wejście z boku budynku. Biuro znajduje się na piętrze).
Tel. kontaktowy 58-676-10-86

Gminne Przedsiębiorstwo Komunalne Szemud Sp. z o.o. zatrudni dwóch konserwatorów na stanowisko pracy **PRACOWNIK GOSPODARCZY**

Do głównych obowiązków pracownika należeć będzie dbałość o porządek przy obiektach GPK Szemud, pielęgnacja trawników, drobne prace przy drogach gminnych tj. wycinka zakrzaczeń. Minimalne wymagania to prawo jazdy kat. B.
PRACA NA PEŁEN ETAT, W RUCHU CIĄGŁYM.

Osoby zainteresowane mogą składać swoje CV w biurze GPK Szemud przy ul. Szkolnej 5 w Szemudzie bądź drogą e-mailową kadry@gpszemud.pl.



Drogi mieszkańcu przypominamy, iż wybierając telefon alarmowy nr 994 mamy możliwość skontaktowania się z naszym pracownikiem pod warunkiem, że znajdujemy się na terenie Gminy Szemud.

Gminne Przedsiębiorstwo Komunalne Szemud Spółka z o. o.
ul. Szkolna 5, 84-217 Szemud

Biuro obsługi klienta – 58 676 10 86 | Pogotowie wodno-kanalizacyjne – 601 341 464
e-mail: sekretariat@gpszemud.pl

Nowy sprzęt GPK Szemud

W latach 2019-2020 nastąpiły duże zmiany w Gminnym Przedsiębiorstwie Komunalnym Szemud, zarówno w obszarze instytucjonalnym, jak i majątkowym. Spółka w wyniku podpisanej umowy z Gminą Szemud poszerzyła swoją działalność o Utrzymanie gminnych dróg.

W związku ze wzrostem ilości zatrudnionych pracowników konieczna była zmiana siedziby Spółki. W tym celu zakupiona została nieruchomość z zabudowaniami przy ulicy Szkolnej 5.

Zaplecze socjalne GPK Szemud



Ujęcie wody w Szemudzie



Po modernizacji budynków uruchomiono nowe Biuro Obsługi Klienta mające na celu kompleksową obsługę Klientów. Poprawiono także warunki socjalne monterów i operatorów poprzez budowę pomieszczeń socjalnych. W celu zaspokojenia rosnących potrzeb mieszkańców Gminy Szemud sukcesywnie powiększany jest majątek Spółki. W ostatnim czasie zakupiono specjalistyczny sprzęt służący do wykonywania szeregu zadań jakie stają przed Spółką Gminną zarówno w zakresie zbiorowego zaopatrzenia w wodę i zbiorowego odprowadzania ścieków, jak i utrzymania dróg gminnych za łączną kwotę blisko **5.000.000 zł**.

Zakupiono specjalistyczny sprzęt za **pół miliona złotych** służący do równania i profilowania nawierzchni żwirowych i gruntowych. Do różnego rodzaju prac ziemnych zakupiono koparkę kołową, dysponującą długim ramieniem roboczym. Natomiast do utrzymania zieleni i poboczy zakupiono



Równiarka drogowa New Holland F 156.6A



Ciągnik rolniczy MASSEY FERGUSON



Koparka kołowa Caterpillar M313D

ciągnik rolniczy wraz z oprzyrządowaniem. Spółka również realizuje zadania zlecone przez Gminę Szemud w zakresie rozwoju infrastruktury wodociągowej i kanalizacji sanitarnej. Do budowy sieci wodociągowej i kanalizacji sanitarnej zakupiono koparko – ładowarkę oraz minikoparkę.

Spółka realizuje zadania zlecone – budowa przyłączy wodociągowo-kanalizacyjnych.

W celu zapewnienia ciągłości dostaw i zapewnienie utrzymania wysokiej jakości dostarczanej wody zmodernizowano obiekty produkcji wody, tj. Ujęcia Wody w Szemudzie oraz Ujęcie Wody w Bojanie. Rozbudowa polegała na budowie stacji uzdatniania wody, polepszając parametry dostarczanej wody oraz budowie dwóch kolejnych studni, aby zapewnić ciągłość dostawy wody na cele socjalno-bytowe.

Spółka również powiększa majątek niezbędny do realizacji zadań związanych z działalnością zbiorowego zaopatrzenia w wodę i zbiorowego odprowadzania ścieków. Do prowadzenia systemowej diagnostyki i inspekcji sieci kanalizacji sanitarnej zakupiony został ciągnik rolniczy wraz z przyczepą ciśnieniową.

Dla świadczenia usługi w zakresie opróżniania zbiorników bezodpływowych oraz transportu ścieków komunalnych do punktu zlewnego zlokalizowanego na oczyszczalni w Szemudzie zakupiono samochód asenizacyjny o pojemności 10 m³.

W związku z powiększeniem taboru samochodowego oraz sprzętu specjalistycznego na oczyszczalni w Szemudzie została wybudowana hala o powierzchni 300m², w której będą one garażowane. Dodatkowo utwardzono w jej sąsiedztwie nawierzchnię płytami YOMB.

Wdrożono system monitoringu sieci wodociągowej pozwalający na wizualizację przepływu oraz stanu ciśnienia wody w sieci. Model został zrealizowany na terenie aglomeracji Gdyńskiej (zainstalowano punkty pomiarowe na terenie Karczemek, Koleczowa, Bojana, Kielna i Dobrzewina).

Ponadto zakupiony został sprzęt dedykowany do monitoringu sieci kanalizacji sanitarnej Kamera do inspekcji kanalizacji, dzięki której możliwy jest całościowy przegląd sieci. Spółka dysponuje kompleksowym zapleczem socjalnym dającym duże możliwości pracownikom Gminnego Przedsiębiorstwa Komunalnego Szemud Sp. z o.o. wykonującym swoje obowiązki na całym terenie Gminy Szemud.

Wyposażenie pracowników biurowych w panel LCD, dający pełen podgląd System wizualizacji SCADA do obiektów przepompowni ścieków, ich wydajności jak i prawidłowego funkcjonowania. Panel umożliwi również wyświetlanie aktualny podgląd do kamer jak i oprogramowania lokalizacji sieci i urządzeń na terenie Gminy Szemud zarzą-

dzanym przez GPK Szemud Sp. z o.o.

Ciągle zwiększająca się ilość samochodów służbowych w parku maszyn umożliwi pracę w terenie wszystkim pracownikom fizycznym i biurowym Spółki.

Gminne Przedsiębiorstwo Komunalne Szemud Sp. z o. o. informuje, że świadczy usługi w zakresie budowy przyłączy wodociągowych oraz kanalizacyjnych na terenie Gminy

Szemud. Jeśli zamierzają Państwo uzbroić swoją posesję w media wod-kan i oczekują w tym zakresie szybkiej, precyzyjnej, profesjonalnej oraz kompleksowej usługi, zapraszamy do biura Spółki przy ul. Szkolnej 5 w miejscowości Szemud. Wszystkie poczynione inwestycje dają większe możliwości naszym mieszkańcom w wykonywaniu różnorodnych prac.



Kamera do inspekcji kanalizacji



Minikoparka JCB 8026



Ramię wysięgnikowe KWT650 z głowicą koszącą Lama 121HD



Ujęcie wody w Bojanie



Ciągnik rolniczy MASSEY FERGUSON wraz z przyczepą ciśnieniową



Samochód ciężarowy MERCEDES AXOR

Nowe zadania GPK Szemud

Informujemy, że 21 marca 2020 roku Rada Gminy Szemud Uchwałą nr XVI/213/2020 powierzyła spółce gminnej kolejne zadanie do wykonania. Z dniem 8 kwietnia Gminne Przedsiębiorstwo Komunalnemu GPK Szemud oprócz zadań własnych gminy w zakresie wodociągów i zaopatrzenia w wodę, kanalizacji, usuwania i oczyszczania ścieków komunalnych, realizuje zadania w zakresie utrzymania dróg gminnych, mostów, placów oraz zieleni gminnej i zadrzewień. Powyższe zadania w dalszym ciągu zlecane i nadzorowane są przez Urząd Gminy.

Z początkiem marca Gmina Szemud rozpoczęła poziomowe remonty gruntowych dróg gminnych. Rozpoczęliśmy od miejscowości Bojano oraz Koleczkowo. Drogi gruntowe w powyższych miejscowościach zostały wyrównane, a tam gdzie była taka konieczność uzupełnione kruszywem. Od 8 kwietnia pracą kontynuowane są w ramach powierzonego zadania przez GPK Szemud. W celu wykonywania zadań zakresu utrzymania dróg gminnych GPK Szemud zaopatrzyła się w nowy sprzęt, równiarkę samojezdną, która wraz z walcem drogowym kontynuując pracę naprawy dróg gruntowych. Obecnie przez GPK Szemud zrealizowane są prace w miejscowości Kielno, Leśno, Rębiska oraz część dróg w Kieleńskiej Hucie. W ciągu kolejnych dni sprzęt pojawi się w miejscowości Kamień oraz Szemud, a następnie w pozostałej zachodniej części Gminy. Równanie dróg gminnych na terenie całej gminy planujemy zakończyć do końca maja br. Zadania utrzymania dróg gminnych zostały zlecone spółce gminnej, aby działać spraw-



niej, szybciej, wykonać więcej i skuteczniej. Obecnie pojawiające się problemy w zakresie utrzymania dróg delegujemy tylko do jednego podmiotu, który jest w pełni odpowiedzialny za realizację powierzonych zadań, nie jak dotychczas do kilku niezależnych sobie firm.

Jednocześnie prosimy mieszkańców Gminy Szemud o zachowanie szczególnej ostrożności w związku z prowadzonymi pracami drogowymi.

Za wszystkie utrudnienia przepraszamy.

Natalia Kacprzak



Unijne dofinansowanie na budowę drogi w Koleczkowie

Mamy kolejne pieniądze na budowę dróg. Złożony w dniu 31 października 2018 roku wniosek na dofinansowanie zadania p.n. „Budowa drogi gminnej ul. Kieleńskiej wraz z sieciami w miejscowości Koleczkowo, gm. Szemud”, dla operacji typu „Budowa lub modernizacja dróg lokalnych” w ramach poddziałania „Wsparcie inwestycji związanych z tworzeniem, ulepszaniem lub rozbudową wszystkich rodzajów małej infrastruktury, w tym inwestycji w energię odnawial-

ną i w oszczędzanie energii”, przeszedł pozytywnie weryfikację i tym samym pod koniec grudnia 2019r. została podpisana umowa na dofinansowanie powyższego zadania.

Na podstawie kosztorysu inwestorskiego koszt całkowity zadania opiewa na kwotę około 3,5 mln zł., z czego dofinansowanie wyniesie nie więcej niż nieco ponad 1,9 mln zł. Przedmiotowa inwestycja będzie polegała na budowie prawie 0,5 km drogi w Kolecz-

kowie z nawierzchni jezdni dostosowanej do zakładanego natężenia ruchu drogowego. Ponadto wzdłuż projektowanej ulicy zostanie wybudowany chodnik, oświetlenie, zostaną wykonane zjazdy, pobocza, a także przejścia dla pieszych. W najbliższym czasie Gmina Szemud planuje ogłosić przetarg nieograniczony na wyłonienie wykonawcy powyższych robót budowlanych, z proponowanym terminem wykonania zadania do grudnia 2021 roku.

Sylwia Czoska



„Europejski Fundusz Rolny na rzecz Rozwoju Obszarów Wiejskich: Europa inwestująca w obszary wiejskie”

XIV PRZEGLĄD ORKIESTR I ZESPOŁÓW DĘTYCH - nie odbędzie się

Z wielką przykrością pragniemy powiadomić Państwa, że zaplanowany na 31 maja Przeгляд Orkiestr i Zespołów Dętych zostaje odwołany.

Nasz Przeгляд od lat cieszy się niesłabnącą sympatią zarówno słuchaczy, jak i samych orkiestr. Każdego roku mieliśmy okazję wysłuchać występów od 6 do 8 zespołów. Dawało to ponad 3 godziny muzyki orkiestrowej. Podziwialiśmy zespoły z całego Pomorza, obserwowaliśmy ich rozwój i zmiany jakie w nich zachodzą. Niestety, w tym roku ze względu na panujący stan epidemii i w związku z tym obowiązujący zakaz organizowania imprez, jesteśmy zmuszeni odwołać to tak lubiane święto muzyki. Być może, że uda się je zorganizować w późniejszym terminie, choć sygnały dochodzące z mediów nie napawają optymizmem. Zatem trochę „ku pokrzepieniu serc” zamieszczamy kilka wspomnień z lat ubiegłych.

Aleksandra Perz



ARTYSTYCZNE WARSZTATY ONLINE



PONIEDZIAŁKI ŚRODY PIĄTKI

GODZ. 17.00



ZENTANGLE DOODLING ZENDOODLING AKWARELA



[HTTPS://WWW.FACEBOOK.COM/
AKADEMIA.SZUK.TRADYCYJNYCH.
W.DONIMIERZU](https://www.facebook.com/akademia.szuk.tradycyjnych.w.donimierzu)

Książka dla dzieci napisana przez dwie mieszkanki Gminy Szemud



Opowiem wam pewną historię... Spotkały się raz dwie osobowości, może troszkę się różniły ale jedno je łączyło... ogromna pasja związana z kształceniem a właściwie możliwościami kształtowania młodych umysłów.

Jedna jest nauczycielką wychowania przedszkolnego a druga Profesorem Uniwersytetu Gdańskiego. Postanowiły one napisać wyjątkową książkę. Pani **Sylwia Pangsy-Kania** i Pani **Kasia Byczkowska** wiedzą jak czytanie książek oraz wiedza w nich zawarta wpływa na rozwój młodych umysłów.

Tak właśnie powstała książka „Kiedy maliny mają urodziny”.

Publikacja ta została napisana z potrzeby serca bo ta książka jest nie tylko do czytania ale i do pomagania.

Autorki książki postanowiły że będzie ona wydana w formie ebooka i każdy może ją ściągnąć za darmo.

W zamian za to, zachęcają do dzielenia się DOBRYM SERCEM i po przeczytaniu książki wsparciu osieroconych dzieci, które znajdują się pod opieką Funduszu Dzieci Osieroconych przy Puckim Hopsicjum pw. św.Ojca Pio.

Książka opowiada o chłopcu, który pierwszy raz idzie do przedszkola, o jego mamie, która odpowiada na trudne pytania, o siostrze, która wyjaśnia, czym są pory roku i dlaczego się zmieniają. Poszukiwanie w tekście samogłosek da dzieciom możliwość wkroczenia w cudowny świat liter, który będzie im towarzyszył przez całe życie.

Pamiętajmy, że czytanie książek pogłębia zasób słownictwa, uczy ortografii, interpunkcji, pozwala na dogłębne poznanie problemu, poszerza wiedzę. Czasami wystarczy kilka minut dziennie, by w ciągu roku przeczytać wiele wartościowych książek, ukształtować w dziecku właściwe wartości oraz wprowadzić go w magiczny świat wyobraźni.

Książkę można za darmo pobrać ebookpoint.pl



Wybrane rysunki z książki



A na co mi ta sztuka?

Część 6 – Proces

Magdalena Kaszubowska
fotograf, grafik, animator kultury,
nauczyciel plastyki w SP w Łebieńskiej Hucie,
redaktor Akademii Sztuk Tradycyjnych
i Współczesnych w Donimierzu



Georges Braque -
„Skrzypce i świecznik”, 1910

„Jedyne, co jest coś warte w dziele sztuki: to, czego nie można wytłumaczyć.”

Georges Braque

Od kilku miesięcy tłumaczymy sobie czym i po co jest nam sztuka. Wykonujemy pewną pracę polegającą na otwarciu umysłu celem zrozumienia szalonego konceptu, myśli często chwilowej i przez to nieuchwytnej, idei, której znaczenie i cele zmieniały się przez wieki, pewnej abstrakcji. Georges Braque swoim cytatem podważa w pewnym sensie celowość naszych starań. I prawdopodobnie ma rację. Tym razem, dotknijmy więc tematu rękodzieła, a dokładniej procesu twórczego, nie zaś jego wyniku. Ubiegły wiek obfitował w rozmyślną nad postawianiem, nad właśnie procesem, koncentrując się na samej drodze do celu, nie na efekcie finalnym pracy.



Jackson Pollock podczas pracy

Gloryfikując ten moment podejmowania kroków, decydowania, kształtowania, tworzenia, możemy skupić się na uczuciach temu wszystkiemu towarzyszącym. Na ekscytacji, frustracji, determinacji i znużeniu, na całej gamie emocji następujących po każdym etapie pracy. Uprawiając sztukę mamy do nich wszystkich dostęp i musimy nauczyć się jak radzić sobie z takimi szalonymi wahaniem. Najprost-

szą drogą do doświadczenia takiej rozpiętości reakcji mamy poprzez praktykowanie sztuki, a najbardziej dostępną dziedziną sztuki jest właśnie rękodzieło, czyli coś nieprzemysłowego, budowanego własnymi rękami i myślą.



Rzeźbienie detali glinianej owieczki.
Małgorzata Kaszubowska z ASTiW
w Donimierzu

Idąc nieco nepotycznym tokiem, pozwolę sobie przywołać tu naszą gminną Akademię Sztuk Tradycyjnych i Współczesnych w Donimierzu, specjalizującą się w właśnie w rękodziele. Ci, którzy zdecydowali się na uczestniczenie w zajęciach tam prowadzonych wiedzą, jak wiele wysiłku i emocji wkłada się w proces tworzenia. Czy to szycie, ceramika, malarstwo, czy muzyka, w każdym z tych wypadków na człowieka czeka masa wyzwiań. Poza determinacją do ukończenia dzieła, potrzeba zawsze wiele cierpliwości i umiejętności radzenia sobie z oporem materiału czy przeskoczenia własnych ograniczeń.



Jeden z elementów procesu tworzenia ceramiki – kształtowanie gliny na kole.
Małgorzata Kaszubowska z ASTiW w Donimierzu

Najciekawsze w przebiegu tworzenia wydają się relacje między twórczym, a tworzywem, a konkretnie zmiany zachodzące w twórcy w toku pracy. W miarę rozumienia materiałów i ewolucji umiejętności przekształceniu ulega również podejście artysty do swoich wytworów. Początki zazwyczaj są trudne, choć okraszone niezwykle momentami radości. Dalej przychodzi upór podpierany cierpliwością, później zwątpienie aby zwieńczyć pracę satysfakcją. Nie są to uczucia, które można wytłumaczyć komuś, kto nigdy ich nie poczuł. Można więc powiedzieć, że Ci, którzy zmierzli się z twórczością są bogatsi w doświadczenia, może nawet szerzej odczuwają.



Warsztaty rękodzieła w w Akademii Sztuk Tradycyjnych i Współczesnych w Donimierzu

Wydaje się to wszystko niezwykle wartościowe. I takie też jest. Dodatkowym atutem rękodzieła i podchodzenia w ogóle do działań twórczych są ich efekty, którymi można się pochwalić, korzystać z nich w wypadku sztuki użytkowej, czy cieszyć oko w wypadku np. malarstwa i rysunku. Najważniejsze jednak to przejść drogę i poczuć radość samozadowolenia.

Możemy wylać hektolitry słów, aby wytłumaczyć i zrozumieć pojęcie sztuki i artyzmu, jednak siła tej ludzkiej aktywności zmysłowej polega na jej odczuwaniu, a nie opowiadaniu o niej. Tak, jak nie da się słowem oddać w pełni zachwytu nad zorzą polarną ani smutku Chopinowskich nokturnów. Pierwotna część odbioru, reakcji na bodziec jaki stanowi sztuka, jest meritum jej sensu. Możemy mówić o i analizować dziesiątki, setki stylów i nurtów w sztuce, jednak tym razem, drogą artystów sprzed stu lat, postaramy się odrzucić konserwatywne myślenie o twórczości, nabrać świeżego powietrza w płuca i z czystym umysłem poczuć. A następnie zacząć tworzyć. Może będą to wyjątkowej urody rabatki, może ciekawy wzór z kostki chodnikowej, może jeden z projektów proponowanych na warsztatach rękodzieła online. Może będą to zdjęcia, filmy, wiersze czy piosenki. Niezależnie od medium i konceptu, powodzenia na drodze!

Warsztaty rękodzieła w w Akademii Sztuk Tradycyjnych i Współczesnych w Donimierzu



Najpiękniejsze pisanki wielkanocne



Podziękowanie z okazji *Dnia Bibliotekarza*

Dziękuję za współpracę i osobiste zaangażowanie w wypełnianiu misji w zakresie upowszechniania czytelnictwa wśród mieszkańców Gminy Szemud. Państwa praca przyczynia się do systematycznego rozwoju i wzmocnienia pozytywnego wizerunku bibliotek.
Życzę wszystkim pracownikom bibliotek, poczucia spełnienia w pracy, wielu ciekawych inicjatyw nie tylko popularyzujących książkę i czytelnictwo, ale także integrujących i aktywizujących mieszkańców Gminy Szemud.

Z wyrazami szacunku
Wójt Gminy Szemud Ryszard Kalkowski



Podziękowanie z okazji

Dnia Działacza Kultury

Pragnę przekazać Wszystkim Pracownikom Instytucji Kultury oraz Twórcom i Animatorom życia kulturalnego, wyrazy uznania za zaangażowanie w realizację twórczych inicjatyw na rzecz rozwoju tradycji i kultury kaszubskiej.
Życzę Państwu wielu twórczych inspiracji, niegasnącego zapału oraz jak najwięcej satysfakcji z realizacji swoich artystycznych pasji.

Z wyrazami szacunku
Wójt Gminy Szemud Ryszard Kalkowski



Podziękowanie

Z okazji

Dnia Matki



pragnę złożyć wszystkim Mamom podziękowania i wyrazy wdzięczności za miłość, troskę i ogromne pokłady cierpliwości, za trud wychowania, kształtowania życiowych oraz obywatelskich postaw.

Drogie Mamy!

Życzę Wam zdrowia, pogody ducha, dużo radości i szczęścia oraz wytrwałości w pełnieniu matczynych obowiązków.

Z wyrazami szacunku i uznania
Wójt Gminy Szemud Ryszard Kalkowski



NASI ARTYŚCI – Arkadiusz Drawc



W ubiegłym wydaniu naszego miesięcznika rozpoczęliśmy cykl artykułów o artystach uprawiających różne dziedziny sztuki, pochodzących lub obecnie mieszkających w Gminie Szemud. Dziś pragniemy zaprezentować Państwu sylwetkę młodego artysty pochodzącego z Bojana.

Arkadiusz Drawc – ur. 1987 roku – dla wielu w Gminie Szemud – po prostu Arek, to artysta pochodzący z Bojana, obecnie mieszkający w Gdańsku. Jest absolwentem gdańskiej Akademii Sztuk Pięknych Wydziału Rzeźby o specjalizacji intermedia oraz Liceum Plastycznego w Gdyni – Orłowie. Mimo wielu sukcesów zawodowych nie odcina się od swojej przeszłości i sympatią mówi, iż pierwsze artystyczne kroki stawił jako uczestnik Powiatowo - Gminnych Plenerów Malarskich organizowanych przez GCKSiR w Szemudzie. Przez kilka lat był tancerzem, klarncistą oraz wokalistą Kaszubskiego Zespołu Pieśni i Tańca „Koleczkowanie”.



Jako kilkuletni zaledwie chłopiec śpiewał również w scholii dziecięcej „Jagiellonki” działającej przy parafii Św. Jadwigi Królowej w Bojanie, gdzie był solistą. Obecnie swoje zainteresowania skupia wokół fotografii, malarstwa, filmu, grafiki, mody, muzyki i tańca. Interesuje go głównie człowiek, abstrakcja i performance. Jego prace plastyczne są połączeniem malarskiej plamy oraz graficznej kreski. Od pół roku prowadzi fanpage HomeArt. Na jego stronie znajdziemy prace „projektowane” specjalnie do konkretnego wnętrza. Arkadiusz traktuje po-

mieszczenie oraz obraz jako integralne części dzieła. Uwzględnia zatem kolorystykę oraz klimat danego wnętrza, tak, aby praca komponowała się z nim idealnie. Inną stroną jego twórczej a jednocześnie zawodowej działalności jest projektowanie ekspozycji dla firmy LPP. S.A. Projektuje ekspozycje ubrań w sklepach „Reserved” dla 500 sklepów na całym świecie oraz współpracuje z architektami wnętrz i firmami z dekoracjami wnętrzarskimi takimi jak „Almi Decor” czy „La Mania Home”, której założycielką jest znana polska projektantka mody Joanna Przetakiewicz.

O sobie mówi: *W malarstwie nie potrafię siebie ograniczać. Uwielbiam akryl, akwarele, tusz, płátky złota i eksperymentuję z tymi mediami. Nie mam określonego stylu malarskiego, dlatego projektuję prace specjalnie pod wnętrza. W 2018 roku stworzyłem kolekcję prac „Woman in BLACK”. Cykl powstał z myślą o kobietach i w obronie ich praw. Czarno-białe prace są połączeniem linearnej kreski oraz malarskiej plamy. Prezentacja kolekcji miała miejsce w Dniu Kobiet w restauracji „Momu” w Warszawie. Uwielbiam również fotografię i film. Prowadzę ze znajomymi kolektyw artystyczny „Horyzont”, który realizuje filmy reklamowe, teledyski, reportaże oraz zdjęcia ślubne.*

Artysta posiada w swoim dorobku wyróżnienie, nagrody i autorskie wystawy. Jest też często zapraszany do udziału w wystawach zbiorowych. Pierwszym istotnym sukcesem było wyróżnienie w konkursie na instalację w XII Międzynarodowym Festiwalu Działań Teatralnych i Plastycznych „ZDARZENIA” w Tczewie 2010 r. Potem przyszło wiele in-



nych cennych wydarzeń artystycznych, które na przestrzeni lat swą rangą i uznaniem obserwatorów motywują go do ciągłych twórczych poszukiwań i kształtują jako artystę. Za najważniejszą do tej pory autorską wystawę uznaje „Woman in BLACK”, która od 2018r. była wystawiana aż sześciokrotnie w galeriach, w różnych miastach Polski, w tym kilkakrotnie w stolicy. Gdyby ktoś z Państwa był zainteresowany dokładniejszym zapoznaniem się z pracami Arkadiusza Drawca zapraszamy do poszukiwania jego twórczości pod adresami:

Facebook: [arkadiuszHomeArt](#)
Instagram: [@homeartad](#)

Można również zaprosić Artystę do swojego domu, by zaprojektował obraz do waszego wnętrza. Arkadiusz zaprasza: *„Na stronie „La Mania Home”, można zamówić ręcznie malowane obrazy mojego autorstwa.* Gorąco kibicujemy rozwojowi talentu Arkadiusza Drawca i mamy nadzieję, że uda nam się oglądać Jego obrazy „na żywo” w naszej gminie.

Redakcja Lesoka



Everything will be fine - Separately but together

W obliczu tego co się teraz dzieje taka mała pozytywna akcja Przedszkolaków z Szemuda. Od kilku lat współpracujemy z przedszkolami z całej Europy tworząc różnego rodzaju międzynarodowe projekty.

W tym roku realizujemy dwa projekty współpracując z przedszkolami m.in. z Włoch, Hiszpanii czy Chorwacji. Obecnie wszyscy jesteśmy w domach, dlatego stworzyliśmy akcję „Everything will be fine - Separately but together”, która dotarła już do naszych przyjaciół z Włoch i Chorwacji. Jej efekty można zobaczyć na załączonym linku:

<https://www.youtube.com/watch?v=FjbazlZBfb4&t=47s>

W akcji brały udział dzieci z grup 3,4,5 i 6-letnich z Zespołu Szkolno-Przedszkolnego w Szemudzie.

Zadaniem przedszkolaków było stworzenie tęczy – technika plastyczna była dowolna. Powstały piękne prace plastyczne, dzieci udowodniły tym samym, że myślą o swoich przyjaciółkach z różnych krajów z całej Europy. Akcja wspiera kreatywne spędzanie czasu w domu z najbliższymi.

Katarzyna Byczkowska ZSP w Szemudzie





Lekcje online, czyli jak odnaleźć się w wirtualnej klasie

Nasza szkoła w czasie pandemii? Dzisiaj nie ma dzwoneczków... na korytarzach nie ma uczniów... jest smutno i pusto, ale czy w związku z tym nie ma lekcji? Otóż są.

Informacja o przeniesieniu zajęć z sal lekcyjnych do wirtualnych klas spowodowała, że zarówno nasi uczniowie, jak i my, nauczyciele, musieliśmy przez ostatni miesiąc wiele się nauczyć. Dotąd otwieraliśmy drzwi klasy, wpuszczaliśmy uczniów, prowadziliśmy zajęcia przy tablicy wykorzystując różnorodne narzędzia, metody i formy pracy, aby nasi uczniowie jak najwięcej skorzystali z naszych zajęć... a dzisiaj? Dzisiaj też wpuszczamy naszych uczniów do sal, choć sale wyglądają zupełnie inaczej... Dzisiaj siadamy przed komputerami i wciąż prowadzimy zajęcia, widzimy się na lekcjach online i cieszymy się, że nasi uczniowie są z nami na każdym kolejnym zajęciu, choć teraz słowo „klasa” brzmi dla nas trochę inaczej. I choć na początku wszystko dla nas, nauczycieli i uczniów, było nowe - bo przecież trzeba było nauczyć się obsługi zupełnie nowych dla nas programów, poruszać w wirtualnym świecie... przemyśleć jak poprowadzić zajęcia, żeby uczniowie przed komputerami nie zasnęli, sprawdzić jak wszystko działa i czy zadziała tak jak chcemy... to udało się nam. I kiedy patrzymy z perspektywy czasu na to, ile nauczyliśmy się my, jako nauczyciele, w czasie pandemii, to okazuje się, że w bardzo krótkim czasie zdobyliśmy ogromną

wiedzę. Posiadaliśmy umiejętności, o jakie byśmy się nie podejrzewali, bo przecież na co dzień nikt nie wymagał od nas, żeby prowadzić zajęcia przez Internet, żeby odnaleźć się w wirtualnym świecie na tyle dobrze, by móc dalej pracować z dziećmi. I to się nam udało. Nie od razu było łatwo, nie zawsze wszystko się udawało, często korzystałyśmy z pomocy naszych uczniów, którzy, jeśli chodzi o zaawansowanie w technologiach komputerowych są o krok przed nami, ale wspólnymi siłami udało nam się przejść do wirtualnego świata, by nasi uczniowie mogli dalej zdobywać wiedzę. A prawda jest taka,

że uczyliśmy się od siebie nawzajem: my od naszych uczniów, uczniowie od nas - i jest dobrze... Klasa jest inna-wirtualna, ale słychać w niej te same przekomarzenia, ten sam śmiech, tego samego nauczyciela, który stara się pracować dalej, z tym samym zapałem, radością i uśmiechem... bo lekcja online wcale nie jest taka straszna. Da się ją oswoić, jeśli się ma się wokół siebie życzliwych ludzi, a my takich mamy. I za tę życzliwość i zrozumienie wszystkim tym, którzy dają nam pozytywną energię do działania, chcemy podziękować.

Danuta Mostrąg i Paulina Bogusz- Tessmar



POZNAJ ZASADY BEZPIECZNEGO INTERNETU!

1. **Zabezpiecz swój sprzęt – komputer, telefon, tablet.**
Zainstaluj antywirus, pamiętaj o aktualizacjach,
nie klikaj w nieznane linki i nie pobieraj podejrzanych załączników.
2. **Dbaj o swoją prywatność.**
Skonfiguruj ustawienia prywatności.
Nikomui nie udostępniaj swoich haseł.
3. **Szanuj siebie.**
Dbaj o swój pozytywny wizerunek w sieci.
4. **Szanuj innych.**
Nie wyzywaj, nie obrażaj, nie hejtuj.
5. **Szanuj swój czas.**
Zachowaj umiar w spędzaniu czasu w sieci.
6. **Bądź krytyczny.**
Nie wszystkie informacje dostępne w internecie są prawdziwe.
7. **Pomyśl, zanim wrzucisz.**
To, co wrzucisz do sieci, zostaje tam na zawsze.
8. **Korzystaj z możliwości, jakie daje internet.**
Zastanów się, jak możesz twórczo wykorzystać jego potencjał.
9. **Przestrzegaj prawa.**
Pamiętaj, że regulacje prawne obowiązują również w internecie.
10. **Pamiętaj, że z każdej sytuacji jest wyjście.**
W sytuacji zagrożenia online poproś o pomoc
zaufaną osobę dorosłą.
Możesz też zadzwonić pod bezpłatny numer 116 111.

 **116 111**
telefon zaufania
dla dzieci i młodzieży

Plakat dystrybuowany w ramach Dnia Bezpiecznego Internetu 2017.

Główny Partner



Bilety metropolitalne

Metropolitalny Związek Komunikacyjny Zatoki Gdańskiej

80-247 Gdańsk, ul. Sobótki 9. TEL. +48 58 342 25 00 FAX +48 58 342 24 99



Internet: www.mzkzg.org e-mail: sekretariat@mzkzg.org



od 1.04.2020

Bilety jednorazowe i czasowe

		Normalny	Ulgowy	
1 -przejazdowy	Telefoniczny na linie zwykłe i nocne	ZTM Gdańsk + ZKM Gdynia + MZK Wejherowo	3,60 zł	1,80 zł
	Telefoniczny na linie zwykłe, pospieszne i nocne	ZTM Gdańsk + ZKM Gdynia + MZK Wejherowo	4,20 zł	2,10 zł
	Papierowy na linie zwykłe i nocne	ZTM Gdańsk + ZKM Gdynia + MZK Wejherowo	4,00 zł	2,00 zł
	Papierowy na linie zwykłe, pospieszne i nocne	ZTM Gdańsk + ZKM Gdynia + MZK Wejherowo	4,60 zł	2,30 zł
1 -godzinny	Telefoniczny na linie zwykłe i nocne	ZTM Gdańsk + ZKM Gdynia + MZK Wejherowo	4,40 zł	2,20 zł
	Telefoniczny na linie zwykłe, pospieszne i nocne	ZTM Gdańsk + ZKM Gdynia + MZK Wejherowo	5,40 zł	2,70 zł
	Telefoniczny na linie zwykłe, pospieszne i nocne (ZKM Gdynia)	ZKM Gdynia	4,40 zł	2,20 zł
24 -godzinny	Komunalny	ZTM Gdańsk + ZKM Gdynia + MZK Wejherowo	16 zł	8 zł
	Kolejowo-komunalny dwóch organizatorów	KOLEJ SKM, POLREGIO + ZTM Gdańsk albo KOLEJ SKM, POLREGIO + ZKM Gdynia albo KOLEJ SKM, POLREGIO + MZK Wejherowo	22 zł	11 zł
	Kolejowo-komunalny wszystkich organizatorów	KOLEJ SKM, POLREGIO + ZTM Gdańsk + ZKM Gdynia + MZK Wejherowo	25 zł	12,50 zł
72 -godzinny	Komunalny	ZTM Gdańsk + ZKM Gdynia + MZK Wejherowo	32 zł	16 zł
	Kolejowo-komunalny wszystkich organizatorów	KOLEJ SKM, POLREGIO + ZTM Gdańsk + ZKM Gdynia + MZK Wejherowo	50 zł	25 zł
miesięczny	Komunalny	ZTM Gdańsk + ZKM Gdynia + MZK Wejherowo	132 zł	66 zł

Bilety miesięczne promocyjne MZKZG łączone z biletami kolejowymi

		Normalny	Ulgowy
mie- sięczny	Gdańsk – Sopot albo Gdynia – Sopot - wymaga jednoczesnego zakupu promocyjnego biletu miesięcznego SKM i POLREGIO za 80 zł bilet normalny, bilety ulgowe wg kolejowych ulg ustawowych	70 zł	35 zł
	Sieciowy jednego organizatora - wymaga jednoczesnego zakupu promocyjnego biletu miesięcznego SKM i POLREGIO za 134 zł normalny, bilety ulgowe wg kolejowych ulg ustawowych	76 zł	38 zł
	Na cały obszar MZKZG - wymaga jednoczesnego zakupu promocyjnego biletu miesięcznego SKM i POLREGIO za 134 zł normalny, bilety ulgowe wg kolejowych ulg ustawowych	96 zł	48 zł

Uprawnienia do przejazdów ulgowych

1	Kombatanci - na podstawie legitymacji kombatanckiej
2	Inwalidzi słuchu (głuchoniemi) - na podstawie legitymacji Polskiego Związku Głuchych
3	Emeryci i renciści oraz wdowy/wdowcy po emerytach i rencistach korzystający ze świadczeń emerytalnych i rentowych po zmarłym współmałżonku - na podstawie legitymacji emeryta lub rencisty (legitymacji ZUS lub innego zakładu ubezpieczeń społecznych) wraz z dokumentem tożsamości
4	Dzieci w wieku 4 do 7 lat
5	Uczniowie szkół podstawowych, gimnazjów i ponadgimnazjalnych do dnia 31 grudnia roku ukończenia 24 roku życia - na podstawie legitymacji szkolnej
6	Studenci szkół wyższych - na podstawie legitymacji studenckiej
7	Studenci zagranicznych wyższych uczelni do ukończenia 26 roku życia - na podstawie wydanej poza granicami Rzeczypospolitej Polskiej Europejskiej Karty Młodzieżowej EURO<26 „Student” lub karty ISIC
8	Doktoranci - na podstawie legitymacji doktoranckiej lub legitymacji uczestnika studiów doktoranckich
9	Słuchacze kolegiów nauczycielskich, kolegiów nauczycielskich języków obcych i kolegiów pracowników służb społecznych - na podst. leg. słuchacza kolegium

Pasażer korzystając z przejazdu na podstawie biletu metropolitalnego zobowiązany jest do przestrzegania przepisów porządkowych obowiązujących u danego organizatora lub przewoźnika kolejowego oraz do poddania się kontroli posiadania biletu metropolitalnego, na podstawie którego realizowany jest przejazd. Kolejowo-komunalny bilet metropolitalny uprawnia do przejazdu pociągami - Szybkiej Kolei Miejskiej (SKM) i POLREGIO - na obszarze miast i gmin członków MZKZG - na odcinkach, których krańce wyznaczają stacje Luzino, Ciepłowo, Reda Rekowo, Borkowo i Babi Dół (kierunek do/z Kościerzyny). Podstawę do przejazdów bezpłatnych i ulgowych stanowią dokumenty określone przepisami szczegółowymi i wydane przez polskie władze państwowe, samorządowe oraz organizacje i instytucje działające na obszarze Rzeczypospolitej Polskiej, z wyjątkiem karty EURO-26 Student i karty ISIC

WYCIĄG Z UCHWAŁY NR 20/2007 ZGROMADZENIA MZKZG Z DNIA 7 LISTOPADA 2007 R. Z PÓŹN. ZM.



Wyrazy głębokiego żalu i współczucia dla Pani Sabiny Bieszk
Dyrektora Zespołu Szkolno-Przedszkolnego w Koleczkowie
z powodu śmierci

OJCA
składają Wójt Gminy Szemud
wraz z pracownikami Urzędu Gminy w Szemudzie.



Głębokie wyrazy żalu i współczucia dla Pani Marii Cieśla
z powodu śmierci

TEŚCIA
składają Wójt Gminy Szemud
wraz z pracownikami Urzędu Gminy w Szemudzie



Głębokie wyrazy żalu i współczucia dla Pani Sabiny Bieszk
Dyrektora Zespołu Szkolno-Przedszkolnego w Koleczkowie
z powodu śmierci

OJCA
składają Przewodnicząca Rady Gminy Szemud
oraz Radni Rady Gminy Szemud



Serdeczne wyrazy współczucia
dla Pani Marii Cieśla z powodu śmierci

TEŚCIA
składają Przewodnicząca Rady Gminy Szemud
wraz z Radnymi
oraz Sołtysi Gminy Szemud



Wyrazy głębokiego żalu i współczucia
Pani Sabinie Bieszk oraz Rodzinie z powodu śmierci

OJCA
składają Radni, Sołtys i Rada Sołecka
oraz członkowie ZKP Bojano

Podziękowania

*„Ludzie, których kochamy,
zostają na zawsze,
bo zostawili ślady w naszych
sercach”*



Serdeczne podziękowania, wdzięczność
i szacunek Wszystkim, którzy wsparli nas
słowami otuchy, przekazali kondolencje
oraz uczestniczyli w modlitwie i
uroczystości pogrzebowej Kochanego
Męża, Ojca i Teścia

śp. Kazimierza Krauza

składa Rodzina



Głębokie wyrazy współczucia i żalu
dla Pani Marii Cieśla z powodu śmierci

TEŚCIA
składa
Redakcja LESÔKA

OGRODZENIA Kielno

- *PANELE OGRODZENIOWE
- *PRODUKCJA SIATKI OGRODZENIOWEJ
- *SŁUPKI OGRODZENIOWE
- *AKCESORIA DO OGRODZEŃ

Stanisław Hirsz
☎ 513-902-696
ul. Strażacka 16
84-208 Kielno
ZAPRASZAMY!

**Miejsce na Twoją
REKLAMĘ!**

Szanowni czytelnicy „Lesôka”


Upzejmie informujemy, że z uwagi na informacyjno-kulturalny charakter miesięcznika, nie publikujemy artykułów o treści zniesławiającej i obraźliwej. Informujemy także, że odpowiedzialność za treść i styl drukowanych artykułów ponosi ich autor.

Przypominamy jednocześnie, że ostatecznym terminem składania materiałów, które mają być publikowane na łamach gazety, jest 20 dzień każdego miesiąca (w grudniu do 13-go i lutym do 19-go). Materiały złożone po tym terminie nie będą drukowane. Prosimy o dostarczanie materiałów (artykuły i zdjęcia) w wersji elektronicznej, zdjęcia w jak najwyższej rozdzielczości i nie wstawiane do pliku tekstowego, lecz w osobnych plikach. Przesłanie zdjęć do publikacji jest równoznaczne z wyrażeniem zgody na ich wykorzystanie. Wszystkie artykuły powinny być podpisane imieniem i nazwiskiem ich autora.

Zastrzegamy sobie prawo skracania tekstów.

FOTOGRAFIA

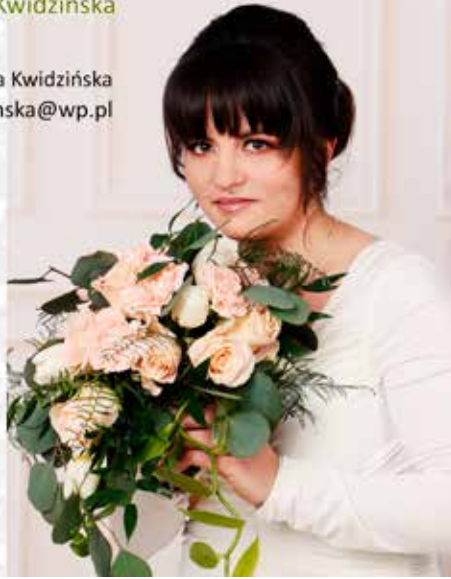
Barbara Kwidzińska

 Fotografia Barbara Kwidzińska
e-mail: baska.kwidzinska@wp.pl

Bojano
ul. Na Dambnik 10
tel. 504 137 114

Zapraszam

pn - czw:
9:00 - 18:00
pt - sob:
zarezerwuj
termin



KUPIMY NIERUCHOMOŚĆ ZA GOTÓWKĘ

może być zadłużona

666-979-366



ANDRZEJCZYK
NIERUCHOMOŚCI

KOZEL studio

Pracownia Architektoniczna

architekt **MARTA KOZEL**

Marta.Kozel@gmail.com

84-217 Donimierz, ul. Wiklinowa 1





tel. 660 486 371

WYKONUJEMY:

- projekty architektoniczno-budowlane
- adaptacje projektów typowych
- przebudowy, rozbudowy, nadbudowy
- świadectwa charakterystyki energetycznej
- inwentaryzacje, aranżacje wnętrz

Zapewniamy kompleksową usługę wraz z uzyskaniem pozwolenia na budowę oraz wszelkich niezbędnych uzgodnień

DagStar

- Siatki i słupki  603 243 599
- Automatyka bram
- Balustrady, schody  dagstar@gazeta.pl
- Ogrodzenia  www.dagstar.com.pl
- Bramy garażowe
- Kraty i drzwi
- Nierdzewka  Rębiska, Warzeńska Huta 20

SALON FRYZJERSKO-KOSMETYCZNY emilia hallmann S O L A R I U M

tel. 58 676 00 73
BOJANO, MAJKOWSKIEGO 15 (przy szkole)
pn. - pt. 9.00 - 19.00 / sob. 9.00 - 14.00

- WZASY
- WYCIECZKI
- BILETY
 - autokarowe
 - promowe
 - lotnicze
- KOLONIE, OBOZY



www.leotourwejherowo.pl

tel./fax 58 672 21 66
leotour@leotour.com.pl



KRZYSZTOF USTARBOWSKI AGENT PZU

Szemud, ul. Wejherowska 35
Pon.-Pt. 8.30 - 14.30

Po godzinach zamknięcia kontakt telefoniczny
Mateusz Jaskulke 516 807 812

mjaskulke@agentpzu.pl

SZENK
SZENK USŁUGI BUDOWLANE I GEODEZYJNE
BOJANO ul. Czynu 1000-Lecia 1
Tel. 510-055-256

**PROJEKTY
DOMÓW**
SIECI WOD-KAN,GAZ



GEODEZJA

PEŁEN ZAKRES

WYKONAWSTWO
SIECI WOD-KAN
PRACE ZIEMNE

Pomoc w znalezieniu klienta na działki

MKT NIERUCHOMOŚCI

Sprzedaż / Kupno / Wynajem

- działki
- mieszkania
- domu
- komercyjne

tel.kom. 519 631 917
e-mail biuro@mktnieruchomosci.pl
www.mktnieruchomosci.pl

Małgorzata Kołakowska
nr licencji 20516

UKLADANEDREWNO.PL

Drewno
kominkowe:

buk • dąb
brzoza • sosna

Drewno
opałowe

Szemud, ul. Długa 4 • tel. 508 666 585
TRANSPORT GRATIS!



USŁUGI ASEPTYCZNE

wywóz płynnych
nieczystości bytowych
ze zbiorników
bezdopływowych



tel. kom. 602 304 128

GEODETA

mgr inż. Stanisław Bank

Szemud ul. Wejherowska 19 (budynek poczty)

- PODZIAŁY NIERUCHOMOŚCI
- ROZGRANICZENIA I WZNAWIANIE GRANIC
- MAPY SYTUACYJNO-WYSOKOŚCIOWE
- WYTYCZANIE I POMIARY POWYK. BUDYNKÓW

tel. (58) 572 36 14
tel. kom. 662 152 749

www.geodezjaszemud.pl

BRICKS Ryszard Stenka FIRMA OGÓLNOBUDOWLANA

tel. 604 315 741

ul. Kartuska 5,
Łebieńska Huta
84-217 Szemud

e-mail: bricks1@o2.pl

- stany surowe
- budowa domów pod klucz
- wykończenia wnętrz
- usługi koparko-fadawarka i mini koparka



FIRMA PRYWATNA WIELOBRANŻOWA STACHTRANS

84-208 Kielno, ul. Partyzantów Koleczkowskich 1A
58 676 08 54
601 99 67 54



- Transport ciężarowy samowytładowczy (HDS)
- Podstawianie i wywóz konternerów na śmieci i gruz
- Usługi komunalne (odbiór odpadów z gospodarstwa domowego)
 - Niwelacja terenu i wykopy
 - Sprzedaż czarnoziemu
- Sprzedaż worków na śmieci, gruz (BIG BAG)
oraz na odpady selektywne (plastik, szkło, makulatura)

GRUPA psb ALMARES

POLSKIE SKŁADY BUDOWLANE

Wejherowo ul. Przemysłowa 41
tel. 58 672-11-31
58 672-00-31
fax 58 677-41-15
e-mail: info@almares.pl <http://www.almares.pl>



zapraszamy
pn-pt: 6.30-18.00
sobota: 6.30-14.00

Szemud
ul. Wejherowska 17
tel. 504/194-609
Tel./fax 58 676-11-21



zapraszamy
pn-pt: 7.30-17.00
sobota: 7.30-14.00

SKLEP BUDOWLANY



WITOLD KULESZA

OFERUJE:

- ARTYKUŁY HYDRAULICZNE
- ARTYKUŁY MALARSKIE
- ARTYKUŁY ELEKTRYCZNE
- MATERIAŁY BUDOWLANE
- NARZĘDZIA
- ŚRUBY, WKRĘTY, GWOŹDZIE
- OGRÓD

Nasze promocje
www.wimetkielno.pl

Zatrudnimy pracownika
na stanowisko
sprzedawca-magazynier



Zapraszamy: ul. Oliwska 37A 84-208 KIELNO PON-PT 6.30-18.00 SOB 6.30-15.00
tel. 58 676 05 67 kom. 509 862 033 e-mail: wimetkielno@o2.pl www.wimetkielno.pl

URZĄD GMINY SZEMUD

ul. Kartuska 13, 84-217 Szemud
tel. 58 676 44 23, fax. 58 676 44 26
e-mail: kancelaria@szemud.pl, www.szemud.pl
Nr konta: BANK RUMIA SPÓŁDZIELCZY
70 8351 0003 0000 0228 2000 0010

Urząd jest czynny w godzinach:

Poniedziałek – od godz. 7.30 do 17.00
Wtorek – od godz. 7.30 do 15.30
Środa – od godz. 7.30 do 15.30
Czwartek – od godz. 7.30 do 15.30
Piątek – od godz. 7.30 do 14.00

STRUKTURA URZĘDU:

Nazwa	Pokój	Nr telefonu
Kancelaria Urzędu	nr 1	58 676 44 55
Sekretariat Wójta	nr 5	58 676 44 23
Sekretarz Gminy	nr 10	58 676 44 48
Biuro obsługi Rady Gminy	nr 3	58 676 44 57
Skarbnik	nr 26	58 676 44 45
Kasjer	nr 14A	58 676 44 35
Księgowość budżetowa	nr 14	58 676 44 43 58 676 44 44
Księgowość podatkowa	nr 16	58 676 44 25 58 676 44 37 58 676 44 49
Księgowość oświatowa	nr 24	58 676 44 46
Geodezja i gospodarka gruntami	nr 2	58 676 44 38 58 676 44 41
Planowanie przestrzenne	nr 7	58 676 44 29 58 676 44 42
Zamówienia publiczne i inwestycje	nr 8, 9	58 676 44 39 58 676 44 28
Fundusze pozabudżetowe	nr 11	58 676 44 36

STRUKTURA URZĘDU:

Nazwa	Pokój	Nr telefonu
Gospodarka odpadami i ochrona środowiska	nr 15	58 676 44 24
Gospodarka komunalna	nr 12	58 676 44 50 58 676 44 58
Drogownictwo	nr 12	58 676 44 34
Funkcjonowanie i sprawy oświaty	nr 19, 20	58 676 44 47 58 676 44 51
Kultura, zdrowie	nr 19	58 676 44 47
Ewidencja ludności	nr 3	58 676 44 33
Ewidencja działalności gospodarczej	nr 4	58 676 44 33
Urząd Stanu Cywilnego	nr 3A	58 676 44 30 58 676 44 56
Sprawy kadrowe, zaświadczenia o zatrudnieniu	nr 23	58 676 44 27
Sprawy obronności i funkcjonowanie jednostek ochrony przeciwpożarowej	nr 25	58 676 44 20
Sprawy wyborów, referendów i konsultacji lokalnych	nr 21	58 676 44 32

www.szemud.pl

KOMISARIAT POLICJI W SZEMUDZIE
ul. Wejherowska 29, 84-217 Szemud
tel.: 58 328 43 06

Komendant Komisariatu przyjmuje interesantów w sprawie skarg w każdy czwartek w godzinach od 14:00 do 16:00
e-mail: komisariat.szemud@gd.policja.gov.pl

Dzielnicowi:

1. mł. asp. Karol Walkusz – 571 335 317

Obejmuje teren: Koleczkowo, Kowalewo, Lešno, Kamień, Kieleńska Huta, Rębiska, Warzno, Grabowiec, Kielno

2. mł. asp. Jarosław Flisikowski – 571 335 319

Obejmuje teren: Zęblewo, Będargowo, Kętrzyno, Kobylasz, Lewinko, Lewino, Linia, Miłoszewo, Niepoczłowice, Osiek, Poblocie, Potęgowo, Smażyno, Strzecz, Tłuczewo, Zakrzewo

3. mł. asp. Michał Miotk – 571 335 318

Obejmuje teren: Bojano, Dobrzewino, Karczemki

4. st. sierż. Dawid Lejk – 571 335 320

Obejmuje teren: Jeleńska Huta, Szemudzka Huta, Szemud, Przetoczyno, Czestkowo, Donimierz, Łebno, Łebieńska Huta, Głazica nr 1

Komenda Powiatowa Policji w Wejherowie (powiat wejherowski) – tel. 58 672 97 22

Gminny Ośrodek Pomocy Społecznej w Szemudzie
ul. Obrońców Szemuda 2A, 84-217 Szemud

Kierownik GOPS – 58 676 51 50, Pomoc środowiskowa – 58 676 51 51 / 56
Profilaktyka i przeciwdziałanie uzależnieniom – 58 676 51 50
Świadczenia rodzinne i wychowawcze (500+) – 58 676 51 52 / 57
Kancelaria – 58 676 51 54, Fax: 58 676 49 56
e-mail: kancelaria@gops.szemud.pl, www.gopsszemud.pl

Gminne Przedsiębiorstwo Komunalne Szemud Spółka z o. o.
ul. Szkolna 5, 84-217 Szemud

Biuro obsługi klienta – 58 676 10 86
Pogotowie wodno-kanalizacyjne – 601 341 464
e-mail: sekretariat@gpkszemud.pl

