

SZEMAUDZCZI MIESIĄCZNIK GMINNY

Gmina
Szemud
ten kierunek



Lesi&ok



Nr 9

SÉWNIK

Egzemplarz bezpłatny



Nowy Rok Szkolny

Gminna Inauguracja Roku Szkolnego 2021/2022
1 września Szkoła Podstawowa w Łebnie



Wójt Gminy Szemud Proboszcz parafii pw. św. Mikołaja oraz Komitet Organizacyjny **zapraszają 5 września**

- **13.00 Msza św. dziękczynna**
w kościele parafialnym pw. św. Mikołaja w Szemudzie
- **13.45 Parada maszyn rolniczych i najdziwniejszych
pojazdów dożynkowych**
- **14.30 Oficjalne otwarcie dożynek**
- przemówienia okolicznościowe
- **15.00 Program artystyczny:**
 - Orkiestra Dęta Gminy Szemud
 - Zespół Regionalny "Koleczkowianie"
 - Zespół Pieśni i Tańca "Jaślanie" z Jaśła
 - The Workers Band
 - Luka Rosi
 - After Party
 - Kabaret Truteń
 - Widowisko światła i dźwięku – POKAZ LASEROWY
 - Pokaz Fajerwerków
 - Przejażdżki czołgiem
 - Fotobudka

Dożynki

SZEMUD 2021

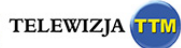
Gmina
Szemud
ten kierunek



organizatorzy



media



SPONSORZY



ÒŻNIWINĚ W SZĚMÔŁDZE

DOŻYŃKI GMINNE W SZEMUDZIE 5 WRZEŚNIA 2021 r.

13.00 – Msza Św. w kościele pw. Św. Mikołaja w Szemudzie.

13.45 – Formowanie korowodu przy kościele.

14.00 – Przejazd maszyn rolniczych i pojazdów reprezentujących poszczególne sołectwa ulicami Szemuda.

DUŻA SCENA

14.45 – Paradny przejazd obok miejsca występów „Najbardziej pomysłowych pojazdów” przygotowanych przez poszczególne sołectwa.

15.15 – Uroczyste odśpiewanie Hymnu Państwowego i Kaszubskiego.

15.20 – Powitanie przybyłych gości.

15.25 – Wystrzał armatni – Oficjalne otwarcie dożynek przez Wójta Gminy Szemud.

15.30 – Przemówienia okolicznościowe.

15.45 – Uroczyste przekazanie chleba przez Starostów Dożynek: panią Magdalenę Dopka i pana Jana Krauza – przedstawicieli dwóch gospodarstw rolnych z Przetoczyna. Po przekazaniu chleba na placu dożynkowym kaszubska młodzież w symbolicznym geście dzielenia się chlebem będzie częstowała zgromadzonych bułeczkami ufundowanymi przez piekarnię rodziny Malinowskich z Szemuda.

15.50 – Występ Orkiestry Dętej Gminy Szemud pod batutą Wojciecha Kubika.

16.05 – Występ Zespołu Regionalnego „Koleczkowanie”.

16.30 – Wręczenie nagród w konkursie na „Najpiękniejszy wieniec” oraz podziękowań dla sołectw za przygotowanie „Najbardziej pomysłowych pojazdów dożynkowych”.

16.45 – Występ kabaretu Truteń – cz. I.

17.10 – Występ Zespołu Pieśni i Tańca „Jaślanie” cz. I.

17.40 – Konkursy Wiejskie.

18.00 – Występ kabaretu Truteń – cz. II.

18.00 – Start biegu „Biegnij z Wójtem po zdrowie”. Trasa biegu liczy 800 m. Start znajduje się przy ul. Kwidzińskiego 23 w Szemudzie. Zapisy do biegu odbywać się będą przy Małej Scenie w namiocie GOPS.

18.20 – Wręczenie nagród uczestnikom „Biegu z Wójtem” (w czasie występu kabaretu)

18.30 – Występ Zespołu Pieśni i Tańca „Jaślanie” cz. II.

19.00 – Koncert Zespołu The Workers Band.

19.45 – Koncert Luka Rosi.

20.30 – Koncert zespołu After Party.

21.30 – Widowisko światła i dźwięku – POKAZ LASEROWY.

21.50 – Pokaz Fajerwerków.

21.55 – Koncert Muzyki Mechanicznej z DJ Baronem.

MAŁA SCENA

Program dla dzieci od godz. **14.00 do 19.00**

Gry, zabawy sportowe i muzyczne, tańce, konkursy, zagadki, malowanie twarzy. Wystąpi klaun Wojtek.

15.00 – 18.00

SZPITAL SPECJALISTYCZNY im. Ceynowy w Wejherowie oferuje bezpłatnie na miejscu, w budynku przy boisku: Diagnostykę i profilaktykę cukrzycy i udaru mózgu, w szczególności:

- specjalistyczną konsultację neurologiczną;
- badanie ciśnienia krwi, poziomu cukru we krwi, poziomu cholesterolu i kwasu moczowego;
- ocenę wskaźnika masy ciała, diagnostykę otyłości, porady dietetyczne;

MOBILNY PUNKT SZCZEPIENI PRZECIWIW COVID 19

Oferuje bezpłatne szczepienie na miejscu. Należy posiadać przy sobie dowód osobisty. Szczegóły w punkcie.

GWARANTUJEMY DOBRĄ ZABAWĘ

- Wesołe miasteczko (dostępne już od piątku);
- Wystrzał armatni przygotowany przez Strzeleckie Bractwo Kurkowe z Gdyni;
- Przejazdźki czołgiem;
- Bezpłatna fotobudka;
- Wystawy twórców ludowych;
- Wystawa maszyn rolniczych;
- Darmowy chleb ze smalcem i ogórkiem oraz grochówka;
- Stoiska z potrawami regionalnymi przygotowanymi przez Koła Gospodyń Wiejskich z Gminy Szemud;
- Inne stoiska gastronomiczne m.in. potrawy z grilla, wata cukrowa itp.
- (Między) Narodowe Czytanie „Moralności Pani Dulskiej” Gabrieli Zapolskiej pod patronatem Prezydenta RP

Firma PKS Gdynia GŁÓWNY SPONSOR Dożynek organizuje bezpłatne dowozy z wszystkich miejscowości Gminy Szemud na plac uroczystości. Rozkład jazdy autobusów znajduje się w miesięczniku „Lesok” oraz na stronach internetowych:

www.szemud.pl i www.gcksir.szemud.pl

ZAPRASZAMY!

Podane godziny są orientacyjne i mogą ulec zmianie

Rozkład jazdy autobusów specjalnych w dniu Dożynek Gminnych w Szemudzie

LINIA NR 1	KIERUNEK „TAM”				
BĘDARGOWO	12:25	14:25	16:25	18:25	20:25
ŁEBIEŃSKA HUTA	12:29	14:29	16:29	18:29	20:29
ŁEBNO, KARTUSKA	12:31	14:31	16:31	18:31	20:31
ŁEBNO, KOŚCIÓŁ	12:33	14:33	16:33	18:33	20:33
ZĘBLEWO	12:37	14:37	16:37	18:37	20:37
ŁEBNO	12:40	14:40	16:40	18:40	20:40
DONIMIERZ	12:46	14:46	16:46	18:46	20:46
SZEMUD	12:49	14:49	16:49	18:49	20:49

LINIA NR 1	KIERUNEK „POWRÓT”				
SZEMUD	14:00	16:00	18:00	20:00	22:00
DONIMIERZ	14:03	16:03	18:03	20:03	22:03
ŁEBNO	14:09	16:09	18:09	20:09	22:09
ZĘBLEWO	14:12	16:12	18:12	20:12	22:12
ŁEBNO, KOŚCIÓŁ	14:16	16:16	18:16	20:16	22:16
ŁEBNO, KARTUSKA	14:18	16:18	18:18	20:18	22:18
ŁEBIEŃSKA HUTA	14:20	16:20	18:20	20:20	22:20
BĘDARGOWO	14:24	16:24	18:24	20:24	22:24

LINIA NR 3	KIERUNEK „TAM”				
KOLECZKOWO, PĘTLA	12:20	14:20	16:20	18:20	20:20
BOJANO	12:27	14:27	16:27	18:27	20:27
DOBRZEWINO	12:30	14:30	16:30	18:30	20:30
KARCZEMKI	12:34	14:34	16:34	18:34	20:34
KIELNO	12:39	14:39	16:39	18:39	20:39
KIELEŃSKA HUTA	12:45	14:45	16:45	18:45	20:45
KAMIEŃ	12:47	14:47	16:47	18:47	20:47
SZEMUD	12:52	14:52	16:52	18:52	20:52

LINIA NR 3	KIERUNEK „POWRÓT”				
SZEMUD	13:45	15:45	17:45	19:45	22:00
KAMIEŃ	13:50	15:50	17:50	19:50	22:05
KIELEŃSKA HUTA	13:52	15:52	17:52	19:52	22:07
KIELNO	13:58	15:58	17:58	19:58	22:13
KARCZEMKI	14:03	16:03	18:03	20:03	22:18
DOBRZEWINO	14:07	16:07	18:07	20:07	22:22
BOJANO	14:10	16:10	18:10	20:10	22:25
KOLECZKOWO, PĘTLA	14:17	16:17	18:17	20:17	22:32

LINIA NR 4	KIERUNEK „TAM”				
RĘBISKA	12:20	14:20	16:20	18:20	20:20
WARZNO	12:29	14:29	16:29	18:29	20:29
KIELNO, STACJA PALIW	12:32	14:32	16:32	18:32	20:32
LEŚNO	12:35	14:35	16:35	18:35	20:35
KOWALEWO	12:40	14:40	16:40	18:40	20:40
JELEŃSKA HUTA	12:44	14:44	16:44	18:44	20:44
SZEMUDZKA HUTA	12:46	14:46	16:46	18:46	20:46
SZEMUD	12:50	14:50	16:50	18:50	20:50

LINIA NR 4	KIERUNEK „POWRÓT”				
SZEMUD	13:55	15:55	17:55	19:55	22:00
SZEMUDZKA HUTA	13:59	15:59	17:59	19:59	22:04
JELEŃSKA HUTA	14:01	16:01	18:01	20:01	22:06
KOWALEWO	14:05	16:05	18:05	20:05	22:10
LEŚNO	14:10	16:10	18:10	20:10	22:15
KIELNO, STACJA PALIW	14:13	16:13	18:13	20:13	22:18
WARZNO	<	<	<	<	22:21
RĘBISKA	14:18	16:18	18:18	20:18	22:30

LINIA NR 2				
SZEMUD	14:50	16:50	18:50	20:50
GŁAZICA	<	<	<	<
CZĘSTKOWO, SZKOŁA	<	<	<	<
CZARNA DĄBRÓWKA	<	<	<	<
PRZETOCZYNO	15:00	17:00	19:00	21:00
CZARNA DĄBRÓWKA	15:05	17:05	19:05	21:05
GŁAZICA	15:10	17:10	19:10	21:10
CZĘSTKOWO SZKOŁA	15:15	17:15	19:15	21:15
GŁAZICA	15:20	17:20	19:20	21:20
SZEMUD	15:25	17:25	19:25	21:25

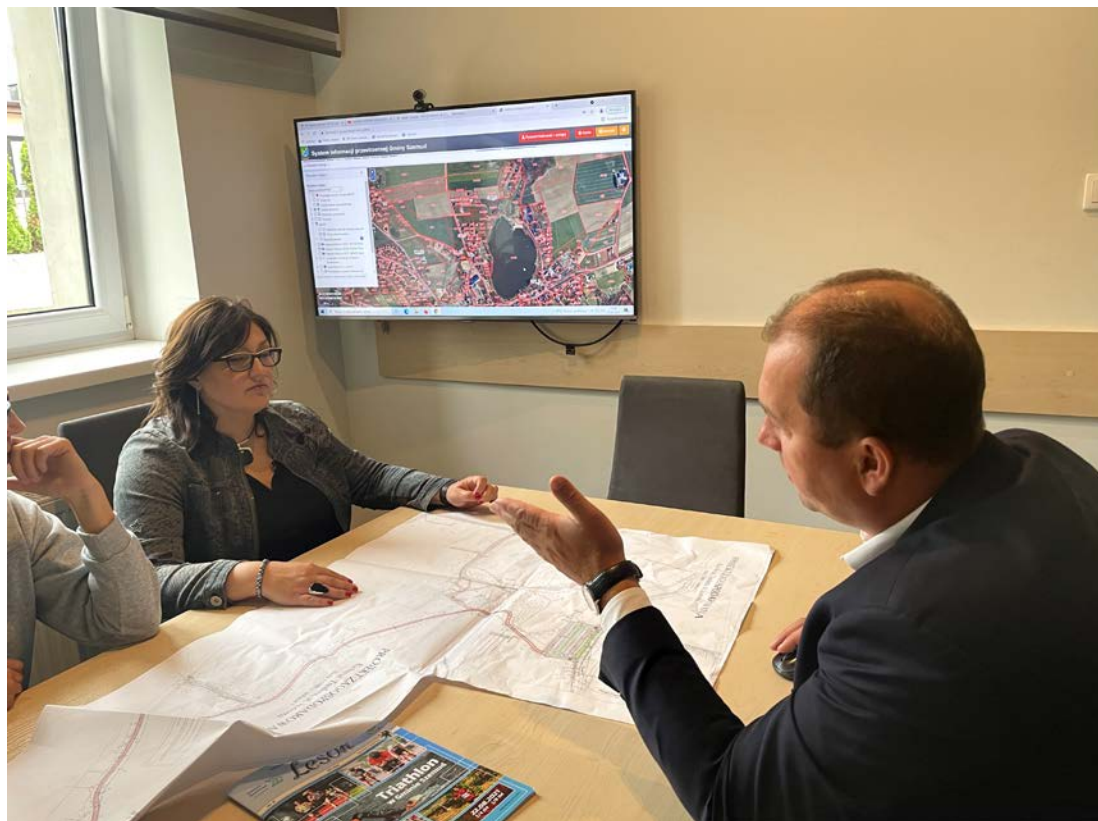


Więcej informacji na gcksir.szemud.pl

Spotkania Wójta

W ostatnim czasie bardzo miłą wizytę w naszym urzędzie złożyła Pani Izabela Fludzińska - Zastępca Dyrektora Departamentu ds. projektów infrastrukturalnych Urzędu Marszałkowskiego Województwa Pomorskiego. Wizyta była doskonałą okazją do zaprezentowania potencjału Gminy Szemud i planowanych zadań inwestycyjnych.

Podczas spotkania omawiano planowane przez UMWP w nowej perspektywie unijnej dotacje na lata 2021-2027, kolejne inwestycje w zakresie zabezpieczenia przeciwpowodziowego, kontynuację projektów Pomorskich Szlaków Kajakowych, budowy tras rowerowych oraz nowego przedsięwzięcia Pomorskie Kąpielska. We wszystkich tych obszarach Gmina planuje przedsięwzięcia, które służyć będą żeglarzom, rowerzystom czy turystom odwiedzającym naszą gminę, ale przede wszystkim poprawią jakość i bezpieczeństwo życia naszym mieszkańcom.



Z okazji rozpoczynającego się nowego roku szkolnego 2021/2022 pragniemy życzyć wszystkim Uczniom, by ten rok nauki przebiegał bez zakłóceń, byście mogli cieszyć się spotkaniami z przyjaciółmi nie tylko na ekranie komputera.

Życzymy radości z sukcesów szkolnych, by zdobywanie wiedzy było interesującą przygodą, odkrywaniem nauki, ale również rozwojem własnych uzdolnień i zainteresowań.

Dyrekcji, Nauczycielom i Pracownikom Oświaty, w tym trudnym okresie, życzymy zapału do pracy i wytrwałości w kształtowaniu młodego pokolenia Gminy Szemud, a drogim Rodzicom dumy ze swoich pociech.

Ryszard Kalkowski
Wójt Gminy Szemud

Aleksandra Perz
Przewodnicząca Rady Gminy

Stypendium Rady Gminy Szemud

Przypominamy o możliwości składania wniosków o przyznanie stypendium naukowego oraz za szczególne osiągnięcia w dziedzinie kultury lub sportu Rady Gminy Szemud.

Termin: do dnia 5 października 2021 roku
Miejsce składania: UG Szemud – Biuro Obsługi Interesanta (budynek A)

Szczegółowe informacje na stronie szemud.pl/oswiata



Fundusz Sołeczki na rok 2022



Sołectwo	Liczba mieszkańców na 30.06.2021	Wielkość środków na sołectwo
Będargowo	494	47 891 zł
Bojano	3 639	69 007 zł
Częstkowo	659	59 277 zł
Dobrzewino	1 013	69 007 zł
Donimierz	826	69 007 zł
Głazica	211	28 362 zł
Grabowiec	265	32 088 zł
Jeleńska Huta	393	40 921 zł
Kamień	762	66 385 zł
Karczemki	505	48 650 zł
Kielno	1 575	69 007 zł
Kieleńska Huta	306	34 918 zł
Koleczkowo	1 693	69 007 zł
Kowalewo	197	27 396 zł
Leśno	274	32 709 zł
Łebno	1 136	69 007 zł
Łebieńska Huta	473	46 442 zł
Przetoczyno	665	59 691 zł
Rębiska	396	41 128 zł
Szemud	2 155	69 007 zł
Szemudzka Huta	232	29 811 zł
Warzno	469	46 166 zł
Zęblewo	328	36 436 zł
Ogółem	18 666	1 161 320 zł

Sołectwo	Sołtys	Data	Godzina	Miejsce
Będargowo	Okrój Łukasz	2021.09.13	17:00	SP Łebno (sala sportowa)
Bojano	Mach Kazimierz	2021.08.30	19:00	Hala sportowa w Bojanie
Częstkowo	Bruchmann Beata	2021.09.16	19:30	GCKSiR Szemud
Dobrzewino	Walkusz Eugeniusz	2021.09.02	17:30	SP Karczemki (sala sportowa)
Donimierz	Polaszek Jerzy	2021.09.06	18:30	GCKSiR Szemud
Głazica	Nowicka Maria	2021.09.16	18:00	GCKSiR Szemud
Grabowiec	Baranowska Beata	2021.09.16	16:30	GCKSiR Szemud
Jeleńska Huta	Potrykus Kazimierz	2021.09.20	18:30	GCKSiR Szemud
Kamień	Bojke Edmund	2021.08.31	17:00	GCKSiR Szemud
Karczemki	Dampc Teresa	2021.09.02	19:00	SP Karczemki (sala sportowa)
Kieleńska Huta	Potrykus Mariusz	2021.09.21	17:00	CS Kielno (hala sportowa)
Kielno	Paczoska Magdalena	2021.09.21	18:30	CS Kielno (hala sportowa)
Koleczkowo	Liebon Leszek	2021.08.30	17:30	Hala sportowa w Bojanie
Kowalewo	Parchem Jerzy	2021.09.07	17:00	CS Kielno (hala sportowa)
Leśno	Parchem Ryszard	2021.09.09	17:00	CS Kielno (hala sportowa)
Łebieńska Huta	Wilczewski Wojciech	2021.09.13	18:30	SP Łebno (sala sportowa)
Łebno	Lejkowski Piotr	2021.09.14	19:00	SP Łebno (sala sportowa)
Przetoczyno	Kleszczewska Ewa	2021.09.06	17:00	GCKSiR Szemud
Rębiska	Chmara Wanda	2021.09.07	18:30	CS Kielno (hala sportowa)
Szemud	Kostuch Ryszard	2021.08.31	18:30	GCKSiR Szemud
Szemudzka Huta	Lidzbarska Janina	2021.09.20	17:00	GCKSiR Szemud
Warzno	Hopa Wiesław	2021.09.09	18:30	CS Kielno (hala sportowa)
Zęblewo	Miotk Roman	2021.09.14	17:00	SP Łebno (sala sportowa)

Inwestycje drogowe w Gminie Szemud

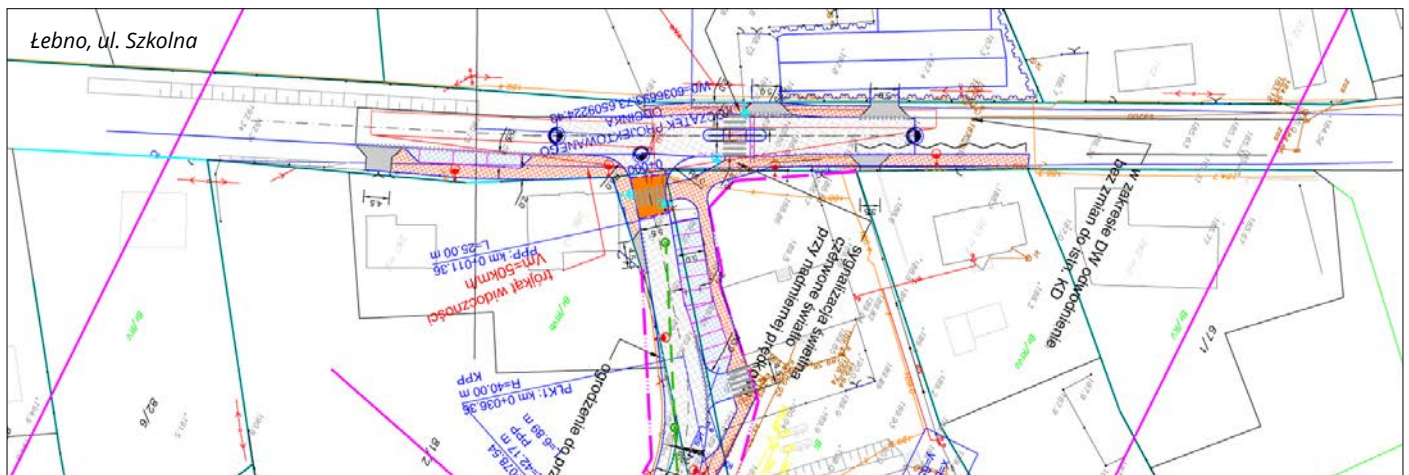
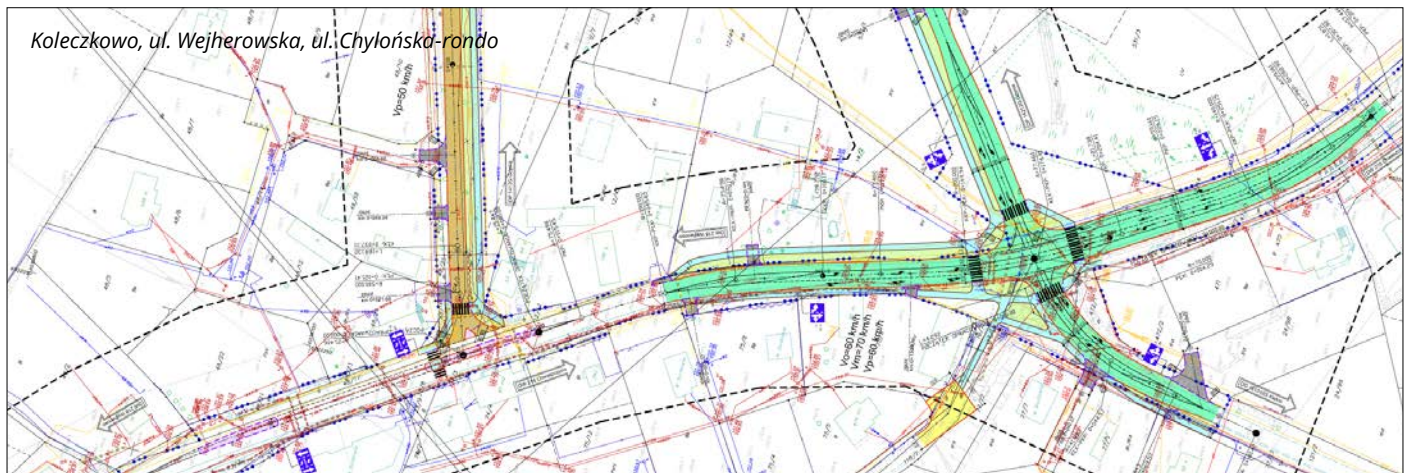
Gmina Szemud jak również Zarząd Powiatu Wejherowskiego zamierza na terenie naszej gminy Szemud zrealizować w najbliższym czasie aż 17 projektów w zakresie zarówno przebudowy jak i budowy dróg.

Projektowaniem zostały objęte nie tylko drogi gminne, ale również powiatowe i wo-

jewódzkie. Proces projektowania ruszył już w ubiegłym roku a rok 2021 został przyjęty jako czas na uzyskanie niezbędnych zgód i pozwoleń na ich realizację. Zakładamy, że inwestycje te realizowane będą sukcesywnie w najbliższych latach. Aby móc zrealizować tak dużą sieć dróg będziemy się ubiegać o ich dofinansowanie z wszelkich możliwych funduszy pozabudżetowych.

Z zakresem prac projektowych niniejszych inwestycji będzie można się zapoznać podczas odbywających się w najbliższym czasie zebrań wiejskich, na które serdecznie zapraszamy.

*Kierownik Referatu Inwestycji
i Zamówień Publicznych
Ryszard Dampc*



Trasa S6 - fotorelacja

fot. Klaudia i Krystian Kamiński



Invest in Pomerania wspiera rozwój Gminy Szemud. Kolejne spotkanie dla właścicieli gruntów o przeznaczeniu produkcyjnym już w październiku.



Już w pierwszej połowie października odbędzie się drugie spotkanie dla właścicieli gruntów o przeznaczeniu produkcyjnym. Pierwsze z nich odbyło się 12 lipca w Centrum Sportowym w Kielnie. Spotkania są organizowane w ramach współpracy Gminy Szemud z regionalną inicjatywą Invest in Pomerania.

Pierwsze spotkanie miało na celu zaprezentowanie wszystkich najważniejszych informacji związanych z polityką przestrzenną gminy oraz działalnością Invest in Pomerania. Całość spotkania odnosiła się przede wszystkim do szans, jakie przed lokalną społecznością stwarza powstająca już w obrębie gminy droga ekspresowa S6. Dzięki zwiększonej dostępności transportowej grunty produkcyjne zyskują na atrakcyjności.

W pierwszej części spotkania głos zabrał Wójt Gminy Szemud Ryszard Kalkowski, który przedstawił najważniejsze kwestie związane z prawną stroną planowania przestrzennego oraz opowiedział o postępach nad budową Trasy Kaszubskiej.

Następnie przedstawiciele Invest in Pomerania opowiedzieli o tym jak wygląda proces decyzyjny inwestorów, jakich informacji oczekują. Następnie opisali priorytetowe sektory dla inwestorów oraz o tym jak ważna dla rozwoju gminy jest baza odpowiednio przygotowanych terenów inwestycyjnych. Bez niej ciężko jest konkurować o inwestorów z innymi gminami i regionami.

Kluczem do sukcesu jest ciągły dialog z mieszkańcami gminy Szemud. Ważne także jest, aby mieszkańcy byli świadomi szans przed jakimi obecnie stoją, a także możliwości jakie bezpłatnie oferuje Invest in Pomerania. Każdy właściciel działki o przeznaczeniu produkcyjnym, w momencie kiedy zdecyduje się na zbycie swojego terenu może zgłosić go do bazy ofert inwestycyjnych Invest in Pomerania. Oferta będzie wyświetlana na stronie internetowej <https://investinpomerania.pl/dla-inwestorow/> w wersji polskiej oraz angielskiej. Dodatkowo, będzie przedstawiana bezpośrednio inwestorom podczas obsługi zapytań inwestycyjnych.

Działania Invest in Pomerania skupiają się na rozwoju całego województwa pomorskiego, co ma duże przełożenie na jakość życia lokalnych społeczności. Dzięki rzetelnemu wsparciu i wprowadzonym do tej pory inwestycjom w regionie powstało już ponad 18 tysięcy nowych miejsc pracy.

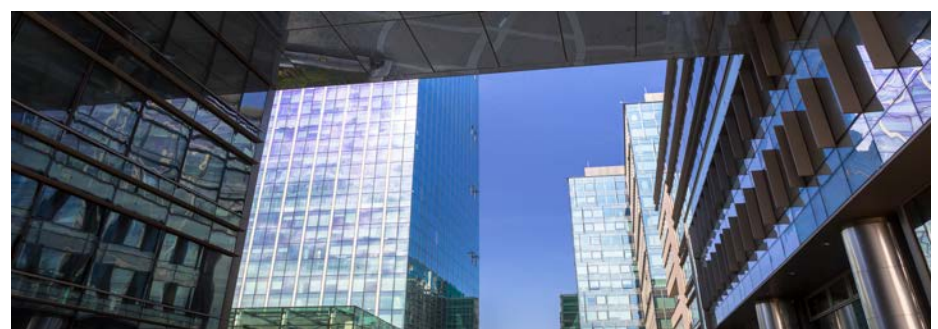
Szczegóły dotyczące październikowego spotkania zostaną ogłoszone w połowie września.

Sylvia Różańska

Specjalistka ds. rozwoju sektora przemysłowego i logistycznego Invest in Pomerania

sylvia.rozanska@investinpomerania.pl

tel: 501 365 563



Portal Inwestycyjny Gminy Szemud - *invest.szemud.pl*

Pod koniec kwietnia br. uruchomiliśmy nowy system e – komunikacji z Urzędem - Gminny System Komunikacji Online, a od 1 czerwca ruszył nowy Portal Inwestycyjny *invest.szemud.pl*.

Portal ten jest internetowym serwisem ogłoszeniowym dostępnym w ramach Gminnego Systemu Komunikacji Online prowadzonym przez Gminę Szemud, będącym platformą ogłoszeniową umożliwiającą zamieszczanie i przeglądanie ogłoszeń.

Na niniejszym portalu można zamieszczać ogłoszenia dotyczące m.in. terenów inwestycyjnych, działek budowlanych, gruntów rolnych, lokali użytkowych, mieszkań i domów czy ofert pracy. Zamieszczanie ogłoszeń w Portalu Inwestycyjnym jest bezpłatne. Warunkiem do korzystania z pełni usług świadczonych przez Portal Inwestycyjny jest zalogowanie się. Zalogować się można standardowo po rejestracji konta na Portalu Inwestycyjnym lub alternatywnie Profilem Zaufanym.

Zalogowany Użytkownik za pomocą utworzonego konta w serwisie Portalu Inwestycyjnego może dodawać ogłoszenia oraz ma zapewniony dostęp do ich treści w celu ich edycji, usunięcia, zamknięcia lub przywrócenia.

Więcej informacji dotyczących korzystania z niniejszego portalu znajduje się w Regulaminie Portalu Inwestycyjnego Gminy Szemud.

Barbara Rzeszewicz
Sekretarz Gminy



Nowa możliwość logowania się do portalu inwestycyjnego gminy Szemud

W portalu inwestycyjnym gminy Szemud (*invest.szemud.pl*) dodano możliwość logowania standardowego za pomocą loginu i hasła.

Jednocześnie pozostała możliwość logowania się do Portalu za pomocą profilu zaufanego.

Zachęcamy do bezpłatnego korzystania z Portalu.

E-KOMUNIKACJA Z URZĘDEM GMINY SZEMUD

Co zrobić, żeby móc ZAŁATWIAĆ SPRAWY URZĘDOWE PRZEZ INTERNET?

Czy wiesz, że już 9 mln Polaków posiada profil zaufany?

Dzięki niemu mają dostęp do Internetowego Konta Pacjenta, mogą składać przez Internet wnioski o przyznanie świadczenia „Rodzina 500+”, sprawdzać punkty karne, mieć dostęp do danych zgromadzonych w ZUS, a także szybko i wygodnie załatwiać sprawy urzędowe.

ZAŁÓŻ I POTWIERDŹ PROFIL ZAUFANY

profil
zaufany 

1. Wejdź na stronę

<https://www.gov.pl/web/gov/zaloz-profil-zaufany>
i postępuj według instrukcji

2. Potwierdź profil zaufany:

- podczas video rozmowy z urzędnikiem (dotyczy tymczasowego profilu zaufanego)
- za pomocą kwalifikowanego podpisu elektronicznego lub nowego dowodu osobistego z warstwą elektroniczną
- poprzez konto internetowe w swoim banku.

JAKIE SPRAWY NAJCZĘŚCIEJ SĄ ZAŁATWIANE PRZEZ INTERNET W URZĘDZIE GMINY ?

1. Oświadczenie w sprawie otrzymywania korespondencji drogą elektroniczną – jeżeli wyślesz do nas elektronicznie to oświadczenie, będziemy do Ciebie wysyłać pisma i decyzje podatkowe w formie elektronicznej!
2. Pismo ogólne – wybierz rodzaj pisma, wpisz tytuł oraz treść i pismo już jest gotowe. Wystarczy je teraz podpisać profilem zaufanym i kliknąć przycisk „Wyślij”. W ciągu kilku sekund pismo trafi do urzędu gminy. W ten sposób załatwisz wszystkie sprawy, które nie wymagają specjalnych formularzy!
3. Wniosek o wydanie zaświadczenia o aktualnym numerze porządkowym nieruchomości/budynku
4. Wniosek o wydanie postanowienia opiniującego wstępny projekt podziału nieruchomości
5. Deklaracja na podatek od środków transportowych (DT-1)
6. Informacja o lasach (IL-1) / Deklaracja na podatek leśny (DL-1)
7. Informacja o gruntach (IR-1) / Deklaracja na podatek rolny (DR-1)
8. Informacja o nieruchomościach i obiektach budowlanych (IN-1) / Deklaracja na podatek od nieruchomości (DN-1)

<https://gsko.szemud.pl>

WEJDŹ NA STRONĘ

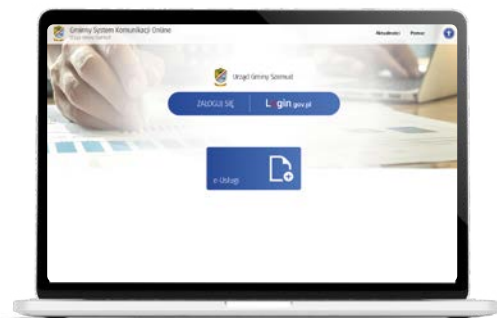
<https://gsko.szemud.pl>

1. Zaloguj się do e-Urzędu przez profil zaufany.
2. Wybierz interesującą cię sprawę.
3. Wypełnij i wyślij dokument.



DLACZEGO WARTO ZAŁATWIAĆ SPRAWY PRZEZ INTERNET?

1. Większość danych w formularzu wypełniana jest automatycznie. System sam sprawdza błędy, więc złożone wnioski zawierają znacznie mniej pomyłek, niż te wypełniane ręcznie.
2. Nie tracisz czasu na wizytę w urzędzie. Wszystkie czynności możesz wykonać w dowolnym miejscu, o dowolnej porze.
3. Ograniczasz ryzyko zakażenia COVID-19. Nie musisz się z nikim spotykać, aby złożyć wniosek czy odebrać decyzję.
4. Przyczyniasz się do ochrony środowiska. Dzieje się tak dzięki oszczędzaniu papieru na drukowanie dokumentów.



Udział w spisie powszechnym jest obowiązkowy



Obowiązek udziału w spisie powszechnym został uregulowany w art. 6 ust. 3 i art. 9 ust. 1 ustawy o statystyce publicznej (Dz. U z 2021 r. poz. 955). Odmowa udzielenia informacji w spisie powszechnym, na podstawie art. 57 ustawy o statystyce publicznej (Dz. U z 2021 r. poz. 955), podlega karze grzywny.

Zgodnie z art. 15 ust. 1 ustawy o narodowym spisie powszechnym ludności i mieszkań w 2021 r. (Dz. U. z 2019 r. poz. 1775), obowiązkową metodą przekazania danych przez osoby fizyczne objęte spisem powszechnym jest samospis internetowy. Samospis można wykonać samodzielnie, za pomocą własnego urządzenia (komputera stacjonarnego, laptopa, smartfona itd.), bądź w najbliższym urzędzie gminy. Urzędy gmin utworzyły w tym celu stanowiska komputerowe z dostępem do Internetu, z których można skorzystać bezpłatnie. O ile zajdzie konieczność, Urząd Gminy zapewnia wsparcie upoważnionego pracownika Urzędu Gminy w realizacji samospisu przez Internet.

Spisem powszechnym objęte są: osoby fizyczne stale zamieszkałe i czasowo przebywające w mieszkaniach, budynkach i innych zamieszkałych pomieszczeniach nie będących mieszkaniami, osoby fizyczne nie mające miejsca zamieszkania oraz mieszkania,

budynki, obiekty zbiorowego zakwaterowania oraz zamieszkałe pomieszczenia nie będące mieszkaniami (ustawa z dnia 9 sierpnia 2019 r. o narodowym spisie powszechnym ludności i mieszkań w 2021 r.; Dz. U. z 2019 r. poz. 1775).

Równoległe z samospisem w spisie powszechnym prowadzone są wywiady telefoniczne. Rachmistrzowie spisowi dzwonią do osób, które nie spisały się przez Internet lub dzwoniąc na infolinię spisową (22 279 99 99). Rachmistrzowie dzwonią z dwóch numerów telefonów: **22 828 88 88, 22 279 99 99**.

W razie wątpliwości, czy osoba dzwoniąca jest rachmistrzem, można zweryfikować jej tożsamość:

<https://rachmistrz.stat.gov.pl/formularz>

Zgodnie z art. 17a ust. 1-3 ustawy o narodowym spisie powszechnym ludności i mieszkań w 2021 r. (Dz. U. z 2019 r. poz. 1775), nie można odmówić przekazania danych rachmistrzowi kontaktującemu się telefonicznie z osobami fizycznymi objętymi spisem. Osoby, które przekażą dane telefonicznie rachmistrzowi, nie muszą już wypełniać formularza spisowego w Internecie. A do osób, które już się spisały samodzielnie, rachmistrz nie zadzwoni. Jeśli chcesz wypełnić sam formularz w Internecie możesz to zrobić, dopóki nie skontaktuje się z Tobą rachmistrz.

Osoby wykonujące prace spisowe zobowią-

zane są do przestrzegania tajemnicy statystycznej określonej w art. 10 o statystyce publicznej (Dz. U z 2021 r. poz. 955) i wykonują te prace po przeszkoleniu i pouczeniu o istocie tajemnicy statystycznej oraz po złożeniu pisemnego przyrzeczenia (art. 29 ust. 1 ustawy o narodowym spisie powszechnym ludności i mieszkań w 2021 r.).

Obowiązek realizacji spisów nakłada na państwa członkowskie Unii Europejskiej art. 4 Rozporządzenia (WE) nr 763/2008 Parlamentu Europejskiego i Rady z 9.07.2008 r. Ustawa z dnia 29 czerwca 1995 r. o statystyce publicznej (Dz. U. z 2018 r. poz. 997, z późn. zm) wskazuje, że udział w badaniu jest obowiązkowy, a realizacja spisu wymaga odrębnej ustawy (art. 9. ustawy o statystyce publicznej). Ustawa o narodowym spisie powszechnym ludności i mieszkań w 2021 r. została podpisana 9 sierpnia 2019 r., opisano w niej szczegółowe warunki realizacji tego badania.

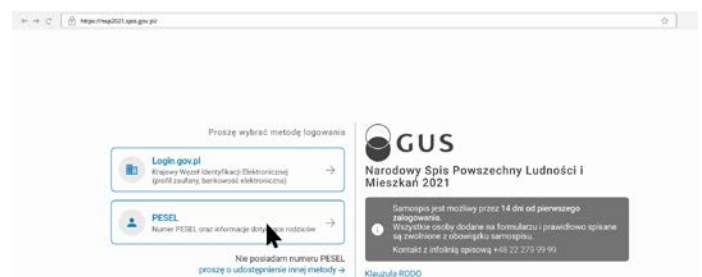


Zapraszamy do udziału w Narodowym Spisie Powszechnym

PRZEJDŹ DO APLIKACJI SPISOWEJ

SPRAWDŹ TOŻSAMOŚĆ RACHMISTRZA

+ - Liczymy się
x - DLA POLSKI!



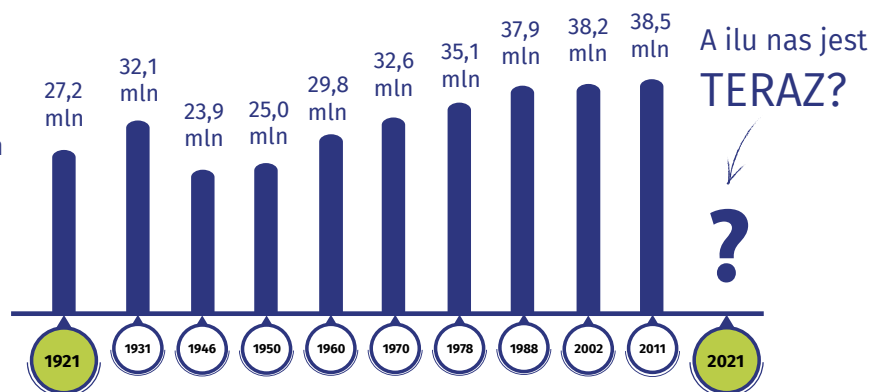
+ - Liczymy się
 x ÷ **DLA POLSKI!**



Narodowy Spis Powszechny Ludności i Mieszkań 2021

Czy wiesz, że...?

Tegoroczny Narodowy Spis Powszechny Ludności i Mieszkań przypada w **100. rocznicę** przeprowadzenia Pierwszego Powszechnego Spisu Rzeczypospolitej Polskiej z 1921 r. ?



Spis trwa do 30 września, ale nie zwlekaj!

Bądź częścią historii, spisuj się wybierając jedną z form:

- Wejdź na **spis.gov.pl** i spisuj się przez **Internet**
- Zadzwoń na **22 279 99 99** i spisuj się przez **infolinię**
- Odbierz **telefon od rachmistrza** z numeru **22 828 88 88**
- Wpuść rachmistrza do domu** (sprawdź jego legitymację)
- Przyjdź do **punktu spisowego** w Urzędzie Twojej Gminy lub do siedziby/oddziału Urzędu Statystycznego w Gdańsku
- Odwiedź nasze **mobilne punkty spisowe** (sprawdź listę na stronie: gdansk.stat.gov.pl)

Pamiętaj, że udział w spisie to Twój obowiązek wynikający z ustawy o narodowym spisie powszechnym ludności i mieszkań w 2021 r.

GUS | NSP 2021

Zasiłek rodzinny

Gminny Ośrodek Pomocy Społecznej w Szemudzie, informuje, iż od **miesiąca sierpnia 2021 r. istnieje możliwość złożenia wniosku o zasiłek rodzinny wraz z dodatkami.**

Druki wniosków dostępne są w siedzibie GOPS lub do pobrania na stronie:

www.gopsszemud.pl.

Zasiłek rodzinny oraz dodatki do zasiłku rodzinnego przysługują, jeżeli dochód rodziny, w przeliczeniu na osobę albo dochód osoby uczącej się nie przekracza kwoty **674,00 zł**. W przypadku, gdy członkiem rodziny jest

dziecko legitymujące się orzeczeniem o niepełnosprawności lub orzeczeniem o umiarkowanym albo o znacznym stopniu niepełnosprawności, zasiłek rodzinny przysługuje, jeżeli dochód rodziny w przeliczeniu na osobę albo dochód osoby uczącej się nie przekracza kwoty **764,00 zł**.

W przypadku przekroczenia kwoty uprawniającej daną rodzinę do zasiłku rodzinnego, zasiłek rodzinny i dodatki do zasiłku rodzinnego przysługują w wysokości różnicy między łączną kwotą zasiłków rodzinnych wraz z dodatkami, a kwotą, o którą został przekroczony dochód rodziny.



DATY ZŁOŻENIA WNIOSKU, A TERMINY WYPŁATY ŚWIADCZENIA I USTALENIA PRAWA DO ŚWIADCZENIA:

- 1.07-31.08 – do **30 listopada** 2021 roku
- 1.09-31.10 – do **31 grudnia** 2021 roku
- 1.11-31.12 – do **ostatniego dnia lutego następującego roku**

W. Klinkosz, GOPS Szemud



Stypendia szkolne

Stypendia szkolne to świadczenie przydzielane uczniom w trudnej sytuacji materialnej, na pokrycie wydatków związanych z edukacją.

Stypendium szkolne przysługuje uczniom szkół publicznych i niepublicznych do czasu ukończenia edukacji, ale nie dłużej niż do ukończenia przez ucznia 24 roku życia. Do złożenia wniosku upoważniony jest:

- pełnoletni uczeń (wniosek składa samodzielnie),
- rodzic lub opiekun prawny ucznia niepełnoletniego,

- dyrektor szkoły / placówki, do której uczęszcza uczeń.

Miesięczna wysokość dochodu w rodzinie ucznia, uprawniająca do ubiegania się o stypendium szkolne nie może być większa niż 528 zł na osobę w rodzinie. Kwotę otrzymanego stypendium szkolnego można przeznaczyć na: podręczniki, ćwiczenia szkolne, pomoce edukacyjne, plecak szkolny, tornister, torba szkolna, woreczek do obuwia, piórniki, strój na lekcje wychowania fizycznego, strój galowy, artykuły szkolne, sprzęt komputerowy,

wy, można również dokonać opłaty za zajęcia edukacyjne. Uzupełnione wnioski wraz z dokumentami potwierdzającymi dochody netto za sierpień 2021 r. należy składać pocztą lub osobiście w nieprzekraczalnym terminie od **1 września do 15 września 2021 roku w Gminnym Ośrodku Pomocy Społecznej w Szemudzie ul. Obrońców Szemuda 2A**. Druki wniosków można pobrać w siedzibie GOPS lub na www.gopsszemud.pl.

N. Rohde, GOPS Szemud



**ZBADAJ
SWOJE
PŁUCA**

PALISZ? PALIŁEŚ?

OGÓLNOPOLSKI PROGRAM WCZESNEGO WYKRYWANIA RAKA PŁUCA ZA POMOCĄ NISKODAWKOWEJ TOMOGRAFII KOMPUTEROWEJ

ZGŁOŚ SIĘ NA BEZPŁATNE BADANIA

e-mail: zbadajswojepluca@uck.gda.pl

tel.: **58 349 36 86**

<https://zbadajswojepluca.uck.pl>

UNIWERSYTECKIE CENTRUM KLINICZNE
ul. Smoluchowskiego 17 | 80-952 Gdańsk

NIECUKRZYMYP!

Zapraszamy do udziału w bezpłatnym programie profilaktyki cukrzycy typu 2 na terenie Gdyni, powiatu wejherowskiego i puckiego.

Program jest skierowany do osób w wieku 35-64 lat, którzy znajdują się w grupie ryzyka zachorowania na cukrzycę typu 2. Aby wziąć udział w rekrutacji i sprawdzić czy znajdujemy się w grupie ryzyka, wystarczy wypełnić krótką ankietę na www.niecukrzymp.pl.

Osoby, które są w wieku 45 lat i więcej lub uzyskały co najmniej 12 pkt. zostaną zaproszone na bezpłatne badanie OGTT/glikemia na czczo. Uczestnicy ze stwierdzonym stanem przed cukrzycowym będą mogli skorzystać m.in. z bezpłatnych wizyt u pielęgniarki, lekarza, fizjoterapeuty, dietetyka (a to oczywiście nie wszystko co przygotowaliśmy dla uczestników).

Aby dowiedzieć się więcej na temat programu oraz poszerzyć swoją wiedzę na temat cukrzycy typu 2 zapraszamy do odwiedzania: www.niecukrzymp.pl, **Facebooka** @NieCukrzymp oraz dedykowanego kanału YT NieSłodzimy.

ZAWALCZ JUŻ DZIŚ O DŁUGIE I ZDROWE ŻYCIE!
#niecukrzymp #niesłodzimy #cukrzycanieboli

#NieCukrzymp
#NieSłodzimy
#CukrzycaNieBoli



Wejdź na
www.niecukrzymp.pl
wypełnij ankietę

**Przystęp do
bezpłatnego
programu
zdrowotnego!**

NIECUKRZYMYP!
WOLNI OD CUKRZYCY

Program profilaktyki cukrzycy typu 2 na terenie powiatów: gdyńskiego, wejherowskiego i puckiego



Aplikacja mobilna EVENIO dla mieszkańców Gminy Szemud

HARMONOGRAMY WYWOZU ODPADÓW W TELEFONIE!

Od tej pory harmonogramy wywozu odpadów w swojej miejscowości możesz śledzić bezpośrednio w aplikacjach mobilnych Evenio.

Masz do wyrzucenia elektrośmieci?

Sprawdź kiedy i w jakiej lokalizacji możesz je oddać. Przygotuj odpady wielkogabarytowe do wywozu dokładnie wtedy, kiedy nastąpi ich odbiór. Uzupełnij pojemniki do pełna przed kolejnym odbiorem danej kategorii odpadów.

Kalendarz aplikacji Evenio w każdej chwili pokaże Ci wszystkie odbiory odpadów w poszczególnych kategoriach i w lokalizacjach, które Cię interesują. Jeszcze nigdy zarządzanie odpadami nie było tak intuicyjne i proste, jak z systemem Evenio.



EVENIO

Dodatkowe zalety aplikacji EVENIO to:

- wygodne przypomnienie w formie prostego komunikatu;
- elastyczne ustalenie terminu i godziny otrzymywania przypomnień;
- pobranie i korzystanie z aplikacji jest dla użytkownika bezpłatne;
- aplikacja nie zawiera reklam.

Jak zacząć?

Zainstaluj aplikację mobilną Evenio odpowiednią dla Twojego telefonu (Google Play lub App Store).

Instrukcja i informacje na temat aplikacji dostępne na stronie: www.evenio.pl.

Serdecznie zachęcamy do korzystania z aplikacji EVENIO!

Zbigniew Toporek
Źródło: www.evenio.pl

„No a czego się Pani spodziewała?” – o znaczeniu komunikacji medycznej w procesie leczenia



„Wie Pani co, najgorsza to jest ta niewiedza... lekarze chyba coś znaleźli – szepczą do siebie, widzę ich miny... Czegoś mi nie mówią”. Innego razu słyszę od pacjentki: „i lekarz wtedy do mnie: No a czego się Pani spodziewała? Chyba nie choruje Pani od wczoraj, można było się już jakoś przystosować”. Inna pacjentka przytacza mi rozmowę: „Pani doktor ja bym bardzo nie chciała, żeby to była endometrioza, na co lekarka: a ja bym bardzo chciała, żeby to była endometrioza”...

Takie przykłady, bardziej lub mniej drastyczne, można by mnożyć w nieskończoność. Jedne wypowiedziane w sposób bezpośredni, inne z kategorii bardziej subtelnych. Raz z zarzutem, raz z krytyką, innym razem z oceną. Łatwo jest jednak wytknąć błędy, odbieramy je tym bardziej dotkliwie, kiedy to my jesteśmy w roli pacjentów i nasze życie jest teraz omawiane, a nasze leczenie planowane. W tym natłoku emocji każde słowo słychać tak dźwięcznie, na każde zdanie czekamy z napięciem i lękiem. Dlaczego właśnie wtedy lekarz używa tak nieporadnych słów? Dlaczego mówi niezrozumiałym, medycznym językiem lub odsyła nas do kolejnego specjalisty nie mówiąc nic? Dlaczego milczy, albo jest oschły?

Czy rzeczywiście lekarze nie mają empatii? Czasem słyszę od pacjentów „ten lekarz to rzeźnik, on nie ma serca”, albo „jak on mógł tak mężowi powiedzieć?!” Brak empatii to często pierwszy osąd, który przychodzi choremu do głowy, choć to stwierdzenie tak bardzo oceniające i często też nad wyraz niesprawiedliwe. Kiedy rozmawiam z młodymi ludźmi, którzy wybrali studia medyczne, często uzasadniają oni swoją decyzję właśnie chęcią pomocy innym – leczenia i ratowania ludzkiego życia. To wszystko świadczy wręcz o dużej wrażliwości i trosce o drugiego człowieka. Pytanie zatem: skąd biorą się tak niefortunnie zbudowane komunikaty? Dlaczego dzieje się tak, że w tych trudnych sytuacjach lekarzowi brakuje słów?

Komunikacja medyczna to coś więcej niż empatia lub jej brak. Komunikacja medyczna to kształtowanie pewnych postaw i nauka umiejętności, które pomagają w kontakcie z pacjentem – takich dzięki którym lekarz będzie czuł się kompetentny nie tylko w zakresie wiedzy medycznej, ale także samej relacji z pacjentem i jego rodziną. W konsekwencji pacjent będzie czuł się przez lekarza zrozumiany, poprowadzony i zaopiekowany.

Wydawać by się mogło, że nauka rozmowy z pacjentem to w obliczu profesjonalnej wiedzy medycznej temat mało istotny. Oczywiście jest, że lekarz powinien posiadać szeroką wiedzę merytoryczną, znać aktualne badania i śledzić postępy w medycynie, ale czy sama rozmowa pozostaje bez znaczenia?

Jej waga ukazuje się bardzo wyraźnie, kiedy pacjenci opowiadają o tym, co decyduje, że mają zaufanie do lekarza. Okazuje się, że nie jest to wyłącznie wiedza medyczna. Za równie ważny pacjenci określają rodzaj relacji z lekarzem. Często mówią: „cudowna pani doktor, wie Pani co, ona cały czas była taka zaangażowana, pytała o moje samopoczucie”, albo: „ta diagnoza była straszna, ale wiedziałam, że lekarz zrobi wszystko, co tylko będzie mógł, miałam do niego całkowite zaufanie”.

Kiedy słucham pacjentów, rozumiem, że ich poczucie bezpieczeństwa i zaufanie do lekarza są bardzo ważnym czynnikiem leczenia. Chorzy często boją się jakiejś formy terapii, nie wiedzą czego się po niej spodziewać i z jakimi problemami, czy dolegliwościami mogą się spotkać. Obawiają się np. podjęcia chemioterapii czy zdecydowania się na operację i tu rola lekarza jest kluczowa. Jego postawa, sposób prowadzenia rozmowy, to czy pozwala pacjentowi się wypowiedzieć, czy poznaje jego perspektywę, słucha jego wątpliwości i obaw mają ogromny wpływ na poziom zaufania wobec specjalisty oraz jego propozycji leczenia.

Okazuje się, że umiejętności w zakresie komunikacji medycznej są ważne także dla samych lekarzy, którzy często mówią o trudnościach w rozmowach z pacjentami i ich bliskimi oraz wynikającego z nich poczucia braku kompetencji. Obawy dotyczące sfery komunikacyjnej pojawiają się szczególnie u medyków, którzy stawiają pierwsze kroki w zawodzie – początkujących lekarzy czy studentów medycyny. To zrozumiałe, ponieważ nikt nie rodzi się z takimi umiejętnościami – to proces nabywania wiedzy i doświadczenia w tym zakresie. Sytuacja, w której lekarz staje przed koniecznością przekazania niepomyślnej wiadomości o diagnozie czy postępie choroby jest obciążająca emocjonalnie zarówno dla pacjenta jak i lekarza.

To właśnie empatia sprawia, że lekarz czuje się odpowiedzialny za pacjenta, dlatego rozmowa na trudne tematy stanowi wyzwanie także dla specjalisty. Często słyszę obawy młodych lekarzy, że ktoś ich zaatakują, albo będzie agresywny, albo się rozplacze i nie będą wiedzieli co robić, albo że „odbiorą” rodzinie nadzieję. Obciążenie wynikające z braku kompetencji w zakresie komunikacji może powodować u lekarza lęk i niepewność. W efekcie, mimo dobrych chęci, rozmowa może być przebiegać w nerwowej atmosferze i w zbyt szybkim tempie, co może prowadzić nie tylko do niefortunnych wypowiedzi, ale też braku omówienia ważnych kwestii, niepodjęcia niektórych tematów i pozostawienia pacjenta w niewiedzy czy niezrozumieniu. Z perspektywy lekarza, przeżywanie ciągłego napięcia w rozmowach z pacjentami oraz poczucie niekompetencji są źródłem obciążenia emo-

cjonalnego, które może prowadzić do wypalenia zawodowego.

Posiadanie umiejętności w zakresie komunikacji medycznej, choć na pierwszy rzut oka, z obu perspektyw mogłoby się wydawać drugorzędne, okazuje się być niezwykle ważnym elementem procesu leczenia, pracy medyków i wzajemnej relacji lekarz-pacjent. Wydaje się, że przygotowanie przyszłych lekarzy w tej dziedzinie powinno być jedną z obowiązkowych pozycji w toku studiów medycznych. Niestety w napiętym planie zajęć, często brakuje przestrzeni na wyczerpujące omówienie i przepracowanie tematu. Przyszłym medykom pozostaje szukać wiedzy we własnym zakresie.

Jednym z projektów, którego celem jest poprawa realiów komunikacyjnego aspektu pracy lekarzy jest Areopag Etyczny organizowany przez Puckie Hospicjum. W czasie tygodniowego wydarzenia, studenci medycyny z całej Polski, nie tylko uczestniczą w wykładach wybitnych ekspertów z Polski i ze Świata, ale także mają możliwość ćwiczenia komunikacji w bardzo praktycznym wymiarze – biorąc udział w symulowanych sytuacjach przekazywania niepomyślnych wiadomości, w których w rolę pacjentów i ich rodzin wcielają się zawodowi aktorzy.

Pomysł ten został zapoczątkowany przez Piotra Szelągę oraz śp. ks. Jana Kaczkowskiego, założyciela Puckiego Hospicjum. W 2012 roku u ks. Kaczkowskiego wykryto wielopostaciowego glejaka mózgu. W okresie swojej choroby, sam wielokrotnie doświadczał trudnej komunikacji w relacjach z lekarzami, co było dodatkową motywacją do rozwijania projektu Areopagu Etycznego. Po śmierci ks. Jana, Puckie Hospicjum nie ustaje w realizacji misji edukacji przyszłych medyków. W tym roku Areopag Etyczny (facebook.com/areopag.etyczny) odbędzie się już po raz XIV. W dniach 22-29 sierpnia studenci medycyny przyjadą do Pucka, by zdobywać doświadczenie, które jak sami podkreślają, jest im niezwykle potrzebne w pracy z pacjentami. Aby z przygotowania w zakresie komunikacji medycznej mogło skorzystać jeszcze więcej przyszłych lekarzy, Puckie Hospicjum od 2019 roku realizuje również projekt „Innymi Słowy”, skierowany do studentów Gdańskiego Uniwersytetu Medycznego. Są to jednodniowe, regularne warsztaty z komunikacji z pacjentem, prowadzone przez specjalistów i przy udziale aktorów. Działania te podejmowane są z myślą o możliwości stworzenia warunków, w których studenci mogą bez obaw uczyć rozmowy z pacjentem i jego rodziną tak, by później zostając lekarzami mogli być bardziej efektywni i skuteczni w swojej codziennej pracy, a pacjenci mieli poczucie bezpieczeństwa w procesie leczenia.

Anna Orłowska
Psycholog Puckiego Hospicjum

Szczepimy się z KGW

STOWARZYSZENIE KOŁO GOSPODYŃ WIEJSKICH W LEŚNIE zaprasza wszystkich chętnych na szczepienie przeciw COVID - 19, które odbędzie się w niedzielę 5 września 2021 r.

W trakcie trwania Gminnych Dożynek w Szemudzie, w godzinach od 14:00

do 19:00 będzie możliwość zaszczepienia się jednodawkową szczepionką Johnson & Johnson lub BionTech Pfizer (pierwsza dawka szczepienia).

Serdecznie zachęcamy do wcześniejszego zapisania się na szczepienie pod numerami telefonu Urzędu Gminy w Szemudzie, w godzinach 9:00 - 14:00 (w dni robocze).

58 676 44 22
58 676 44 20

Jeśli nie zdążysz się zapisać, można skorzystać ze szczepienia bez zapisów!

KGW Leśno



Festyn w ramach Narodowego Programu Szczepień

#SzczepimySię z KGW

Stowarzyszenie Koło Gospodyń Wiejskich w Leśnie

zaprasza na festyn #SzczepimySię z KGW

podczas Dożynek Gminnych – Szemud 2021

w dniu 5 września 2021r. od godziny 14.00 do 19.00

w budynku zaplecza boiska

w Szemudzie przy ul. Sportowej



Serdecznie zapraszamy



Bezumowny pobór wody i odprowadzanie ścieków



Gminne Przedsiębiorstwo Komunalne Szemud Sp. z o.o. w Szemudzie coraz częściej spotyka w swojej działalności problem nielegalnego poboru wody, czy nielegalnego odprowadzania ścieków. Wprowadzenie nowych rozwiązań, jak na przykład stosowanie wodomierzy przystosowanych do odczytów radiowych, pozwala na szybkie wykrywanie przypadków kradzieży wody. Istnieje również możliwość wykrywania nielegalnego zrzutu ścieków tzw. urządzeniem zadymiającym. By jednak zmniejszyć do minimum przypadki kradzieży tego typu potrzebne jest również zaangażowanie wszystkich Odbiorców – **skala bezumownego korzystania z wody i bezumownego zrzutu ścieków ma wpływ na wysokość ponoszonych przez wszystkich odbiorców opłat za wodę i ścieki**. Tylko w roku 2020 r. wykryliśmy 7 takich przypadków, które skończyły się przykrymi konsekwencjami dla przyszłego odbiorcy usług.

Przypominamy, że zgodnie z art. 28 ust. 1-2 Ustawy z dnia 07.06.2001 r. o zbiorowym zaopatrzeniu w wodę i zbiorowym odprowadzaniu ścieków (t. j. Dz. U. z 2020 roku, poz. 2028) z nielegalnym poborem wody mamy do czynienia w następujących sytuacjach:

- kiedy jest pobór wody z urządzeń wodociągowych bez uprzedniego zawarcia umowy,
- kiedy jest pobór wody przy celowo uszkodzonych albo pominiętych wodomierzach lub urządzeniach pomiarowych.

Wykroczenia te zgodnie z ww. ustawą są zagrożone karą grzywny do **5.000,00 zł**.

Natomiast nielegalne odprowadzanie ścieków ma miejsce w sytuacji wprowadzania ścieków do urządzeń kanalizacyjnych bez uprzedniego zawarcia umowy (art. 28 ust. 4 Ustawy z dnia 07.06.2001 r. o zbiorowym zaopa-

trzeniu w wodę i zbiorowym odprowadzaniu ścieków (t. j. Dz. U. z 2020 roku, poz. 2028). Nielegalne odprowadzanie ścieków jest **przestępstwem** i podlega karze ograniczenia wolności albo grzywny do **10.000,00 zł**.

Na obszarze działalności Spółki w roku 2020 wykryto nielegalne napełnianie/mycie maszyny rolniczej, używanie wody na cele budowlane czy do celów socjalno-bytowych.

W przypadku sieci kanalizacyjnej- zrzucanie wód opadowych/gruntowych do studzienki kanalizacyjnej. Działania te powodują podwyższone koszty utrzymania sieci wodociągowo- kanalizacyjnej za które koszty ponoszą wszyscy użytkownicy. Z jednej strony słyszymy głosy, że cena wody czy ścieków jest za wysoka, natomiast z drugiej strony ta właśnie część użytkowników, która nielegalnie pobiera wodę lub nielegalnie zrzuca ścieki powoduje podniesienie kosztów utrzymania sieci wodociągowo- kanalizacyjnej.

Procedura zawarcia umowy o zaopatrzenie w wodę i/lub odprowadzanie ścieków

Wniosek o zawarcie umowy na zaopatrzenie w wodę i odprowadzanie ścieków + załączniki:

- protokół odbioru przyłącza wody i/lub protokół odbioru przyłącza kanalizacji (w przypadku zawarcia pierwszej umowy dla tego przyłącza),
- protokół zdawczo-odbiorczy z przekazania nieruchomości z podanym stanem wodomierza na dzień przekazania, podpisany przez stronę przekazującą i przejmującą,
- dokument potwierdzający tytuł prawny do korzystania z nieruchomości (np. akt notarialny, postanowienie sądowe, wypis z księgi wieczystej, umowa najmu lokalu, umowa użyczenia, umowa kupna) – do wglądu.

Toaleta to nie śmietnik!

Pracownicy GPK Szemud Sp. z o.o. obsługujący systemy kanalizacji sanitarnej ze studzienek kanalizacyjnych wyciągają przedmioty i odpady jak.: nasączone chusteczki, zużyte szmaty, materiały higieniczne (pampersy, wkładki higieniczne, patyczki do uszu, itp.), odpady kuchenne, popioły, żużle z pieców – to tylko niektóre z odpadów, które zamiast być składowane na składowisku śmieci trafiają do kanałów. Mieszkańcy, którzy wrzucają odpady do sieci kanalizacyjnej nie tylko narażają Przedsiębiorstwo ponosi dodatkowe koszty utrzymania sieci kanalizacyjnej poprzez konieczność angażowania specjalistycznego samochodu do jej czyszczenia, co w konsekwencji może powodować wzrost ceny 1 m³ oczyszczenia ścieku. W wyniku zapchania sieci kanalizacyjnej narażają siebie i swoich sąsiadów na zalanie ogrodów, piwnic czy łazienek, a co za tym idzie nieprzyjemny zapach. Do takich zatorów dochodzi kilka razy w miesiącu. Odpady wrzucone do kanalizacji sanitarnej często prowadzą do uszkodzenia pomp przepompowni.

Każdego roku pracownicy usuwają dziesiątki zatorów sieci kanalizacyjnej, powstających w wyniku wrzucania do toalety przedmiotów, które nie powinny tam się znaleźć. Skutkiem takiego działania jest cofanie się ścieków do budynku, czego konsekwencją może być zalanie mieszkania, ogrodu. Takie zjawisko powoduje straty materialne, jest uciążliwe dla mieszkańców i szkodliwe dla środowiska naturalnego.

W związku z powyższym GPK Sp. z o.o. w Szemudzie zwraca się z prośbą do mieszkańców przyłączonych do systemów kanalizacji sanitarnej o prawidłowe korzystanie z kanalizacji zgodnie z zawartymi umowami i nie traktowanie jej jako pojemnika na odpady. Prosimy, by dla naszego wspólnego dobra właściwie korzystać z kanalizacji.



TOALETA TO NIE ŚMIETNIK!

NIE WRZUCAJ!

- RESZTKI LEKARSTW, IGŁY, MATERIAŁY OPATRUNKOWE
- OLEJE, TŁUSZCZE
- CHUSTECZKI NAWILŻANE, PODPASKI, TAMPONY, PIELUCHY JEDNORAZOWE, RĘCZNIKI PAPIEROWE, PATYCYKI DO USZU, PŁASKI, WACIKI KOSMETYCZNE, WŁÓSY
- WYPLENIE KURWET DLA KOTÓW NP. ZWIĘK, SILIKON LUB INNE
- RESZTKI JEDZENIA
- RESZTKI FARB, LAKIERÓW, CEMENTU, GIPSU ITP.

KOMUNALNY ZWIĄZEK GMIN "DOLINA REDY I CHYLONKI" | Eko Dolina | opec z nami ciepłej | WODOKANAL



 **994**

Drogi mieszkańcu przypominamy, iż wybierając telefon alarmowy nr 994 mamy możliwość skontaktowania się z naszym pracownikiem pod warunkiem, że znajdujemy się na terenie Gminy Szemud.

Gminne Przedsiębiorstwo Komunalne Szemud Spółka z o. o.
ul. Szkolna 5, 84-217 Szemud

Biurowo obsługi klienta – 58 676 10 86 | Pogotowie wodno-kanalizacyjne – 601 341 464
e-mail: sekretariat@gpszemud.pl



Działania planistyczne podejmowane w gospodarowaniu wodami to współpraca jednostek rządowych, samorządowych i każdego z nas na rzecz zrównoważonego rozwoju i bezpieczeństwa korzystania z zasobów środowiska, również wodnych. Samorządy terytorialne administrując tymi zasobami na szczeblu terytorialnym mają realny wpływ na ochronę wód, a dzięki wykonywaniu działań naprawczych wynikających z planów gospodarowania wodami na obszarach dorzeczy biorą czynny udział w realizacji celów środowiskowych dla poprawy stanu wód w naszym kraju.

Dobry stan wód wpływa nie tylko na atrakcyjność turystyczną danego regionu, ale także czyni go przychylnym miejscem do zamieszkania. Bezpieczeństwo mieszkańców i środowiska wodnego to priorytet, dlatego wśród zestawów działań naprawczych proponowanych w IlaPGW znajdują się takie, w których samorządy terytorialne pełnią funkcję wiodącą lub wspierającą w ich realizacji. Działania skierowane do organów samorządu terytorialnego koncentrują się przede wszystkim na gospodarce komunalnej. Ich wykonanie jest kluczowe dla zapewnienia odpowiedniej jakości wód.



Więcej informacji w przekrojowym artykule: <https://www.apgw.gov.pl/pl/news/show/350>



30
LAT

NR 153 CO SŁYCHAĆ W DOLINIE REDY I CHYLONKI?

KOMUNALNY ZWIĄZEK GMIN
"DOLINA REDY I CHYLONKI"
ROK ZAŁOŻENIA 1991



Razem chronimy środowisko – edukacja ekologiczna w nowym roku szkolnym

Komunalny Związek Gmin „Dolina Redy i Chylonki” zaprasza wszystkie szkoły i przedszkola z terenu swojego działania do współpracy w zakresie edukacji ekologicznej. Rok 2021 jest czasem szczególnej refleksji ze względu na 30-lecie Związku. Bogate doświadczenie z tego okresu mobilizuje jeszcze bardziej do działania na rzecz poprawy jakości środowiska. Środowiska, w którym żyjemy i które warunkuje nasze samopoczucie oraz zdrowie.

W roku szkolnym 2021/2022 chcemy podkreślać problem nadmiernej konsumpcji, a co za tym idzie niestety zbyt dużego wytwarzania odpadów. Zgodnie z ideą „less waste” zachęcamy do zmiany zachowań w kierunku zapobiegania ich powstawaniu. Drugim ważnym tematem tegorocznej oferty jest ochrona powietrza. Nie zapominamy także o zmianie klimatu, która stanowi szerszy kontekst w całej edukacji ekologicznej. Najważniejsze, aby zmienić naszą mentalność i uświadomić sobie, że szkodząc środowisku szkodzimy sobie.

W ramach proponowanych działań znajdują się m.in.



- projekt edukacyjny „Lider Lokalnej Ekologii” pt. „Im mniej, tym lepiej”,
- wykłady dla nauczycieli w ramach programu „Szkoła/Przedszkole dla środowiska”,
- konkursy ekologiczne:

- „Małe dzieci nie chcą śmieci”, w którym dzieci wspólnie ze smokiem Sebkim oraz jego siostrą Zuzią poznają sposoby na czyste powietrze,
- „Mała nakrętka, duży problem”, w którym dzieci i uczniowie poznają zasady gospodarki o obiegu zamkniętym na przykładzie zbierania plastikowych nakrętek,
- Konkurs fotograficzny „Razem chronimy środowisko”, w którym młodzież będzie przedstawiała działania na rzecz dbania o przyrodę ze szczególnym uwzględnieniem innowacyjnych ekologicznych rozwiązań,
- „Ekspert E.E. czyli w trosce o środowisko”, w którym zadaniem jest przeprowadzenie akcji informacyjnej na terenie placówki oświatowej wraz ze zbiórką zużytego sprzętu elektrycznego i elektronicznego;
- „Zbiórka baterii i akumulatorów przenośnych”, w ramach którego szkoła za każdy 1 kg baterii otrzymuje punkty, które wymienia na nagrody.

Dla placówki, która wykaże się największym zaangażowaniem w obszarze edukacji ekologicznej na przestrzeni ostatnich 5 lat szkolnych (łącznie z bieżącym rokiem) przewidziano **honorowe wyróżnienie „Róża Ekologii”**. Zarząd Komunalnego Związku Gmin „Dolina Redy i Chylonki” zamierza tym tytułem nagrodzić jedną szkołę oraz jedno przedszkole w czerwcu 2022 roku.

Szczegółowe informacje w sprawie oferty edukacyjnej Komunalnego Związku Gmin można uzyskać w biurze Związku lub na stronie internetowej www.kzg.pl/Edukacja. W ramach prowadzonych działań Związek zapewnia placówkom oświatowym liczne wydawnictwa edukacyjne oraz materiały informacyjno-promocyjne. Nasze działania wspierane są przez lokalne samorządy gminne (Gdynia, Rumia, Reda, Sopot, m. Wejherowo oraz gminy wiejskie: Kosakowo, Szemud, Wejherowo), Starostwo Powiatowe w Wejherowie oraz spółki komunalne: EKO DOLINA, OPEC, PEWIK GDYNIA.



Materiał opracowany przez Komunalny Związek Gmin „Dolina Redy i Chylonki”
ul. Konwaliowa 1, 81-651 Gdynia, www.kzg.pl, sekretariat@kzg.pl, 58 624 66 11

**RAZEM CHRONIMY
ŚRODOWISKO!**

NASI
PARTNERZY:



Działania w zakresie poprawy dostępności

Kilkoro pracowników Urzędu Gminy Szemud w dniach 04-06.08.2021 r. uczestniczyło w szkoleniu z zakresu dostępności w formule stacjonarnej, w ramach projektu „Akcelerator Dostępności JST Makroregionu Północnego”, które miało miejsce w Bolszewie. Szkolenie prowadzone było przez dwoje doświadczonych instruktorów – pedagog, prowadzącą od lat zajęcia z osobami w spektrum autyzmu oraz instruktora, poruszającego się od 20 lat na wózku inwalidzkim.

Również wśród uczestników szkolenia były osoby z niepełnosprawnościami (w tym osoba słabo widząca i osoba słabo słyszająca). W trakcie szkolenia uczestnicy mieli możliwość zapoznania się i wymiany doświadczeń z koleżankami i kolegami z podobnych urzędów z Gdańska, Kolbud, Kościerzyny, Nowej Wsi Lęborskiej, Tuchomia oraz Żukowa. Bardzo ważną cechą szkolenia było położenie przez prowadzących nacisku na aspekty praktyczne, poprzez umożliwienie uczestnikom udziału w symulacjach różnych niepełnosprawności. Dzięki temu każdy miał możliwość udziału nie tylko w ćwiczeniach z prowadzenia rozmów, lecz również doświadczyć problemów w komunikacji, w dostępie do informacji oraz w poruszaniu się.



Osobie zdrowej, bez niepełnosprawności utrudniającej bieżące funkcjonowanie w społeczeństwie, bardzo trudno zrozumieć ilość i rozmiar przeszkód, które osoby z niepełnosprawnościami muszą pokonywać na co dzień. Dopiero możliwość, nawet krótkotrwałego, doświadczenia ich „na własnej skórze”, może zmienić sposób postrzegania problemu. Każdy z uczestników miał możliwość udziału w symulacji niepełnosprawności ruchu (pokonywanie schodów w specjalnym kombinezonie z obciążnikami i ogranicznikami stawów, manewrowanie wózkiem inwalidzkim w toalecie, w łazience, przy samochodzie, na specjalnie przystosowanych podjazdach, przy pokonywaniu niewysokich nawet progów w wąskich drzwiach), słuchu (porozumiewanie

się z wykorzystaniem wygłuszających słuchawek), czy też wzroku (gogle symulujące różne schorzenia narządu wzroku). Uczestnicy mieli również możliwość poznania zasad *savoir-vivre* w relacjach z osobami z niepełnosprawnościami oraz z osobami w spektrum autyzmu. W świecie codziennego „zdalnego funkcjonowania”, w natłoku bodźców i zbędnych informacji, życzylibyśmy wszystkim więcej możliwości uczestniczenia w takich szkoleniach, podczas których nasza rola nie ograniczy się jedynie do biernego obserwowania dziesiątek slajdów, lecz które będą potrafiły skłonić nas do refleksji i wzbudzić naszą empatię.

Przemysław Bartnik
Koordynator ds. dostępności



Informacja o zbiorce odpadów wielkogabarytowych

Najważniejsze zasady zbiórki objazdowej:

1. Chęć oddania odpadów wielkogabarytowych należy zgłosić telefonicznie pod numer 58 676 44 24, 58 676 44 34 lub mailowo odpady@szemud.pl w terminie **od 01.09.2021 r. do 21.09.2021 r.** (należy podać dane osobowe, dokładny adres oraz numer telefonu). Zgłoszenia po terminie nie będą uwzględnione i następny odbiór odpadów wielkogabarytowych odbędzie się jesienią 2021 r.
2. Odpady należy wystawić przed posesję dzień przed terminem odbioru lub do godziny 6:00 w dniu odbioru w miejscu widocznym i dostępnym dla pracowników firmy odbierającej.
3. Firma wywozowa odbiera odpady wyłącznie ze zgłoszonych wcześniej posesji.
4. Do odpadów wielkogabarytowych zalicza się: szafy, kanapy, tapczany, fotele, krzesła, stoły, dywany, armatura łazienkowa, lustra, ramy okienne (bez szkła), drzwi, lampy, karnisze, opony. Odbierane będą wyłącznie odpady pochodzące z gospodarstwa domowego.

TERMIN ODBIORU	MIEJSCOWOŚĆ ODBIORU WIELKOGABARYTÓW
27.09.2021 r.	Dobrzewino, Karczemki
28.09.2021 r.	Szemud
29.09.2021 r.	Głazica, Częstkowo, Przetoczyno, Grabowiec
30.09-01.10.2021 r.	Bojano
02.10.2021 r.	Donimierz, Będargowo, Zęblewo, Łebieńska Huta
04.10.2021 r.	Koleczkowo
05.10.2021 r.	Kamień, Kieleńska Huta
06.10.2021 r.	Leśno, Kowalewo, Jeleńska Huta, Szemudzka Huta
07.10.2021 r.	Kielno, Rębiska
08.10.2021 r.	Warzno, Łebno

WAŻNE!

Prosimy mieszkańców Gminy Szemud o dostosowanie się do powyższych zasad. Wystawienie przez mieszkańców odpady niezaliczane do wielkogabarytowych nie będą odebrane, a ich uprzątnięcie jest obowiązkiem właściciela nieruchomości!
Wielkogabaryty można również dostarczyć we własnym zakresie przez cały rok do PSZOK:

- w **Kielnie** (teren oczyszczalni ścieków) w pon. i pt. w godz. 13:00-17:00, wtorek w godz. 8:00-13:00
- w **Szemudzie** (teren oczyszczalni ścieków) w śr. w godz. 8:00-13:00, czwartek w godz. 13:00-17:00

Referat Gospodarki Komunalnej i Ochrony Środowiska



ks. dr Leon Heyke
Patron Biblioteki



BIBLIOTEKA PUBLICZNA
GMINY SZEMUD



www.biblioteka.szemud.pl
ZAPRASZA

Biblioteka Publiczna w Szemudzie
organizuje

IV KONKUR FOTOGRAFICZNY: POCZTÓWKA "WSPOMNIENIE Z WAKACJI"

Do udziału w konkursie zapraszamy dzieci,
młodzież i osoby dorosłe z terenu Gminy Szemud.
Termin nadsyłania prac upływa 8 X br.

Regulamin konkursu dostępny na stronie
internetowej www.biblioteka.szemud.pl

Biblioteki Publiczne Gminy Szemud zapraszają
wszystkich chętnych do zapisywania się na
zajęcia w nowym roku szkolnym



KOŁO
PLASTYCZNE

NAUKA
GRY NA
INSTRUMENTACH



WARSZTATY
KREATYWNE



WARSZTATY
PROGRAMOWANIA



SPOTKANIA
Z BAJKĄ

WOLONTARIAT



KODOWANIE
W BIBLIOTECE

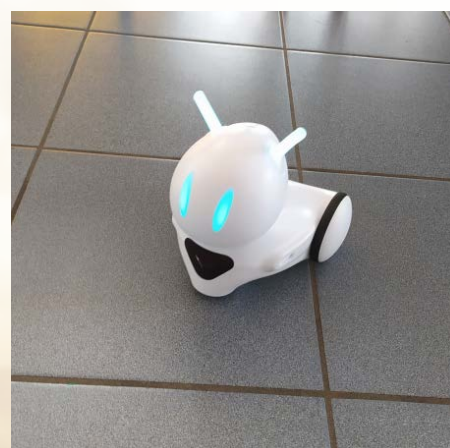
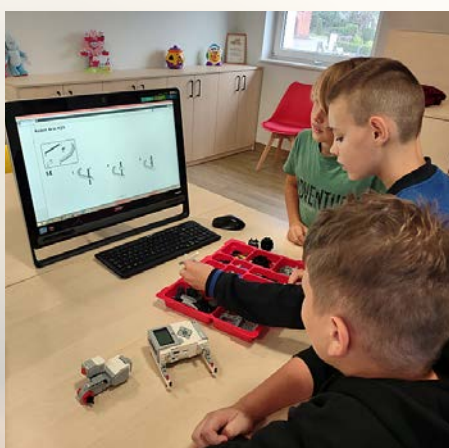
Wszelkie informacje w bibliotekach lub pod nr. tel.:

Biblioteka Bojano (58) 676 29 92
Biblioteka Kielno (58) 676 07 29
Biblioteka Łebno (58) 676 18 05
Biblioteka Szemud (58) 676 11 88

ZAPRASZAMY !!!



Fotorelacja ze spotkań, zajęć, warsztatów w bibliotekach




 NARODOWE
CZYTANIE

05.09.2021

Gabriela Zapolska

MORALNOŚĆ PANI DULSKIEJ

**Zapraszamy do obchodów
Narodowego Czytania!**

Zachęcamy do przybycia do namiotu
Biblioteki w Szemudzie i wspólnej lektury
podczas Dożynek Gminnych 5 września br.

**Dla każdego uczestnika akcji w prezencie
pamiątkowa publikacja książki.**

BIBLIOTEKA PUBLICZNA
GMINY SZEMUDGmina
Szemud
kierunek kultura

PATRONAT HONOROWY PARY PREZYDENCKIEJ

WÓJT GMINY SZEMUD
Dyrektor Biblioteki Publicznej Gminy Szemud
Dyrektor Szkoły Podstawowej w Lebnie

zapraszają na

OTWARCIE FILII BIBLIOTEKI PUBLICZNEJ W LEBNIE IM. JANA PIEPKI

01.09.2021r. godz. 8:00

Msza św. w kościele parafialnym pw. Matki Boskiej
Królowej Polski w Lebnie

05.09.2021r. (niedziela) w godz. 9:00 - 13:00

Zapraszamy mieszkańców na Dzień otwarty.
Będzie można zobaczyć nowy lokal biblioteki
oraz wyremontowane pomieszczenia Ośrodka Zdrowia.



Jan Piepka (1926 - 2001)

Moje stronie

„Moje stronie
moje stronie
są najsłodsze
z wszystkich stroni.
Mój w nich kwiat,
wodę, las,
w polu rosce
żółty płon. ...”

Gmina
Szemud
www.szemud.plBIBLIOTEKA PUBLICZNA
GMINY SZEMUD
www.biblioteka.szemud.pl

GMINNE CENTRUM KULTURY, SPORTU I REKREACJI
W SZEMUDZIE

zaprasza na

XIV POWIATOWO - GMINNY PLENER MALARSKI

28.09 -
1.10.2021R.

Gospodarstwo Agroturystyczne AGROMAR
Warzno ul. Starowiejska 35



PLENER ZREALIZOWANO ZE ŚRODKÓW GMINY SZEMUD I STAROSTWA POWIATOWEGO

Zapraszamy serdecznie do wzięcia udziału

MOTOCYKLOWY RAJD PIAŚNICKI



5 września 2021
(niedziela)



Wyjazd o godz. 14:00 z Pl. Jakuba Wejhera (rynek) w Wejherowie
w kierunku kaplicy w Lesie Piąśnickim

Msza Święta o godz. 15:00

Po Mszy Świętej zapraszamy wszystkich

na prelekcje historyczną oraz poczęstunek.

Wszelka korespondencja oraz rejestracja:

Marcin Drewa tel. 510 114 114 lub mrp.wejherowo@wp.pl



XIV Powiatowo – Gminny Plener Rzeźbiarski – Szemud 2021

Sierpień jest miesiącem, w którym tradycyjnie w Gminie Szemud na zaproszenie Gminnego Centrum Kultury, Sportu i Rekreacji przebywają i tworzą artyści – rzeźbiarze. Dotychczas sierpniowe spotkania rzeźbiarzy odbywały się w Łebnie. W tym roku po raz pierwszy spotkali się oni w Szemudzie.

Do naszej stolicy zjechało aż 11 artystów. Wśród nich nie zabrakło mieszkańców Gminy Szemud. Byli to: niezawodny i doskonały artystycznie Krzysztof Naczek, bardzo utalentowana rodzina Potrykus – Lucyna i Mariusz oraz ich syn Kamil, a także znana instruktorka zajęć w GCKSiR i bibliotece gminnej – Karolina Treder. Pozostali uczestnicy zjechali się – można powiedzieć z całej Polski, ponieważ Mieczysław Woźniak tworzy w Malborku, Bożena Bartoszek, Andrzej Lubocki i Józef Semmerling to mieszkańcy Kaszub, Paweł Zelmański przyjechał do nas z Gdyni, a Mirosław Kielak aż z Zegrza. W tym roku tematem prac, podobnie jak w roku 2019, była kapela kaszubska. Powstały wspaniałe, różnorodne prace przedstawiające kontrabasistów, saksofonistę, akordeonistę, muzyków grających na burczybasie i diabelskich skrzypcach, dmących w trąby i szarpiących struny. Wszystkie będzie można podziwiać podczas imprez organizowanych przez GCKSiR w Szemudzie, jak również w naszych obiektach. Najprędzej w nowo otwartym Centrum Muzycznym w Kielnie. W drugim dniu Pleneru Małgorzata Kaszubowska z ASTiW w Donimierzu zaprosiła dzieci do tworzenia rzeźb muzyków z gliny. Powstały interesujące prace, które oczywiście, zostaną wypalone w piecu ceramicznym i oddane dzieciom na pamiątkę ich udziału w plenerowych warsztatach. Zapraszamy do odwiedzania naszych placówek i podziwiania dzieł – tych nowych i tych sprzed lat.

Aleksandra Perz



Zapraszamy na XIV Powiatowo–Gminny Plener Malarski

Po rocznej przerwie zapraszamy drogiej artystów malarzy do udziału w XIV Powiatowo – Gminnym Plenerze Malarskim – Szemud 2021, który odbędzie się w dniach 28.09 – 1.10.2021r. w gospodarstwie Agroturystycznym AGROMAR, w Warznie ul. Starowiejska 35. Artystów prosimy o jak najszybsze o przysyłanie zgłoszeń. Prosimy również o uważne zapoznanie się z Regulaminem Pleneru, ponieważ w stosunku do lat ubiegłych zaszyły w nim pewne istotne zmiany.

Uroczyste otwarcie Pleneru nastąpi w dniu 28 września 2021 o godz. 10:00, a zakończymy 1 października 2021 roku.

Poplenerowa wystawa prac będzie urządzona w Gminnym Centrum Kultury, Sportu i Rekreacji w Szemudzie ul. Szkolna 4a. Będzie ona czynna do 30 listopada 2021r. Po tym terminie będzie można zakupić obrazy powstałe podczas tegorocznego spotkania malarzy w Gminie Szemud.

Aleksandra Perz



Kaszubi pobiegli w Szemudzie po raz szesnasty



W piękną, słoneczną sobotę 14 sierpnia, w Gminie Szemud odbył się XVI Kaszubski Bieg Lesoków, którego współorganizacją zajęło się Gminne Centrum Kultury, Sportu i Rekreacji w Szemudzie. Impreza ta corocznie wpisuje się w regionalną imprezę Kaszuby Biegają.

W tegorocznej edycji Biegu wzięło udział 211 uczestników, którzy pokonali tradycyjny dystans 10 km. Szczegóły klasyfikacji znaleźć można na stronie głównego organizatora. Najszybciej Bieg Lesoków ukończył Łukasz Kujawski z Żukowa z czasem 00:34:46, na drugim miejscu uplasował się Grzegorz Kujawski z Pucka z czasem 00:35:09, trzecią lokatę wybiegał sobie Miłosz Kuczkowski z Wielkiego Kłincza osiągając czas 00:35:50. Gratulujemy zwycięzcom, jednak nas najbardziej cieszą sukcesy mieszkańców Gminy Szemud.

W kategorii MĘŻCZYŹNI:

1. Paweł Browarczyk 00:44:44 (Szemud)
2. Artur DREWNIAK 00:54:08 (Kielno)
3. Mieczysław Kowalik 00:57:25 (Dobrzewino)

W kategorii KOBIECY:

1. Anna Skocka 01:03:53 (Bojano)
2. Anna Sikorska 01:06:04 (Bojano)
3. Anna Jankowiak 01:09:14 (Koleczkowo)

Przy okazji tej dużej imprezy biegowej dla dorosłych zorganizowany został bieg dla najmłodszych tzw. „Bieg Przedszkolaka”. Przyjemnie było oglądać z jakim zapałem i entuzjazmem dzieci przystąpiły do rywalizacji. Rośnie nam nowe pokolenie biegaczy, ludzi świadomych wagi rozwoju kultury fizycznej.

Pragniemy złożyć serdeczne podziękowania za pomoc w organizacji Biegu Lesoków nieocenionym, miłym i kompetentnym strażakom OSP Szemud oraz przesympatycznym Wolontariuszkom - uczennicom SP w Szemudzie.

Aleksandra Perz



VI Międzynarodowe Spotkanie Nauczycieli w ramach programu Erasmus+ na Litwie

W dniach 02-06 sierpnia 2021 r. odbyło się ostatecznie Międzynarodowe Krótkoterminowe Szkolenie Kadry Pedagogicznej w ramach projektu Erasmus+ „Let's make SENse of school – how to identify and help students with SEN – Special Educational Needs” na Litwie.

W spotkaniu z ramienia Zespołu Szkolno-Przedszkolnego w Szemudzie udział wzięli: Agnieszka Dymura, Beata Ziemann-Pietrzykowska, Joanna Gołąbek oraz Anna Nowak. Gospodarzem mobilności była szkoła Kazlu Rudos „SAULES” MOKYKLA na Litwie. W spotkaniu uczestniczyły fizycznie trzy delegacje: z Polski, Litwy oraz Rumunii. Pozostałe dwie ze Szwecji oraz Grecji z powodu obowiązujących restrykcji związanych z wstrzymaniem wyjazdów służbowych z powodu pandemii Covid-19 dołączyły do szkoleń zdalnie. Tematyka szkolenia była poświęcona idei edukacji społeczno-emocjonalnej jako narzędzia optymalizującego efektywność procesu kształcenia uczniów oraz naświetleniu podstawowych różnic pomiędzy edukacją włączającą a integracyjną.

Dzień I

Mobilność rozpoczęła się od uroczystego powitania uczestników projektu przez Dairve Dabrilienė – Dyrektora Szkoły, Lorete Papečkienė – Koordynatora Projektu oraz uczniów, którzy pomimo trwających wakacji przybyli do szkoły i zaprezentowali wspaniały występ artystyczny. Szkoła w Kazlu Rudzie jest szkołą specjalną. Uczęszczają do niej dzieci i młodzież z niepełnosprawnością intelektualną w stopniu umiarkowanym oraz głębokim. Połowa uczniów tej szkoły mieszka w internacie szkolnym. Szkoła w Kazlu Rudzie jest miejscem, w którym dzieci i młodzież zachęca się do poszerzenia horyzontów, poznawania świata, nauki języków, zdobywania nowych umiejętności, odkrywania siebie i przygotowywania do samodzielnego życia w społeczeństwie. Ponadto, szkoła w Kazlu Rudzie słynie z licznych osiągnięć w dziedzinie sportu. W czerwcu br. uczniowie tej placówki uczestniczyli w Europejskich Igrzyskach Młodzieży Niepełnosprawnej w Czechach. Zawodnicy z tej szkoły uzyskali znakomite wyniki w konkurencjach lekkoatletycznych. Placówka posiada także certyfikat szkoły promującej zdrowie.

Następnie odwiedziliśmy kolejną szkołę w Kazlu Rudzie – ELME, która oparta jest na systemie pedagogiki waldorfskiej. Głównym jej założeniem jest rozwój dziecka. Nauczyciel ma dziecku pomagać, być jego przewodnikiem,



opiekunem. To on ma się dostosować do kreatywności dziecka, a nie odwrotnie. W szkole waldorfskiej duży nacisk kładzie się na rozwój pasji ucznia, a przede wszystkim poszanowanie jego wolności. Szkoła waldorfska budzi wiele kontrowersji. Przede wszystkim trudny do wyobrażenia jest fakt, że dzieci przedszkolne w ogóle nie uczą się czytać i pisać, a uczniowie podstawówek bardzo rzadko korzystają z podręczników i są uczone najczęściej przez tylko jednego nauczyciela. Zaufania nie budzi również niewystawianie ocen i specyficzne warunki nauki: uczeń i nauczyciel znają się bardzo dobrze. Dzieci uczą się więc bez większego stresu ale dorastają w specyficznym, zamkniętym środowisku. Zwolennicy szkoły waldorfskiej argumentują jednak, że dzieci, które do niej uczęszczają, są otwarte, łatwo nawiązują kontakty, wyróżniają się kreatywnością i głową pełną pomysłów. Uczniowie tego typu szkół zdają egzaminy na równym bądź wyższym poziomie niż średnia w kraju. Szkoła waldorfska największą popularnością cieszy się w Niemczech, Wielkiej Brytanii i w Skandynawii. Swoich zwolenników ma również w Stanach Zjednoczonych. Absolwentkami tego typu szkół są m. in. Jennifer Aniston i Sandra Bullock.

Podczas pierwszego dnia naszej mobilności zostaliśmy zaproszeni do starostwa w Kazlu Rudzie. Mantas Varaška – Burmistrz Miasta przywitał nas serdecznie, przedstawił ostatnio wprowadzoną reformę oświaty, odpowiadał na zadane przez nas pytania.

Następnie wymieniliśmy się spostrzeżeniami na temat organizacji procesu wspierania uczniów ze SPE i roli samorządów w umiędzynarodawianiu placówek oświatowych.

Dzień II

Drugiego dnia uczestniczyliśmy w warsztatach, prezentacjach, wykładach związanych z tematyką edukacji włączającej i integracyjnej oraz wspierania uczniów z problemami emocjonalnymi. Obecnie w większości krajów europejskich rozpoczęto dyskusję nad wspieraniem tych, którzy widzą potrzebę wprowadzania edukacji włączającej do szkół. Wprowadzenie edukacji włączającej do szkół staje się nieuniknione, chociażby dla tego, że rodzice otrzymali zgodnie z przepisami moc decyzyjną, co do wyboru miejsca kształcenia specjalnego (może to być szkoła ogólnodostępna, szkoła z klasami integracyjnymi lub szkoła specjalna). Edukacja włączająca zakłada, że uczniowie z niepełnosprawnością przyjmowani są do zwykłych szkół w sąsiedztwie zamieszkania. Zakłada się, że placówki te zostaną przygotowane w taki sposób, żeby były w stanie każdemu uczniowi zapewnić optymalne środowisko do nauki. Idea edukacji włączającej opiera się na społecznym modelu niepełnosprawności, w myśl którego to nie dziecko należy zmieniać i przystosowywać do systemu szkolnego, lecz odwrotnie – szkoła i system nauczania muszą się zmienić tak, by wyjść naprzeciw indywidualnym potrzebom wszystkich dzieci – sprawnych i niepełnosprawnych.

Edukacja włączająca oznacza zniesienie wszelkich barier mentalnych, psychologicznych, edukacyjnych, technicznych, organizacyjnych i architektonicznych, które uniemożliwiają bądź utrudniają uczniom ze SPE funkcjonowanie w szkole. Dąży ona do wspierania rozwoju każdego dziecka. Należy zawsze brać pod uwagę wszystkie aspekty tego rozwoju: emocjonalny, poznawczy, twórczy, społeczny, fizyczny i moralny. Część wymaga większego wsparcia emocjonalnego, inne większej pomocy w nauce, odpowiedniego dostosowania materiału, jeszcze inne większego wsparcia technicznego, takiego jak aparaty słuchowe, maszyny Braille'a, lub dostosowań architektonicznych. Zadaniem, jakie stoi przed szkołami włączającymi, jest rozpoznanie i wspieranie różnorodnych potrzeb uczniów.



Dzień III

Trzeciego dnia naszego pobytu na Litwie szkoła partnerska w Kazlu Rudzie przygotowała dla nas wycieczkę do Wilna oraz Trok. „Niech jedność rozkwita” – to główne motto narodu litewskiego. Do dziś żywy jest tu duch tolerancji narodowościowej i wyznaniowej. Po latach trudnej historii, kiedy kraj zmuszany był do zmian narodowości, charakteru i właścicieli, odrodzona Litwa zachwycała nas swoją kosmopolityczną stolicą. Tutaj poczulismy się jak u siebie. Wpływ na to miała historia, która połączyła dzieje obu państw: Polski i Litwy. Wilno było dawniej jednym z najważniejszych polskich miast, to właśnie z tym miastem związani byli silnie dwaj najważniejsi narodowi wieszczowie – Juliusz Słowacki i Adam Mickiewicz, jak również słynny noblista Czesław Miłosz. Podczas wizyty mieliśmy okazję zobaczyć zamek na wyspie na jeziorze Galve, który jest jedynym zamkiem na wodzie w Europie Wschodniej i główną atrakcją Trok. Ponadto, mieliśmy także możliwość poznać wyśmienitą litewską kuchnię, na którą nie miały wpływ miały kuchnia rosyjska, polska, tatarska czy żydowska.

Dzień IV

Czwartego dnia zostaliśmy zaproszeni do innej szkoły specjalnej na terenie okręgu mariampolskiego, gdzie Dalia Kasperavičienė - Psycholog Szkolny zaprezentowała nam specyfikę jej działalności. Do tej szkoły uczęszczają uczniowie z zaburzeniami psychicznymi, emocjonalnymi, niepełnosprawnością intelektualną i ruchową, a także z głębokimi wadami słuchu, wzroku i mowy. Podczas spotkania zostały zaprezentowane alternatywne metody i narzędzia pracy mające na celu motywowanie uczniów o SPE do nauki.

Dzień V

Ostatniego dnia naszego pobytu odwiedziliśmy litewski skansen, który jest jednym

z największych skansenów w Europie, rozciągającym się na powierzchni 195 ha. Ekspozycje w muzeum mają na celu przybliżenie rejonów etnograficznych Litwy i pokazanie zachodzących zmian na przełomie XVII i XVIII wieku. Dzień zakończył się uroczystą ceremonią wręczenia certyfikatów.

W imieniu wszystkich uczestników projektu szczególne podziękowania składam Daive Dabrilienė – Dyrektorce Szkoły „SAULES” w Kazlu Rudzie, Ascie Ališauskienė – Dyrek-

torce Szkoły ELMA w Kazlu Rudzie, Birutė Navakienė – Dyrektorce Gelgaudiškio „Šaltinio” specialiojo ugdymo centre, Loretcie Papečkienė – Koordynatorce Projektu z ramienia szkoły „SAULES” w Kazlu Rudzie oraz Mantasowi Varaška – Burmistrzowi Miasta w Kazlu Rudzie za ogromne zaangażowanie w przygotowanie mobilności na Litwie w ramach programu Erasmus+.

*Agnieszka Dymura
Koordynator Partnerstwa Projektu SENse*



Harpus – rusz z mapą po przygodę!



18 września (sobota) odwiedzimy z mapą Kamień w Gminie Szemud. Impreza współorganizowana jest wraz z Gminą Szemud. Zapraszamy do zapoznania się ze szczegółami!

Na czym to wszystko polega? Chcesz wziąć udział, ale nie do końca wiesz czy to dla Ciebie? Tutaj dowiesz się wszystkiego!

Harpus jest rekreacyjną, otwartą imprezą na orientację dla wszystkich osób w każdym wieku, niezależnie od kondycji i umiejętności. Orienteering, czyli właśnie aktywność z mapą nie bez powodu nazywany jest zielonym sportem. Orientację sportową możesz uprawiać w każdym wieku – jest to sport zarówno dla osób, które chcą wyczynowo trenować, jak i dla tych, które pragną po prostu aktywnie spędzić czas na łonie natury. Nie ma chyba drugiego takiego sportu, który łączy całe rodziny i pokolenia.

- Każdy uczestnik *Harpusia* otrzymuje przed startem mapę oraz kartę startową.
- Na mapie zaznaczone zostały punkty, a twoim zadaniem jest ich odnalezienie w terenie. Wybór wariantu, czyli drogi pomiędzy kolejnymi punktami, pozostaje w gestii uczestnika – możesz wybrać dowolną drogę między punktami.
- Gdy dotrzesz przy pomocy mapy w zaznaczone miejsce, czekać będzie na Ciebie tzw. Lampion (zdjęcie poniżej). Przy lampionie znajdziesz perforator (dziurkacz), którym potwierdzisz swoją obecność na karcie startowej.
- Każdy start jest niepowtarzalny – trasy przed wydarzeniem objęte są tajemnicą. Gwarantujemy, że każdy start będzie wyjątkowy – kontakt z naturą, aktywność na świeżym powietrzu i poznanie ciekawych zakątków to część każdego *harpusia*.
- Imprezy na orientację to doskonała forma niekonwencjonalnego wypoczynku. Pięknego tego sportu polega też na tym, że mo-

żesz zacząć w każdym wieku! Mile widziany jest każdy!

- Nie martw się, jeśli to będą twoje pierwsze kroki – zgłoś się do naszego instruktora przed ruszeniem w teren, a dowiesz się, na czym to polega, jak orientować mapę i jakie są jej najważniejsze elementy!

WSPÓŁPRACA

Gmina szemud

MIJSCA START/METY

Spotykamy się na świeżym powietrzu, na terenie przy jeziorze Okuniewo.

Współrzędne GPS: 54.487557 N, 18.273293 E

OPIS PUNKTÓW I SKALA MAPY, FORMA IMPREZY

- Punkty kontrolne w terenie zostaną oznaczone przestrzennymi biało-pomarańczowymi lampionami
- Szczegółowe informacje odnośnie długości tras, skali mapy oraz opisy punktów kontrolnych zostaną podane na mapie i będą wywieszone w bazie imprezy

TRASY

ZIELONA – trasa doskonała na pierwszy samodzielny start, doskonale poradzą sobie rodziny z małymi dziećmi, którym można pokazać podstawy nawigacji w terenie. Staramy się dostosowywać trasę również do rodziców startujących z maluchami w wózkach. Trasa krótka i łatwa – długość trasy to ok. 2-3 km (przed każdym wydarzeniem podajemy długość trasy w linii prostej między punktami).

NIEBIESKA – trudność trasy porównywalna z trasą zieloną, trasa jest nieco dłuższa – 2,5 do 4 km w liniach prostych.

CZERWONA – trasę polecamy w szczególności osobom, które już miały mapę biegową w rękę. Na uczestników czeka sporo punktów do odnalezienia. Długość trasy to od 3 do 5 km w linii prostej.

CZARNA – trasa przygotowana z myślą

o biegaczach chcących poćwiczyć nawigację w terenie, a także wszystkich osób lubiących nieco dłuższy spacer z mapą. Świetnie poradzą sobie osoby, które miały już do czynienia z mapą. Długość trasy to od 3,5 do 6 km w linii prostej.

Zapraszamy! Gwarantujemy moc atrakcji, ciekawe trasy, a przede wszystkim aktywny wypoczynek na łonie natury, z dala od zgiełku miasta

RAMOWY PROGRAM

od 10:30 – czynna baza imprezy,
od 10:30 do 13:00 – praca biura imprezy,
10:30 godzina „0” dla wszystkich tras,
10:30 – 13:30 start wszystkich tras (można wystartować w dowolnym momencie, nie trzeba przychodzić na 10:30),
do 14:30 – PK ustawione w terenie,
po powrocie na metę: poczęstunek, losowanie upominków, dyplomy, zdawanie numerów, pieczątki i inne atrakcje,
14:45 – zamknięcie bazy imprezy.

Po powrocie na metę:

- dla wszystkich przygotowujemy napoje i zdrowe przekąski,
- losowanie nagród i upominków,
- odbiór dyplomów, naklejek i wpisy do książeczek,
- pamiątkowe zdjęcia w harpusiowej ramce,
- wyniki oficjalne pojawią się na stronie internetowej po imprezie.

OPŁATA STARTOWA

Zgłoś się na naszej stronie (formularz otwarty do piątku 17 września 12:00) <https://www.harpagan.pl/harpus/zgloszenia/> lub na miejscu w biurze imprezy. **Mieszkańcy Gminy Szemud startują bezpłatnie!**

ORGANIZATOR

Pomorski Klub Orientacji Harpagan

www.harpagan.pl/harpus/

<https://www.facebook.com/dinoharpus>
harpus@harpagan.pl



Rowerowa Gmina Szemud

Treningi kolarskie w Gminie Szemud realizowane przez Wojskowy Klub Sportowy Flota Gdynia



W imieniu uczestników projektu „Rowerowa Gmina Szemud” dziękuję za ufundowanie strojów dla grupy kolarskiej utworzonej w Gminie Szemud Panu Łukaszowi Olszewskiemu firma Lak Pro. Serdecznie dziękujemy również Wójtowi Gminy Szemud za wsparcie i umożliwienie realizacji projektu.

Głównym celem **#szosowego poruszenia w Gminie Szemud#** jest upowszechnianie sportu i aktywności fizycznej wśród uczniów szkół podstawowych w oparciu o trening sportowy oraz wyłanianie najzdolniejszych dzieci do kolarstwa i wdrożenie ich do współzawodnictwa sportowego.

Projekt „Rowerowa Gmina Szemud” ma na celu propagowanie sportu dla najmłodszych. Z kolei sport dla maluchów to po prostu zabawa, radość, ruch, a także nauka współpracy w grupie i odskocznia od rutyny dnia codziennego.

Wartością dodaną przedsięwzięcia zachęcającą dzieci do udziału w tych zajęciach może być fakt, że jazda na rowerze jest jedną z najbardziej atrakcyjnych i popularnych form aktywności Polaków.

Zapraszamy dzieci w wieku 10-14 na zajęcia finansowane przez Gminę Szemud.
Trener Robert Rapsiewicz tel. 501 169 020.



Wielki sukces Luk-Connect StoneMan Triathlon Szemud 2021!



W niedzielę 22.08.2021 przy temperaturze 24oC i słonecznej pogodzie odbyły się - pierwsze w historii - zawody triathlonowe w pełni przeprowadzone na terenie Gminy Szemud.

Organizatorzy – Szymon Łaga i Paweł Miziarski reprezentujący Stowarzyszenie Ratownictwo Wodne Szemud oraz Łukasz Meyer właściciel firmy Luk-Connect jako partner tytularny – przygotowali dla zawodników niebanalne zawody! Do strefy zmian zlokalizowanej na ul. Letniskowej przy jez. Wysoka w Kamieniu, swoje rowery wstawiło ponad 250 zawodników z Gminy Szemud oraz całej Polski. Oba dystanse zostały „wypuszczone” przez Panią Sekretarz Barbarę Rzeszewicz tuż po oficjalnym otwarciu zawodów.

W czasie gdy dorośli się ścigali – dzieci się nie nudziły – dmuchańce, ścianka wspinaczkowa, pistolety laserowe, zapasy sumo, maskotka rekina to wszystko było dla Nich! Oprócz wyścigów dla dorosłych na dystansie 1/8 IM oraz 1/4 IM i sztafet – ogromną popularnością cieszyły się zawody dla dzieci KidsRun (3-7) oraz Aquathlon (8-15) tu wzięło udział ponad 150 młodych adeptów sportu. Wszyscy uczestnicy otrzymali pamiątkowe medale – nie było nagród za poszczególne miejsca – każdy kto wziął udział został zwycięzcą. Specjalne pakiety przygotowane przez partnerów imprezy cieszyły wszystkich.

Na zgłodniałych zawodników i ich rodziny jak również niezastąpionych wolontariuszy – pod pieczęcią Pani Iwony Curlej-Paszke – czekały ciepłe zupy i smakołyki od Koła Gospodyń Wiejskich z Szemud pod wodzą Pani Magdaleny Szymańskiej. Do sukcesu przyczynili się strażacy OSP z terenu Gminy pod

dowództwem Pana Pawła Mielewcyka oraz Pana Krzysztofa Grochockiego. Spory wkład pracy został włożony również przez Dyrektora GCKSiR Pana Tomasza Stein oraz Pana Leszka Polaszek. Wszystkie tryby zadziałały! Potwierdzeniem tego i zarazem podziękowaniem, niech są komentarze na gorąco przekazywane jeszcze w czasie trwania imprezy oraz te, które zostały wpisane tuż po zawodach (zamieszczamy kilka z nich) po więcej zapraszamy na FB StoneMan Triathlon.

„Ludzie z Kamienia” zostali uhonorowani na zakończeniu imprezy przez Pana Wójta Ryszarda Kalkowskiego oraz Panią Sekretarz – wyjątkowymi ponad 5-cio kilogramowymi statuetkami zrealizowanymi przez Panią Martynę Hopa z kamieniarstwa Ślab w Leśnie. Najszczybszymi mieszkańcem Gminy Szemud zostali:

- **Maciej Stępień** z Bojana – 1/8 IM (czas: 1h 8 min 32 sek.)

- **Aleksandra Sypniewska-Lewandowska** z Koleczkowa – 1/4 IM (czas: 2h 24 min 42 sek.)

- **Maciej Wolski** z Kamienia – 1/4 IM (czas: 2h 6 min 39 sek.)

Gratulujemy wszystkim uczestnikom! Zapraszamy do trenowania i udziału w kolejnych przedsięwzięciach organizowanych przez Stowarzyszenie Ratownictwo Wodne Szemud.

Już z tego miejsca zapraszamy do udziału w przyszłorocznej edycji z pod znaku czerwonego ludzika StoneMan.

Mieszkańcom Gminy, przy których posesjach rozgrywały się zawody dziękujemy za wyrozumiałość, a także tym którzy udostępnili tereny własnych posesji pod parkingi.

Działamy właśnie dla Was i waszych rodzin!

RW Szemud



Komentarze uczestników

- Piotr Zawadzki**
Świetna organizacja 🙌👍👍
Lubię to! · Odpowiedz · Wiadomość · 1 dni
- Tomasz Kotlenga**
Świetnie. 🙌👍👍
Lubię to! · Odpowiedz · Wiadomość · 1 dni
- Andrzej Szapiek**
Jestem pod grubym wrażeniem przygotowania zawodów. To co zbędne - wyeliminowane. To co potrzebne dopracowane. Przychylnie do zawodników i całych rodzin- MEGA !!! Gdzie zapisy na za rok ?
Lubię to! · Odpowiedz · Wiadomość · 1 dni
- Marta Zelewska**
Super impreza! Podziękowania dla niezastąpianych wolontariuszy 🙌
Lubię to! · Odpowiedz · Wiadomość · 1 dni
- Adam Czaus**
Naprawdę super 🙌👍👍👍
Lubię to! · Odpowiedz · Wiadomość · 1 dni
- Kamień Active Holiday · Obserwuj**
Super impreza, Kamień miejscem sportu 😊
Lubię to! · Odpowiedz · Wiadomość · 1 dni
- Ola Truskolawska**
Dziękuję za super impreze 🙌
Lubię to! · Odpowiedz · Wiadomość · 1 dni
- Marcin Gosz**
Super impreza brava dla organizatorów i wolontariuszy w końcu porządne zawody blisko domu było mega , a za dzieci 6+
Lubię to! · Odpowiedz · Wiadomość · 1 dni
- Wojtek Cejko**
Kapitałna impreza, 10/10. 🙌
Lubię to! · Odpowiedz · Wiadomość · 1 dni
- Maciej Depta**
Debiut zaliczony, było ekstra, wysoko postawiona poprzeczka przez Stoneman!
Lubię to! · Odpowiedz · Wiadomość · 1 dni
- Monika Beyer**
Wielkie brava i podziękowania dla wolontariuszy 🙌
Lubię to! · Odpowiedz · Wiadomość · 1 dni
- Arek Suska**
Super!!! 🙌
Lubię to! · Odpowiedz · Wiadomość · 1 dni
- Maciej Bobowik**
Super impreza, wracam za rok. 🙌
Lubię to! · Odpowiedz · Wiadomość · 1 dni
- Krzy Deskowicz**
Było super 🙌👍
Lubię to! · Odpowiedz · Wiadomość · 1 dni
- Michał Makarski**
Było zjawiskowo 🙌👍👍Dziękuję StoneMan Triathlon Szemud 2021 oraz Gmina Szemud za perfekcyjnie zorganizowaną imprezę nie tylko dla zawodników ale także dla Rodzin i dzieci 🙌👍👍 Było mega 🙌
Lubię to! · Odpowiedz · Wiadomość · 1 dni
- Marek Domagała**
Rewelacyjnie wyszło !! 🙌
Lubię to! · Odpowiedz · Wiadomość · 1 dni
- Mieszko Marzec**
Brawo
Gratulacje dla każdego kto współorganizował ten wspaniały triathlon
Lubię to! · Odpowiedz · Wiadomość · 12 godz.
- Michał Twarowski**
DZIĘKUJEMY, że byliście dla nas! 🙌👍
Lubię to! · Odpowiedz · Wiadomość · 1 dni
- Marek Biegała**
Super zawody, świetna organizacja, rewelacyjne trasy.
Fajny klimat.
Gratulacje!! Brawo 🙌👍
Lubię to! · Odpowiedz · Wiadomość · 21 godz.
- Piotr Wysocki**
Dziękuję za zaproszenie 🙌super impreza, organizacja, atmosfera, a także cała "otoczka" dla dzieci i rodzin 🙌👍
Lubię to! · Odpowiedz · Wiadomość · 1 dni
- Ewa Dez Paw**
Brawa! świetna organizacja, fajna trasa i klimat, mega strefa finiszera! Super niedziela!
Lubię to! · Odpowiedz · Wiadomość · 1 dni
- Agnieszka Gruchała**
Świetna impreza! Gratulacje dla organizatorów 🙌
Lubię to! · Odpowiedz · Wiadomość · 1 dni
- Marcin Trzeciakowski**
Bardzo dobra organizacja. Trasa rowerowa super oznaczona. Polecam każdemu kto lubi zawody triathlonowe. Kiedy ruszają zapisy na 2022?
Lubię to! · Odpowiedz · Wiadomość · 20 godz.



LEW-GOŁĘBIŃSKI
STONEMAN
TRIATHLON SZEMUD 2021

Wywiad z Leszkiem Kucharskim, olimpijczykiem, wielokrotnym mistrzem Polski, medalistą mistrzostw Świata i Europy



Panie Leszku, jakiś czas temu mieliśmy przyjemność z Panem przeprowadzić wywiad dla naszej lokalnej gazетки „Lesok” o tenisie stołowym. Jak sobie radzi Pan i tenis stołowy w dobie pandemii?

LK: Fakt, że czasy, nie tylko dla sportu, są ciężkie. Od prawie 20 lat organizuję wakacyjne obozy tenisa stołowego oraz od kilku lat gamingowo-sportowe. W tamtym roku obłożenie obozów wakacyjnych kształtowało się na poziomie 30-40%, przez długi okres w trakcie roku szkolnego sala była niedostępna dla wszystkich, potem dla dorosłych. Obecnie nie ma żadnych obostrzeń i tego się trzymamy.

Ale za to podczas obecnych wakacji, które niebawem kończą się, wygląda to dużo, dużo lepiej. Ludzie postanowili wyjść z domu, wypuścić dzieci na wakacje, które spędzają je z wielką radością

A czy w tej tegorocznej grupie znalazły się dzieci z Gminy Szemud?

LK: Tak i to całkiem sporo. Na obóz Fundacji Leszka Kucharskiego, którą prowadzę już ponad rok, przyjechało około 20 osób. A mogło tak się stać dzięki grantowi z Gminy Szemud, poparty grantem z powiatu Wejherowskiego. Dzieci mogły spędzić bez kosztów 10 dni wakacji, na których grały w piłkę nożną, tenisa stołowego, były nad jeziorem Wielochowskim, skorzystały z Term Warmińskich i parku linowego, a także spróbowały swoich sił w gamingu.

Jakie plany na najbliższą przyszłość?

LK: Wielkimi krokami zbliża się rok szkolny 2021/22. Tak naprawdę nie wiemy jak potoczy się pandemia, ale jestem optymistą i zakładam, iż w normalny sposób zrobimy nabór dzieci na treningi, które prowadzimy na hali sportowej w Kielnie i Bojanie. Dzieci urodzone 2008 i młodsze będą mogły skorzystać z programu Polskiego Związku Tenisa Stołowego „Pingpongowe Marzenia” i czerpać z niego profity.

Iwona Curlej-Paszke

Wakacyjny obóz z Leszkiem Kucharskim

Przedstawiam Państwu fotorelację z obozu, który odbył się w dniach 7-17 lipca 2021 r. Mieliśmy przyjemność spędzić czas w Górowie Iławeckim na mazurach. W niezwykle energicznym i czynnym wypoczynku wzięło udział 20 osób będących mieszkańcami Gminy Szemud. Podczas obozu realizowane były inicjatywy mające na celu pokazanie aktywnych form spędzania wolnego czasu, w celu zapobiegania nudzie i złym pomysłom jego wypełnienia. Praca i sesje z psychologiem podczas wyjazdu miały na celu uświadamianie jego uczestników o negatywnych skutkach sięgania po używki takie jak alkohol, narkotyki i dopalacze. Zadanie współfinansowane było z budżetu Gminy Szemud, za co serdecznie dziękujemy Wójtowi Gminy Panu Ryszardowi Kalkowskiemu oraz współpracownikom z urzędu.

Leszek Kucharski



Kalendarz Imprez Kulturalnych i Sportowych w Gminie Szemud



WRZESIEŃ 2021

Data	Godz.	Nazwa imprezy	Miejsce imprezy	Główny organizator
01.09	9:00	Uroczyste rozpoczęcie roku szkolnego z otwarciem nowej filii Biblioteki Publicznej Gminy Szemud w Łebnie	Kościół w Łebnie, Szkoła Podstawowa w Łebnie, Biblioteka Publiczna w Łebnie	Wójt Gminy Szemud, Dyrektor Szkoły Podstawowej w Łebnie, Dyrektor Biblioteki Publicznej Gminy Szemud
05.09	13:00	Dożynki Gminne Szemud 2021	Kościół w Szemudzie, Sołectwo Szemud, Boisko Sportowe w Szemudzie	Wójt Gminy Szemud, Parafia pw św Mikołaja w Szemudzie, Gminne Centrum Kultury, Sportu i Rekreacji w Szemudzie
18.09	10:30	„HARPUŚ” – rodzinna impreza z marszem/ biegiem na orientację	Hala Szemud	Pomorski Klub Orientacji Harpagan GCKSiR Szemud
25.09	16:00	„OPEN DOORS” – wystawa z prelekcją o prześladowaniu chrześcijan.	Hala Szemud	Fundacja Amor Veritatis
28.09-01.10	10:00	XIV Powiatowo-Gminny Plener Malarski Warzno 2021	Agromar Warzno	GCKSiR Szemud



Wyrazy głębokiego współczucia dla Grażyny Drawc z powodu śmierci
TEŚCIOWEJ
 składa ZKP klub Warzno

Szanowni czytelnicy „Lesôka”

Uprzejmie informujemy, że z uwagi na informacyjno-kulturalny charakter miesięcznika, nie publikujemy artykułów o treści zniesławiającej i obraźliwej. Informujemy także, że odpowiedzialność za treść i styl drukowanych artykułów ponosi ich autor.

Przypominamy jednocześnie, że ostatecznym terminem składania materiałów, które mają być publikowane na łamach gazety, jest 20 dzień każdego miesiąca (w grudniu do 13-go i lutym do 19-go). Materiały złożone po tym terminie nie będą drukowane. Prosimy o dostarczanie materiałów (artykuły i zdjęcia) w wersji elektronicznej, zdjęcia w jak najwyższej rozdzielczości i nie wstawiane do pliku tekstowego, lecz w osobnych plikach. Przesłanie zdjęć do publikacji jest równoznaczne z wyrażeniem zgody na ich wykorzystanie. Wszystkie artykuły powinny być podpisane imieniem i nazwiskiem ich autora.

Zastrzegamy sobie prawo skracania tekstów.



2011 – 2021 Już 10 lat z Wami

Szanowni Państwo .

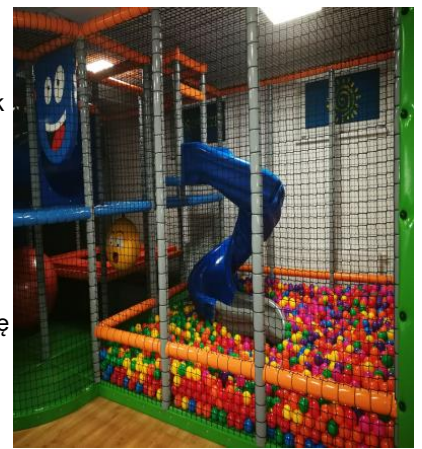
Przedszkole Niepubliczne Promyczek swoją działalność rozpoczęło 1 września 2011 roku. Minęło już 10 lat odkąd otacza opieką dzieci z gminy Szemud i nie tylko. Początkowo przedszkole znajdowało się w pasażu handlowym Siewert przy ulicy Wybickiego 18 w Bojanie. Początki były trudne . Pod opieką mieliśmy troje przedszkolaków, ale z każdym kolejnym miesiącem dzieci było coraz więcej.

W 2014 roku przy ulicy Hetmańskiej w Szemudzie została otwarta filia przedszkola Promyczek, która swoją działalność prowadzi do dnia dzisiejszego otaczając opieką dzieci w dwóch grupach przedszkolnych . Wychodząc naprzeciw oczekiwaniom naszych klientów zapadła decyzja o budowie nowego obiektu spełniającego standardy dzisiejszych czasów . 14 września 2018 roku przedszkole zmieniło swoją siedzibę i obecnie znajduje się przy ulicy Tartacznej 3 w Bojanie. Otwarcie było ważnym wydarzeniem dla wielu mieszkańców Bojana i okolicznych miejscowości. Budynek przedszkola jest nowoczesny i wyposażony we wszelkie udogodnienia (monitoring, winda , kontrola dostępu). Sale w przedszkolu są przestronne i wyposażone w nowoczesny sprzęt (tablice multimedialne, radiowęzeł, komputery , mechaniczną wentylację), dużą salę gimnastyczną, małą gaj, własną kuchnię, oraz zewnętrzny plac zabaw z ogrodem.



Kadrę przedszkola tworzy zespół wykształconych i kreatywnych ludzi dla których praca z dziećmi to pasja. Wszyscy mają wielkie serca i dbają o miłą i rodzinną atmosferę . Nauczyciele kładą duży nacisk na wszechstronny rozwój dzieci i pomagają w rozwijaniu indywidualnych zdolności i talentów.

Uwzględniając indywidualne potrzeby i zainteresowania dzieci w ofercie przedszkola jest szereg zajęć dodatkowych (logopedia, język angielski, tańce, piłka nożna, judo, karate i wiele innych). Po więcej szczegółów zapraszamy na stronę internetową <http://www.promyczek-bojano.pl/> oraz profil na facebook .



Z okazji rozpoczynającego się roku przedszkolnego 2021/2022 życzymy dzieciom , aby przedszkole było ich radosnym miejscem zabawy z rówieśnikami , odkrywania otaczającego świata i rozwijania pasji oraz miejscem o którym będą wspominać zawsze z uśmiechem na twarzy .

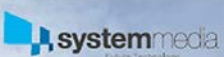
Rodzicom życzymy , aby był to czas owocnej współpracy z przedszkolem oraz satysfakcji z wspólnych działań dla dobra dzieci.


W imieniu Zarządu , Dyrekcji oraz całej Kadry chcielibyśmy serdecznie Wszystkim podziękować za wszystkie wspólnie spędzone lata . Mamy nadzieję , że w dalszym ciągu będziemy mogli realizować swoją pasję na terenie gminy Szemud. Dziękujemy za zaufanie jakim nas obdarzacie oraz za to , że jesteście z nami . Pragniemy również podziękować wszystkim Tym którzy na co dzień przyczyniają się do rozwoju naszych placówek i wspierają nas w działaniach , a w szczególności władzom gminy Szemud z Panem Wójtem na czele , radnym , sołtysom , pracownikom urzędu gminy , Pani dyrektor GOPS w Szemudzie wraz z pracownikami, dyrekcji i pracownikom bibliotek publicznych , Prezesom ochotniczych jednostek straży pożarnej w Szemudzie i Bojanie wraz z druhami , komendantowi Policji w Szemudzie wraz z funkcjonariuszami , zarządowi , dyrekcji i pracownikom Banku Rumia Spółdzielczego z oddziałami w Bojanie i Szemudzie , Gminnemu Centrum Sportu Kultury i Rekreacji w Szemudzie oraz Wszystkim którzy na co dzień angażują się w nasz rozwój i pomagają nam na różnych szczeblach działalności .

Dziękujemy i zapraszamy do dalszej współpracy .

Zarząd , Dyrekcja oraz Kadra Przedszkola Niepublicznego Promyczek

FOTOWOLTAIKA
dla firm i domu

 systemmedia
future technology



EKONOMIA

- rachunki za energię niższe do 95%
- niezależność od podwyżek cen
- zyskaj dzięki programowi Mój Prąd
- koszty instalacji odliczasz w PIT

EKOLOGIA

- czysta, niewyczerpana energia słoneczna
- zasilasz, ładujesz, grzejesz, chłodzisz, NIE SZKODZISZ

535-986-337
fotowoltaika@system-media.pl

System-Media Sp. z o.o.
ul. Orłąt Lwowskich 4
81-456 Gdynia
www.system-media.pl

MKT NIERUCHOMOŚCI

Sprzedaż / Kupno / Wynajem

- działki
- mieszkania
- domu
- komercyjne

tel.kom. 519 631 917
e-mail biuro@mktnieruchomosci.pl
www.mktnieruchomosci.pl

Małgorzata Kołakowska
nr licencji 20516



Korepetycje z języka niemieckiego

Nauczycielka z wieloletnim doświadczeniem w nauczaniu udzieli korepetycje z języka niemieckiego na każdym poziomie.

RÓWNIEŻ Z DOJAZDEM DO UCZNIA!

Serdecznie zapraszam

Tel. 661 071 401

Hestia - Innowacje
CIEPŁY BEZPIECZNY DOM

Oferujemy: MONTAŻ I UROCHOMIENIE POMPY CIEPŁA Z BUDOWĄ KOTŁOWNI • MONTAŻ OGRZEWANIA BUFOROWEGO • MONITORING • SERWIS KOTŁÓW GAZOWYCH

Marcin Polaszek
Tel. 600 607 498 • hestaiinnovacje@wp.pl

WYPEŁNIENIE WNIOSKÓW DO PROGRAMU CZYSTE POWIETRZE

USŁUGI HYDRAULICZNE

SZAMBA • OCZYSZCZALNIE • ODWODNIENIA • INSTALACJE C.O. • INSTALACJE WOD-KAN • CENTRALNE ODKURZACZE CZARNOZIEM • ROBOTY ZIEMNE

Wojciech Kot • 534 487 974
kot.wojciech@wp.pl


Grablowski
TECHNIKA GRZEWCZA

INSTALACJE GRZEWCZE
projekt • sprzedaż • montaż • serwis

P.H.U Damian Grablowski
NIP: 588 119 32 71
Bojano, ul. Wybickiego 64
84-207 Koleczkowo

tel. 609 235 785
damiangrablowski@wp.pl
www.grablowski.pl

partner: **VIESSMANN** **JUNKERS** **BOSCH** **ACV**
excellence in hot water

SZENK
SZENK USŁUGI BUDOWLANE I GEODEZYJNE
BOJANO ul. Czynu 1000-Lecia 1
Tel. 510-055-256

GEODEZJA
PEŁEN ZAKRES

PROJEKTY DOMÓW
SIECI WOD-KAN, GAZ

WYKONAWSTWO
SIECI WOD-KAN
PRACE ZIEMNE

Pomoc w znalezieniu klienta na działki

KUPIĘ NIERUCHOMOŚĆ

POD STADNINĘ KONI

AGROTURYSTYKĘ

TEL. 534 273 137

ofertę dostarcza

CUK
UBEZPIECZENIA

Teraz możesz podpisać polisę bez wychodzenia z domu

Bojano • ul. Wybickiego 70b
1 piętro, lokal nr 2 • tel. 536 610 160

KUPIMY NIERUCHOMOŚĆ ZA GOTÓWKĘ

może być zadłużona

666-979-366

ANDRZEJCZYK
NIERUCHOMOŚCI

FOTOGRAFIA
Barbara Kwidzińska

Bojano
ul. Na Dambnik 10
tel. 504 137 114

Zapraszamy
pon-pt: 9:00 -17:00

Fotografia Barbara Kwidzińska
e-mail: fotograf.bojano@wp.pl

PRODUCENT OGRODZEŃ

- Panele ogrodzeniowe
- Bramy, Furtki
- Balustrady

DagStar
www.dagstar.pl

Rębiska Ul. Warzeńska Huta 20
603-243-599

• WZASY
• WYCIECZKI
• BILETY
- autokarowe
- promowe
- lotnicze
• KOLONIE, OBOZY

Twoim Biurem Podróż!
LEOTOUR
WEJHEROWO

www.leotourwejherowo.pl
tel./fax 58 672 21 66
leotour@leotour.com.pl

PZU

KRZYSZTOF USTARBOWSKI
AGENT PZU

Szemud, ul. Wejherowska 35
Pon.-Pt. 8.30 – 14.30

Po godzinach zamknięcia kontakt telefoniczny
Mateusz Jaskulke 516 807 812
mjaskulke@agentpzu.pl

KOZEL studio

Pracownia Architektoniczna

architekt **MARTA KOZEL**

WYKONUJEMY:
- PROJEKTY BUDOWLANE
- ADAPTACJE PROJEKTÓW TYPOWYCH
- INWENTARYZACJE
- PRZEBUDOWY, ROZBUDOWY, NADBUDOWY
- CHARAKTERYSTYKI ENERGETYCZNE

Zapewniamy kompleksową usługę wraz z uzyskaniem pozwolenia na budowę oraz wszelkich niezbędnych uzgodnień

Marta.Kozel@gmail.com
Donimierz ul. Wiklinowa 1 tel. 660 486 371

POCZTA KOLECZKOWO



ul. Partyzantów Kaszubskich 3

Telefon 696 627 597

Poniedziałek: 9:00 - 20:00

Wtorek - Piątek: 9:00 - 17:00

SERDECZNIE ZAPRASZAMY

GEODETA

mgr inż. Stanisław Bank

Szemud ul. Wejherowska 19 (budynek poczty)

- PODZIAŁY NIERUCHOMOŚCI

- ROZGRANICZENIA I WZNAWIANIE GRANIC

- MAPY SYTUACYJNO-WYSOKOŚCIOWE

- WYTYCZANIE I POMIARY POWYK. BUDYNKÓW

tel. (58) 572 36 14

tel. kom. 662 152 749

www.geodezjaszemud.pl

BRICKS Ryszard Stenka
FIRMA OGÓLNOBUDOWLANA

tel. 604 315 741

ul. Kartuska 5,
Łebieńska Huta
84-217 Szemud

e-mail: bricks1@o2.pl

- stany surowe
- budowa domów pod klucz
- wykończenia wnętrz
- usługi koparko-ładowarką i mini koparką



FIRMA PRYWATNA WIELOBRANŻOWA
STACHTRANS

84-208 Kielno, ul. Partyzantów Koleczkowskich 1A

58 676 08 54

601 99 67 54



- Transport ciężarowy samowyladowczy (HDS)
- Podstawianie i wywóz konternerów na śmieci i gruz
- Usługi komunalne (odbiór odpadów z gospodarstwa domowego)
 - Niwelacja terenu i wykopy
 - Sprzedaż czarnoziemu
- Sprzedaż worków na śmieci, gruz (BIG BAG) oraz na odpady selektywne (plastik, szkło, makulatura)

GRUPA **psb** **ALMARES**

POLSKIE SKŁADY BUDOWLANE

Wejherowo ul. Przemysłowa 17B

tel. 58 672-11-31

58 672-00-31

fax 58 677-41-15

e-mail: info@almares.pl http://www.almares.pl

zapraszamy

pn-pt: 6.30-18.00

sobota: 6.30-14.00

Szemud

ul. Wejherowska 11

tel. 504/194-609

Tel./fax 58 676-11-21

zapraszamy

pn-pt: 7.30-17.00

sobota: 7.30-14.00

SKLEP BUDOWLANY



WITOLD KULESZA

OFERUJE:

- ARTYKUŁY HYDRAULICZNE
- ARTYKUŁY MALARSKIE
- ARTYKUŁY ELEKTRYCZNE
- MATERIAŁY BUDOWLANE
- NARZĘDZIA
- ŚRUBY, WKRĘTY, GWOŹDZIE
- OGRÓD



SPRAWDŹ AKTUALNE PROMOCJE!!!

www.wimetkielno.pl

Zapraszamy: ul. Oliwska 37a 84-208 Kielno Pon-Pt 6.30-18.00 Sob 7.00-14.00
tel. 58 676 05 67 kom. 509 862 033 e-mail: wimetkielno@o2.pl www.wimetkielno.pl

URZĄD GMINY SZEMUD

ul. Kartuska 13, 84-217 Szemud
tel. 58 676 44 23, fax. 58 676 44 26
e-mail: kancelaria@szemud.pl, www.szemud.pl
Nr konta: BANK RUMIA SPÓŁDZIELCZY
70 8351 0003 0000 0228 2000 0010

Urząd jest czynny w godzinach:

Poniedziałek – od godz. 7:30 do 17:00
Wtorek – od godz. 7:30 do 15:30
Środa – od godz. 7:30 do 15:30
Czwartek – od godz. 7:30 do 15:30
Piątek – od godz. 7:30 do 14:00

STRUKTURA URZĘDU:

Nazwa	Pokój	Nr telefonu
Kancelaria Urzędu	nr 1	58 676 44 55
Sekretariat Wójta	nr 5	58 676 44 23
Sekretarz Gminy	nr 10	58 676 44 48
Biuro obsługi Rady Gminy	nr 10	58 676 44 48
Skarbnik	nr 26	58 676 44 45
Księgowość budżetowa	nr 14	58 676 44 43 58 676 44 44
Księgowość podatkowa	nr 16	58 676 44 25 58 676 44 37 58 676 44 49
Księgowość oświatowa	nr 24	58 676 44 46
Geodezja i gospodarka gruntami	nr 2	58 676 44 38 58 676 44 41
Planowanie przestrzenne	nr 7	58 676 44 29 58 676 44 42
Zamówienia publiczne i inwestycje	nr 8, 9	58 676 44 39 58 676 44 28
Fundusze pozabudżetowe	nr 11	58 676 44 36

STRUKTURA URZĘDU:

Nazwa	Pokój	Nr telefonu
Gospodarka odpadami i ochrona środowiska	nr 15	58 676 44 24 58 676 44 34
Gospodarka komunalna Drogownictwo	nr 12	58 676 44 50 58 676 44 58
Funkcjonowanie i sprawy oświaty	nr 19, 20	58 676 44 47 58 676 44 51
Kultura, zdrowie	nr 19	58 676 44 47
Ewidencja ludności	nr 3	58 676 44 33
Ewidencja działalności gospodarczej	nr 4	58 676 44 33
Urząd Stanu Cywilnego	nr 3A	58 676 44 30 58 676 44 56
Sprawy kadrowe, zaświadczenia o zatrudnieniu	nr 23	58 676 44 27
Sprawy obronności i funkcjonowanie jednostek ochrony przeciwpożarowej	nr 25	58 676 44 20
Sprawy wyborów, referendów i konsultacji lokalnych	nr 21	58 676 44 32

www.szemud.pl

KOMISARIAT POLICJI W SZEMUDZIE
ul. Wejherowska 29, 84-217 Szemud
tel.: 47 74 29 874

Komendant Komisariatu przyjmuje interesantów w sprawie skarg w każdy czwartek w godzinach od 14:00 do 16:00
e-mail: komisariat.szemud@gd.policja.gov.pl

Dzielnicowi:

1. asp. Karol Walkusz – 571 335 317

Objemuje teren: Koleczkowo, Kowalewo, Lešno, Kamień, Kieleńska Huta, Rębiska, Warzno, Grabowiec, Kielno

2. mł. asp. Jarosław Flisikowski – 571 335 319

Objemuje teren: Zęblewo, Będargowo, Kętrzyno, Kobylasz, Lewinko, Lewino, Linia, Miłoszewo, Niepoczłowice, Osiek, Poblocie, Potęgowo, Smażyno, Strzecz, Tłuczewo, Zakrzewo

3. st. sierż. Damian Knapieński – 571 335 318

Objemuje teren: Bojano, Dobrzewino, Karczemki

4. sierż. szt. Dawid Lejk – 571 335 320

Objemuje teren: Jeleńska Huta, Szemudzka Huta, Szemud, Przetoczyno, Częstkowo, Donimierz, Łebno, Łebieńska Huta, Głazica

Komenda Powiatowa Policji w Wejherowie (powiat wejherowski) – tel. 47 74 29 722

Gminny Ośrodek Pomocy Społecznej w Szemudzie
ul. Obrońców Szemuda 2A, 84-217 Szemud

Kierownik GOPS – 58 676 51 50, Pomoc środowiskowa – 58 676 51 51 / 56
Profilaktyka i przeciwdziałanie uzależnieniom – 58 676 51 50
Świadczenia rodzinne i wychowawcze (500+) – 58 676 51 52 / 57
Kancelaria – 58 676 51 54, Fax: 58 676 49 56
e-mail: kancelaria@gops.szemud.pl, www.gopsszemud.pl

Gminne Przedsiębiorstwo Komunalne Szemud Spółka z o. o.
ul. Szkolna 5, 84-217 Szemud

Biuro obsługi klienta – 58 676 10 86
Pogotowie wodno-kanalizacyjne – 601 341 464
e-mail: sekretariat@gpkszemud.pl

