



# DZIENNIK URZĘDOWY

## WOJEWÓDZTWA POMORSKIEGO

Gdańsk, dnia 3 lutego 2015 r.

Poz. 285

### UCHWAŁA NR III/13/2014 RADY GMINY SZEMUD

z dnia 30 grudnia 2014 r.

#### w sprawie uchwalenia miejscowego planu zagospodarowania przestrzennego dla fragmentów wsi Kamień i wsi Szemud w gminie Szemud.

Na podstawie art. 18 ust. 2 pkt 5 ustawy z dnia 8 marca 1990 r. o samorządzie gminnym (tj. Dz. U. 2013 r., poz. 594, ze zm.) oraz art. 20 w związku z ustawą z dnia 27 marca 2003 r. o planowaniu i zagospodarowaniu przestrzennym (tj. Dz. U. 2012 r., poz. 647 z późn. zm.), w związku z Uchwałą Rady Gminy Szemud nr XX/179/2012 z dnia 01.03.2012 r w sprawie przystąpienia do sporządzenia miejscowego planu zagospodarowania przestrzennego fragmentów wsi Kamień i Szemud, po stwierdzeniu, iż miejscowy plan zagospodarowania przestrzennego nie narusza ustaleń „Studium uwarunkowań i kierunków zagospodarowania przestrzennego gminy Szemud” zatwierdzonego uchwałą nr XLI/364/2002 Rady Gminy w Szemudzie z dnia 20.03.2002r (ze zm.), Rada Gminy Szemud uchwala, co następuje:

**§ 1. 1.** Uchwala się miejscowy plan zagospodarowania przestrzennego fragmentu wsi Kamień dla części działki nr 436 w gminie Szemud oraz fragmentu wsi Szemud dla części działek nr 852 i 854 w gminie Szemud.

**§ 2. 1.** Integralną częścią uchwały jest:

- a) Rysunek miejscowego planu zagospodarowania przestrzennego fragmentu wsi Kamień (załącznik graficzny nr 1).
- b) Rysunek miejscowego planu zagospodarowania przestrzennego fragmentu wsi Szemud (załącznik graficzny nr 2).
- c) Rozstrzygnięcie o sposobie realizacji inwestycji należących do zadań własnych gminy (załącznik nr 3).
- d) Rozstrzygnięcie o sposobie rozpatrzenia uwag zgłoszonych do wyłożonego projektu miejscowego planu zagospodarowania przestrzennego (załącznik nr 4).

**§ 3.** Ustalenia w/w planu są następujące:

1. Karta terenu nr 1 – dot. załącznika graficznego nr 1 obręb Kamień, nr działki 436 Symbole na rysunku planu - 1.KDD - projektowana droga

1) KLASA ULICY:

**1.KDD – DROGA DOJAZDOWA.**

2) JEZDNIE, PASY RUCHU, CHODNIKI, ŚCIEŻKI ROWEROWE:

a) 1/2 – jedna jezdnia o szer. min 6 m, dwa pasy ruchu, szerokość ścieżki rowerowej zgodnie z przepisami odrębnymi,

b) Szerokość w liniach rozgraniczających - 10 m.

3) ZASADY OCHRONY I KSZTAŁTOWANIA ŁADU PRZESTRZENNEGO:

a) Nie ustala się.

4) ZASADY I WARUNKI SCALANIA I PODZIAŁU NIERUCHOMOŚCI:

a) Dopuszcza się podziały nieruchomości wzdłuż linii rozgraniczających tereny.
<b>5) ZASADY OCHRONY ŚRODOWISKA, PRZYRODY I KRAJOBRAZU KULTUROWEGO:</b>
a) Należy zabezpieczyć teren leśny przed szkodliwym oddziaływaniem wód opadowych z powierzchni utwardzonych.
b) Należy zabezpieczyć drogę przed zalewaniem w terenie o większych spadkach. Ewentualne skarpy należy zabezpieczyć przed procesami erozyjnymi i osuwaniem się mas ziemnych.
<b>6) ZASADY OCHRONY DZIEDZICTWA KULTUROWEGO I ZABYTKÓW ORAZ DÓBR KULTURY WSPÓŁCZESNEJ:</b>
a) Nie występują.
<b>7) TERENY LUB OBIEKTY PODLEGAJĄCE OCHRONIE NA PODSTAWIE PRZEPISÓW ODREBNYCH:</b>
a) Tereny znajdują się w granicach Trójmiejskiego Parku Krajobrazowego - obowiązują przepisy uchwały Sejmiku Województwa Pomorskiego nr 143/VII/11 z dnia 27 kwietnia 2011r (Dz. Urz. Woj. Pomorskiego nr 66, poz. 1458 z dnia 2.06.2011 r.).
b) Wszelka planowana zabudowa stała i tymczasowa o wysokości równej i wyższej niż 50m nad poziom terenu wymaga zgłoszenia do Szefostwa Służby Ruchu Lotniczego Sił Zbrojnych przed wydaniem decyzji pozwolenia na budowę.
<b>8) ZASADY MODERNIZACJI, BUDOWY I ROZBUDOWY SYSTEMÓW INFRASTRUKTURY TECHNICZNEJ:</b>
a) Dopuszcza się lokalizację sieci infrastruktury technicznej w linii rozgraniczenia drogi, poza pasem drogowym.
b) Linie telekomunikacyjne elektroenergetyczne niskiego i średniego napięcia należy układać doziemnie,
c) Odprowadzenie wód opadowych do rowów przydrożnych.
<b>9) TYMCZASOWE ZAGOSPODAROWANIE, URZĄDZANIE I UŻYTKOWANIE TERENU:</b>
a) Jak w stanie istniejącym
<b>10) STAWKA SŁUŻĄCA NALICZANIU OPŁATY NA PODST. ART 36 ZWIĄZANEJ ZE WZROSTEM WARTOŚCI NIERUCHOMOŚCI W WYNIKU UCHWALENIA PLANU:</b>
a) 0%

2. Karta terenu nr 2 dot. załącznika graficznego Nr 2 obręb, Szemud nr działki 852 i 854 Symbole na rysunku planu - 2.KDD – projektowana droga

<b>1) KLASA ULICY:</b>
<b>2.KDD – DROGA DOJAZDOWA.</b>
<b>2) JEZDNIE, PASY RUCHU, CHODNIKI, ŚCIEŻKI ROWEROWE:</b>
a) 1/2 – jedna jezdnia o szer. min 6 m, dwa pasy ruchu, szerokość ścieżki rowerowej zgodnie z przepisami odrębnymi
b) Szerokość w liniach rozgraniczających - 10m.
<b>3) ZASADY OCHRONY I KSZTAŁTOWANIA ŁADU PRZESTRZENNEGO:</b>
a) Nie ustala się.
<b>4) ZASADY I WARUNKI SCALANIA I PODZIAŁU NIERUCHOMOŚCI:</b>
a) Dopuszcza się podziały nieruchomości wzdłuż linii rozgraniczających tereny.
<b>5) ZASADY OCHRONY ŚRODOWISKA, PRZYRODY I KRAJOBRAZU KULTUROWEGO:</b>
a) Należy zabezpieczyć teren leśny przed szkodliwym oddziaływaniem wód opadowych z powierzchni utwardzonych.
<b>6) ZASADY OCHRONY DZIEDZICTWA KULTUROWEGO I ZABYTKÓW ORAZ DÓBR KULTURY WSPÓŁCZESNEJ:</b>
a) Nie występują.
<b>7) TERENY LUB OBIEKTY PODLEGAJĄCE OCHRONIE NA PODSTAWIE PRZEPISÓW ODREBNYCH:</b>
a) Tereny znajdują się w granicach Trójmiejskiego Parku Krajobrazowego - obowiązują przepisy uchwały Sejmiku Województwa Pomorskiego nr 143/VII/11 z dnia 27 kwietnia 2011r (Dz. Urz. Woj. Pomorskiego nr 66, poz. 1458 z dnia 2.06.2011 r.)
b) Wszelka planowana zabudowa stała i tymczasowa o wysokości równej i wyższej niż 50m nad poziom terenu wymaga zgłoszenia do Szefostwa Służby Ruchu Lotniczego Sił Zbrojnych przed wydaniem decyzji pozwolenia na budowę.

8) ZASADY MODERNIZACJI, BUDOWY I ROZBUDOWY SYSTEMÓW INFRASTRUKTURY TECHNICZNEJ:
a) Dopuszcza się lokalizację sieci infrastruktury technicznej w linii rozgraniczenia drogi, poza pasem drogowym, b) Linie telekomunikacyjne elektroenergetyczne niskiego i średniego napięcia należy układać doziemnie, c) Zachować istniejące wjazdy dróg gospodarczych, d) W miejscach przecinania dróg należących do Nadleśnictwa przez sieci infrastruktury technicznej wprowadzić rury osłonowe, e) Odprowadzenie wód opadowych do rowów przydrożnych.
9) TYMCZASOWE ZAGOSPODAROWANIE, URZĄDZANIE I UŻYTKOWANIE TERENU:
a) Jak w stanie istniejącym
10) STAWKA SŁUŻĄCA NALICZANIU OPŁATY NA PODST. ART 36 ZWIĄZANEJ ZE WZROSTEM WARTOŚCI NIERUCHOMOŚCI W WYNIKU UCHWALENIA PLANU:
a) 0%

§ 4. Wykonanie uchwały powierza się Wójtowi Gminy Szemud.

§ 5. Uchwała wchodzi w życie z upływem 14 dni od ogłoszenia w Dzienniku Urzędowym Województwa Pomorskiego.

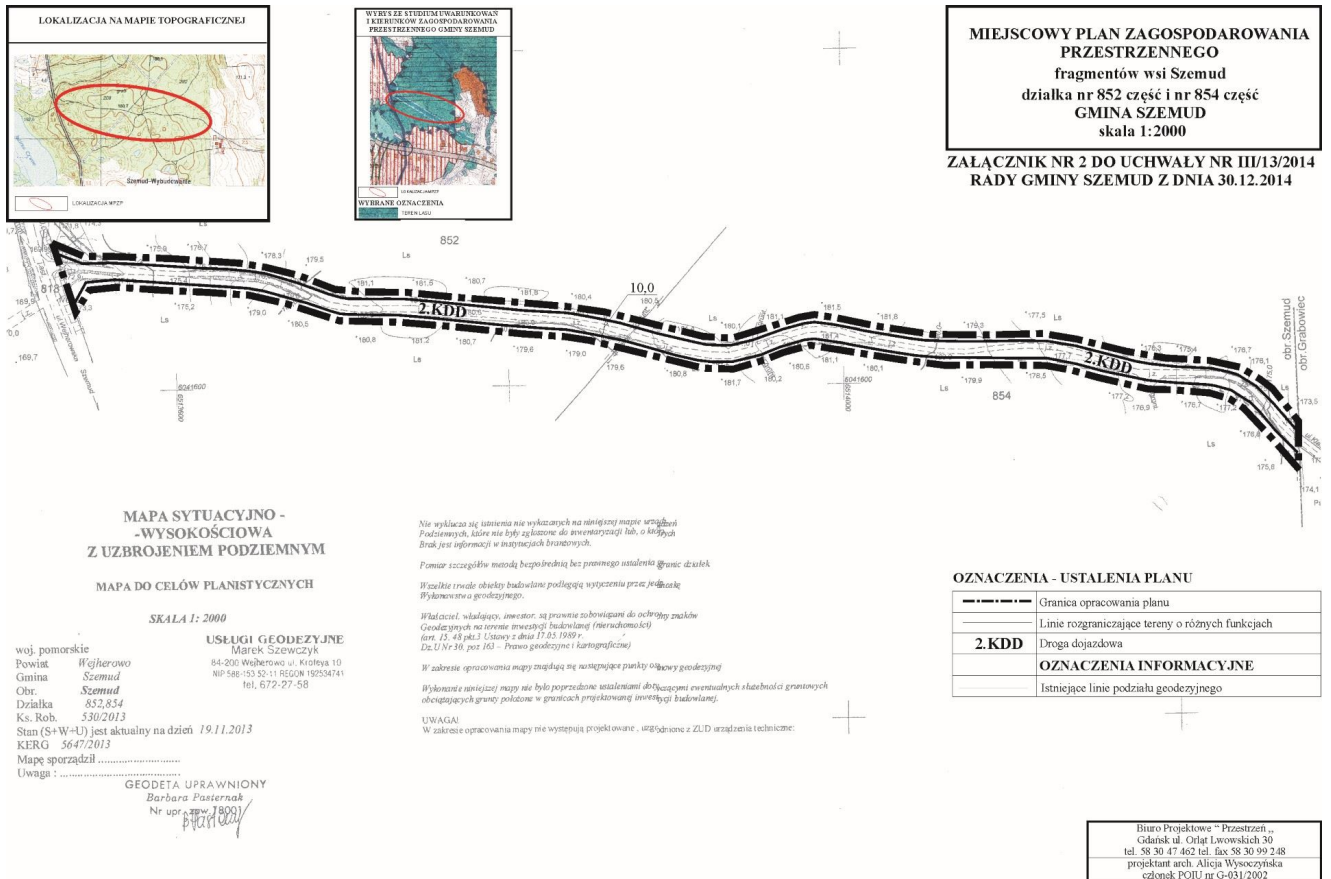
Przewodnicząca Rady Gminy

**Aleksandra Perz**



Załącznik Nr 2 do Uchwały Nr III/13/2014  
 Rady Gminy Szemud  
 z dnia 30 grudnia 2014 r.

**Rysunek miejscowego planu zagospodarowania przestrzennego fragmentu wsi Szemud**



Załącznik Nr 3 do Uchwały Nr III/13/2014  
Rady Gminy Szemud  
z dnia 30 grudnia 2014 r.

## **Rozstrzygnięcie o sposobie realizacji inwestycji należących do zadań własnych gminy.**

### **I. Inwestycje infrastruktury technicznej objęte ustaleniami i obszarem planu**

Zasady obsługi oraz charakterystyka rozwiązań infrastruktury technicznej, w tym komunikacyjnej, fragmentu wsi Kamień i Szemud określone w ustaleniach miejscowego planu zagospodarowania przestrzennego – tj. w uchwale Rady Gminy Szemud w sprawie uchwalenia planu oraz w części graficznej planu stanowiącej jej integralną część.

W zakresie należącym do zadań własnych Gminy Szemud zapisano w planie następujące inwestycje infrastrukturalne:

#### **1. Modernizacja, rozbudowa i budowa układu komunikacyjnego, obejmująca:**

1) Układ drogowy uzupełniający:

a) publiczne drogi dojazdowe oznaczone na rysunku planu symbolami:

- 1.KDD stanowiącą powiązanie pomiędzy drogami gminnymi (poza obszarem planu);
- 2.KDD stanowiącą powiązanie drogi gminnej z drogą wojewódzką nr 224 (poza obszarem planu),

### **II. Zasady finansowania inwestycji z zakresu infrastruktury technicznej, które należą do zadań własnych Gminy**

Finansowanie inwestycji z zakresu infrastruktury technicznej odbywać się będzie poprzez:

1) wydatki z budżetu gminy;

2) finansowanie i współfinansowanie środkami zewnętrznymi, poprzez budżet gminy w ramach m.in.:

- a) finansowania inwestycji drogowych,
- b) dotacji samorządu województwa,
- c) dotacji unijnych,
- d) dotacji i pożyczek z funduszy celowych,
- e) innych kredytów i pożyczek bankowych,
- f) innych środków zewnętrznych.

3) Udział inwestorów w finansowaniu w ramach porozumień o charakterze cywilno-prawnym, w tym w formie partnerstwa publiczno-prywatnego.

### **III. Przygotowanie, realizacja i finansowanie inwestycji należących do zadań własnych Gminy**

**Inwestycje komunikacyjne** – bezpośrednio przygotowanie, realizację i obsługę finansowania realizują właściwe jednostki organizacyjne.

**W realizacji inwestycji, ich planowaniu, przygotowaniu i koordynacji** będą wykorzystane ustalenia wynikające z obowiązujących dokumentów dotyczących problematyki, m.in.:

- Strategii Rozwoju Gminy Szemud
- Wieloletni Plan Inwestycyjny.

Ustalenia realizacyjne, wynikające z planowania i koordynowania zakresu i finansowania inwestycji, dokonane z uwzględnieniem dokumentów jw. oraz corocznych budżetów gminy - określające terminy, zakresy (w tym także etapowanie) realizacji oraz wielkość i strukturę finansowania inwestycji, dokonywane zgodnie z przepisami o finansach publicznych oraz

wewnętrzными uregulowaniami obowiązującymi w Gminie Szemud- nie wymagają wprowadzania zmian do niniejszego rozstrzygnięcia.

Załącznik Nr 4 do Uchwały Nr III/13/2014  
Rady Gminy Szemud  
z dnia 30 grudnia 2014 r.

**Rozstrzygnięcie o sposobie rozpatrzenia uwag zgłoszonych do wyłożonego projektu miejscowego planu zagospodarowania przestrzennego.**

Projekt miejscowego planu zagospodarowania przestrzennego wyłożony był do publicznego wglądu w dniach od 19 listopada 2014 r. do 10 grudnia 2014 r.

Dyskusja publiczna nad przyjętymi w projekcie zmiany planu ustaleniami odbyła się 27 grudnia 2014 r.

W ustalonym terminie tj. do 24 grudnia 2014 r. nie wpłynęła żadna uwaga.