



DZIENNIK URZĘDOWY

WOJEWÓDZTWA POMORSKIEGO

Gdańsk, dnia 08.04.2024 r.

Poz. 1790

UCHWAŁA NR LV/679/2024 RADY GMINY SZEMUD

z dnia 29 lutego 2024 r.

w sprawie zmian miejscowego planu zagospodarowania przestrzennego dla fragmentów obrębu geodezyjnego Jeleńska Huta, Kamień, Kielno i Kieleńska Huta, gmina Szemud, Obszary D1, D2

Na podstawie art. 18 ust. 2 pkt. 5 ustawy z dnia 8 marca 1990 r. o samorządzie gminnym (Dz. U. z 2023 r. poz. 40, ze zmianami) oraz art. 20 ust. 1 ustawy z dnia 27 marca 2003 r. o planowaniu i zagospodarowaniu przestrzennym (Dz. U. z 2023 r. poz. 977, ze zmianami), w związku z art. 67 ust. 3 pkt. 2, pkt. 3 i pkt. 4 ustawy z dnia 7 lipca 2023 r. o zmianie ustawy o planowaniu i zagospodarowaniu przestrzennym oraz niektórych innych ustaw (Dz. U. z 2023 r. poz. 1688), Rada Gminy Szemud uchwała co następuje:

Rozdział 1.

Ustalenia ogólne dotyczące zakresu obowiązywania planu

§ 1. 1. Zgodnie z Uchwałą Nr XLV/554/2018 Rady Gminy Szemud z dnia 22 czerwca 2018 r. w sprawie przystąpienia do sporządzenia zmian miejscowego planu zagospodarowania przestrzennego dla fragmentów obrębu geodezyjnego Jeleńska Huta, Kamień, Kielno i Kieleńska Huta, gmina Szemud, Uchwałą Nr XVI/197/2020 Rady Gminy Szemud z dnia 21 marca 2020 r. w sprawie zmiany Uchwały Nr XLV/554/2018 Rady Gminy Szemud z dnia 22 czerwca 2018 r. w sprawie przystąpienia do sporządzenia zmian miejscowego planu zagospodarowania przestrzennego dla fragmentów obrębu geodezyjnego Jeleńska Huta, Kamień, Kielno i Kieleńska Huta, gmina Szemud oraz Uchwałą Nr XLVI/594/2023 Rady Gminy Szemud z dnia 22 czerwca 2023 r. w sprawie zmiany Uchwały Nr XLV/554/2018 Rady Gminy Szemud z dnia 22 czerwca 2018 r. w sprawie przystąpienia do sporządzenia zmian miejscowego planu zagospodarowania przestrzennego dla fragmentów obrębu geodezyjnego Jeleńska Huta, Kamień, Kielno i Kieleńska Huta, gmina Szemud, po stwierdzeniu że plan nie narusza ustaleń Studium uwarunkowań i kierunków zagospodarowania przestrzennego gminy Szemud zatwierdzonego Uchwałą Nr XII/142/2015 Rady Gminy Szemud z dnia 17 listopada 2015 r., ze zmianami, uchwała się zmiany miejscowego planu zagospodarowania przestrzennego dla fragmentów obrębu geodezyjnego Jeleńska Huta, Kamień, Kielno i Kieleńska Huta Obszary D1, D2, gmina Szemud, zwane dalej „planem”.

2. Plan obejmuje obszar o łącznej powierzchni ok. 6,67 ha.

3. Szczegółowo granice planu zostały określone na rysunku planu, wraz z zaprezentowaniem jej przebiegu w układzie współrzędnych płaskich prostokątnych PL-2000 pas 7.

§ 2. 1. Plan obejmuje ustalenia zawarte w treści uchwały, stanowiące tekst planu, który zawiera:

- 1) Rozdział 1, przepisy ogólne w zakresie obowiązywania planu;
- 2) Rozdział 2, ustalenia ogólne dotyczące całego obszaru planu;
- 3) Rozdział 3, ustalenia szczegółowe dla terenów wyznaczonych liniami rozgraniczającymi;
- 4) Rozdział 4, przepisy końcowe.

2. Integralnymi częściami uchwały są:

- 1) załącznik nr 1 – rysunek planu wykonany na mapie zasadniczej w skali 1:1000;
- 2) załącznik nr 2 – rozstrzygnięcie o sposobie rozpatrzenia uwag wniesionych do wyłożonego do publicznego wglądu projektu planu;
- 3) załącznik nr 3 – rozstrzygnięcie o sposobie realizacji, zapisanych w planie inwestycji z zakresu infrastruktury technicznej, które należą do zadań własnych gminy oraz zasadach ich finansowania, zgodnie z przepisami o finansach publicznych;
- 4) załącznik nr 4 – dane przestrzenne.

§ 3. 1. Ustalenia zawarte w tekście planu odnoszą się odpowiednio do ustaleń określonych na rysunku planu.

2. Ustalenia zawarte w tekście planu oraz na rysunku planu obowiązują łącznie, w zakresie określonym uchwałą.

3. Następujące ustalenia graficzne na rysunku planu są obowiązującymi ustaleniami planu:

- 1) granice planu;
- 2) linie rozgraniczające tereny o różnym przeznaczeniu lub różnych zasadach zagospodarowania, wyznaczające granice wyodrębnionych planem terenów;
- 3) nieprzekraczalne linie zabudowy;
- 4) wymiarowanie rysunku planu (w metrach);
- 5) napowietrzne linie elektroenergetyczne 15 kV dopuszczone do zamiany na sieci kablowe lub likwidacji;
- 6) symbole cyfrowe i literowe określające przeznaczenie terenów wyodrębnionych liniami rozgraniczającymi:
 - a) ML – tereny zabudowy rekreacji indywidualnej,
 - b) MN - tereny zabudowy mieszkaniowej jednorodzinnej,
 - c) R – tereny rolniczy,
 - d) KDD - tereny dróg publicznych klasy dojazdowej,
 - e) KDW – teren drogi wewnętrznej;
- 7) obszary wymagające szczególnych warunków zagospodarowania terenów: strefa technologiczna od napowietrznych linii elektroenergetycznych 15 kV.

4. Brak w planie ustaleń wskazanych w art. 15 ust. 2 i ust. 3 ustawy z dnia 27 marca 2003 r. o planowaniu i zagospodarowaniu przestrzennym oznacza, że nie występuje potrzeba ich ustalenia, w szczególności dotyczy:

- 1) granic i sposobów zagospodarowania terenów górniczych, obszarów szczególnego zagrożenia powodzią oraz obszarów osuwania się mas ziemnych, ze względu na brak występowania ich w granicach planu;
- 2) wymagań wynikających z potrzeb kształtowania przestrzeni publicznych, ze względu na brak w granicach planu obszarów przestrzeni publicznych określonych w studium uwarunkowań i kierunków zagospodarowania przestrzennego gminy Szemud;
- 3) zasad ochrony dziedzictwa kulturowego i zabytków, w tym krajobrazów kulturowych, oraz dóbr kultury współczesnej, ze względu na brak w granicach planu obiektów podlegających ochronie w tym zakresie;
- 4) krajobrazów priorytetowych określonych w audycie krajobrazowym oraz w planach zagospodarowania przestrzennego województwa, ze względu na brak występowania ich w granicach planu.

5. Ustalenia informacyjne wskazane na rysunku planu nie stanowią obowiązujących ustaleń planu.

§ 4. Ilekroć w uchwale jest mowa o:

- 1) uchwale – należy przez to rozumieć niniejszą uchwałę Rady Gminy Szemud;
- 2) przepisach odrębnych - należy przez to rozumieć obowiązujące przepisy ustaw wraz z aktami wykonawczymi i innymi przepisami prawa;

- 3) terenie – należy przez to rozumieć teren wyznaczony planem, ograniczony na rysunku planu liniami rozgraniczającymi, oznaczony symbolem identyfikacyjnym cyfrowo – literowym przypisanym wyłącznie do tego terenu, w którym obowiązują te same ustalenia;
- 4) liniach rozgraniczających – należy przez to rozumieć linie ustalone na rysunku planu, wyznaczające granice terenów o różnym przeznaczeniu lub różnych zasadach zabudowy i zagospodarowania;
- 5) przeznaczeniu - należy przez to rozumieć przeznaczenie, które w ramach realizacji planu powinno stać się dominującą formą wykorzystania działki; w ramach przeznaczenia podstawowego dopuszcza się obiekty budowlane i inne elementy zagospodarowania bezpośrednio z nim związane i wynikające z przepisów odrębnych, jak i warunkujące prawidłowe korzystanie z terenu;
- 6) usługach – należy przez to rozumieć działalność, której celem jest zaspokajanie potrzeb ludności w zakresie działalności nie będącej produkcją dóbr materialnych metodami przemysłowymi, obejmującą formy działalności zakwalifikowanej na podstawie przepisów odrębnych do usług i handlu, za wyjątkiem ograniczeń wskazanych w ustaleniach szczegółowych dla wyodrębnionych w planie terenów;
- 7) nieprzekraczalnych liniach zabudowy – należy przez to rozumieć linie wyznaczone na rysunku planu, określające dopuszczalne zbliżenie budynków do linii rozgraniczającej teren, z dopuszczeniem wysunięcia przed wyznaczoną linię elementów architektonicznego ukształtowania budynków akcentujących wejścia lub wjazdy: schodów, daszków, balkonów, wykuszy, tarasów, o maksymalnie 1,5 m, przy czym wysunięte elementy budynków, nie mogą wykraczać poza linie rozgraniczające tereny; wyznaczone na rysunku planu linie nie dotyczą sieci infrastruktury technicznej i urządzeń z nimi związanych oraz parkingów i miejsc do parkowania, dojazdów i dojeżdż;
- 8) nowo wydzielonej działce budowlanej – należy przez to rozumieć działkę budowlaną wydzieloną geodezyjnie po wejściu w życie niniejszej uchwały;
- 9) froncie działki – należy przez to rozumieć szerokość działki przylegającą bezpośrednio do drogi publicznej lub drogi wewnętrznej, z której działka ta jest obsługiwana komunikacyjnie;
- 10) dojazdach niewyznaczonych – należy przez to rozumieć istniejący lub dopuszczony planem nieokreślony liniami rozgraniczającymi na rysunku planu fragment terenu, niezbędny dla zapewnienia obsługi komunikacyjnej działek i obiektów;
- 11) powierzchni zabudowy - należy przez to rozumieć udział sumy powierzchni zajętej przez budynki do powierzchni działki, wyznaczony poprzez rzut poziomy krawędzi budynków na powierzchnię terenu mierzony po zewnętrznym obrysie budynków. Do powierzchni zabudowy nie wlicza się powierzchni obiektów budowlanych ani ich części nie wystających ponad powierzchnię terenu oraz powierzchni elementów drugorzędnych stanowiących zewnętrzne uzupełnienie bryły głównej budynku takich jak: schody zewnętrzne, rampy zewnętrzne, daszki, markizy, balkony i występy dachowe;
- 12) wysokości zabudowy należy przez to rozumieć:
 - a) w odniesieniu do budynków - wysokość mierzoną zgodnie z definicją określoną w przepisach odrębnych z zakresu warunków technicznych, jakim powinny odpowiadać budynki i ich usytuowanie,
 - b) w odniesieniu do pozostałych obiektów budowlanych – wysokość mierzoną od poziomu naturalnej warstwy terenu usytuowania obiektu do najwyższej położonego punktu obiektu.

Rozdział 2.

Ustalenia ogólne dotyczące całego obszaru planu

§ 5. W zakresie zasad modernizacji, rozbudowy i budowy systemów komunikacji ustala się:

- 1) istniejący układ komunikacyjny gminy zapewnia połączenia z ponadlokalnym układem komunikacyjnym;
- 2) ustalony w planie układ komunikacyjny umożliwi obsługę wszystkich terenów objętych jego granicami oraz zapewnia połączenia z układem komunikacyjnym gminy i ponadlokalnym układem komunikacyjnym;
- 3) droga oznaczona symbolem KDD stanowi publiczny układ komunikacyjny;
- 4) potrzeby parkingowe w całości należy zapewnić w granicach działek budowlanych, na których prowadzone są inwestycje, na powierzchni terenu lub w garażu;

5) w bilansie miejsc do parkowania należy uwzględnić, stanowiska postojowe przeznaczone na parkowanie pojazdów zaopatrzone w kartę parkingową, w miejscach i liczbie nie mniejszej niż określają to przepisy odrębne.

§ 6. W zakresie modernizacji, rozbudowy i budowy systemów infrastruktury technicznej, ustala się:

- 1) utrzymanie istniejących urządzeń i obiektów infrastruktury technicznej z możliwością ich rozbudowy, przebudowy i modernizacji w sposób nie kolidujący z innymi ustaleniami planu i przepisami odrębnymi;
- 2) pod budowę nowych i rozbudowę istniejących sieci i urządzeń infrastruktury technicznej przeznacza się tereny dróg oznaczonych symbolami KDD i KDW, pod warunkiem zachowania zgodności z obowiązującymi przepisami odrębnymi z zakresu lokalizacji w pasie drogowym obiektów budowlanych oraz urządzeń niezwiązanych z potrzebami zarządzania drogami lub potrzebami ruchu drogowego;
- 3) dopuszczenie budowy urządzeń infrastruktury technicznej poza wymienionymi w pkt. 2 terenami pod warunkiem, że nie koliduje to z innymi ustaleniami planu i przepisami odrębnymi oraz że będą one realizowane w pasie terenu pomiędzy linią rozgraniczającą teren a nieprzekraczalną linią zabudowy wyznaczoną od niej lub w pasie drogowym dojazdów niewyznaczonych; Ustalenie nie dotyczy przyłączy do obiektów budowlanych, które dopuszczone są do realizacji na całym obszarze planu, według istniejącego zapotrzebowania;
- 4) dla systemu wodociągów i zaopatrzenia w wodę:
 - a) zaopatrzenie obszaru planu w wodę do celów bytowych, gospodarczych i przeciwpożarowych poprzez budowę sieci zbiorczej zasilanej z ujęcia wody położonego poza granicami planu, z zastrzeżeniem lit. b,
 - b) do czasu realizacji zbiorczej sieci wodociągowej dopuszczenie stosowania indywidualnych ujęć wody, pod warunkiem uwzględnienia obowiązujących w tym zakresie przepisów,
 - c) minimalna średnica nowobudowanej sieci zbiorczej - 80 mm, za wyjątkiem przyłączy wodociągowych;
- 5) dla systemu kanalizacji i odprowadzania wód:
 - a) objęcie siecią kanalizacji sanitarnej zabudowy lokalizowanej w granicach planu, poprzez budowę sieci zbiorczej odprowadzającej ścieki do oczyszczalni ścieków położonej poza obszarem planu, z zastrzeżeniem lit. b,
 - b) do czasu realizacji zbiorczej sieci kanalizacyjnej dopuszczenie stosowania zbiorników bezodpływowych oraz innych instalacji dopuszczonych w przepisach odrębnych,
 - c) odprowadzenie wód opadowych lub roztopowych:
 - pochodzących z zanieczyszczonej powierzchni szczelnej, w tym z nawierzchni nieprzepuszczalnych parkingów do zbiorników retencyjnych, studni chłonnych, zbiorczej sieci kanalizacji deszczowej na zasadach zgodnych z przepisami odrębnymi,
 - pochodzących z nawierzchni nieprzepuszczalnych dróg do urządzeń służących zwiększeniu retencji, w szczególności poboczy retencyjnych, rowów infiltracyjnych, studni chłonnych, a także rowów przydrożnych i sieci kanalizacji deszczowej, na zasadach zgodnych z przepisami odrębnymi,
 - zagospodarowanie niezanieczyszczonych wód opadowych lub roztopowych, w tym pochodzących z dachów, na działce budowlanej poprzez retencionowanie i rozsączenie, z dopuszczeniem obniżenia terenów zieleni w stosunku do poziomu powierzchni utwardzonych, wykształcenie niecek infiltracyjnych, realizacji drenaży rozsączających, obniżenia terenów zieleni w stosunku do poziomu powierzchni utwardzonych, zieleni retencyjnej na dachach, zbiorników retencyjnych lub innych urządzeń dopuszczonych przepisami prawa,
 - d) minimalna średnica nowobudowanych przewodów tłocznych - 63 mm,
 - e) minimalna średnica nowobudowanych przewodów grawitacyjnych - 90 mm, za wyjątkiem przyłączy kanalizacyjnych,
 - f) minimalna średnica nowobudowanych przewodów deszczowych - 200 mm;
- 6) dla systemu elektroenergetycznego:

- a) zaopatrzenie obszaru planu w energię elektryczną poprzez rozbudowę istniejącej sieci elektroenergetycznej średniego i niskiego napięcia, na warunkach określonych w obowiązujących w tym zakresie przepisach odrębnych,
 - b) dopuszczenie zamiany oznaczonych na rysunku planu napowietrznych linii elektroenergetycznych 15 kV, oraz linii niskiego napięcia na sieci kablowe lub ich likwidację, pod warunkiem uwzględnienia obowiązujących w tym zakresie przepisów odrębnych oraz zachowania ciągłości sieci elektroenergetycznej, z dopuszczeniem ich funkcjonowania do czasu zamiany lub przeniesienia,
 - c) realizacja nowych sieci elektroenergetycznych średniego lub niskiego napięcia w wykonaniu podziemnym oraz stacji transformatorowych w wykonaniu wewnętrznym, z dopuszczeniem realizacji sieci napowietrznych i słupowych stacji transformatorowych jedynie w przypadkach uzasadnionych brakiem warunków technicznymi rozbudowy istniejącej sieci elektroenergetycznej w wykonaniu kablowym,
 - d) dopuszczenie realizacji instalacji wytwarzających energię z odnawialnych źródeł energii (OZE), w tym mikroinstalacji, z wyłączeniem instalacji wykorzystujących siłę wiatru oraz instalacji o mocy powyżej 500 kW realizowanych w formie wolnostojącej;
- 7) dla systemu gazowego:
- a) zaopatrzenie obszaru planu w gaz ziemny do celów gospodarczych i grzewczych poprzez rozbudowę sieci średniego i niskiego ciśnienia, na warunkach określonych w obowiązujących w tym zakresie przepisach odrębnych,
 - b) przy realizacji nowych sieci gazowych nakaz zachowania obowiązujących warunków technicznych określonych w przepisach odrębnych, w tym w zakresie lokalizacji urządzeń gazowych na działce budowlanej,
 - c) minimalna średnica nowobudowanych sieci – 32 mm, za wyjątkiem przyłączy gazowych;
- 8) dla systemu zaopatrzenia w ciepło – dostawa ciepła z indywidualnych źródeł ciepła, z dopuszczeniem ogrzewania budynków i pomieszczeń z sieci gazowej, zbiorników na gaz oraz urządzeń określonych w pkt. 6 lit. d;
- 9) dla systemu usuwania i unieszkodliwiania odpadów – zgodnie z zasadami obowiązującymi w Gminie Szemud;
- 10) dla systemu telekomunikacyjnego – obsługę telekomunikacyjną obszaru planu w oparciu o istniejące i projektowane sieci i urządzenia telekomunikacyjne, zgodnie z obowiązującymi w tym zakresie przepisami odrębnymi.

§ 7. Nakaz realizacji urządzeń umożliwiających dostęp do terenów i obiektów budowlanych dla osób ze szczególnymi potrzebami, zgodnie z zasadami uniwersalnego projektowania zagospodarowania terenów związanych z komunikacją drogową, transportem zbiorowym, parkingami oraz komunikacją pieszą i rowerową.

§ 8. W zakresie granice terenów rozmieszczenia inwestycji celu publicznego o znaczeniu lokalnym ustala się:

- 1) tereny dróg publicznych oznaczone symbolami: KDD stanowią tereny do realizacji celów publicznych związanych z wydzielaniem gruntów pod drogi publiczne i ścieżki rowerowe, budową, utrzymywaniem oraz wykonywaniem robót budowlanych tych dróg, obiektów i urządzeń transportu publicznego, a także łączności publicznej i sygnalizacji, budową i utrzymywaniem publicznych urządzeń służących do zaopatrzenia ludności w wodę, gromadzeniem, przesyłaniem, oczyszczaniem i odprowadzaniem ścieków;
- 2) dopuszczenie realizacji celów publicznych na pozostałych terenach, zgodnie z przepisami odrębnymi.

Rozdział 3.

Ustalenia szczegółowe dla terenów wyznaczonych liniami rozgraniczającymi

§ 9. Dla terenów oznaczonych na rysunku planu symbolami **1ML** (o pow. 0,38 ha), **2ML** (o pow. 0,06 ha), ustala się:

- 1) **przeznaczenie:** zabudowa rekreacji indywidualnej;

2) parametry i wskaźniki kształtowania zabudowy oraz zagospodarowania terenu:

- a) forma zabudowy – **wolnostojąca**,
- b) maksymalna liczba budynków rekreacji indywidualnej na 1 działce budowlanej – **1**,
- c) linie zabudowy zgodnie z rysunkiem planu,
- d) maksymalna powierzchnia zabudowy - **20%** powierzchni działki budowlanej,
- e) maksymalna intensywność zabudowy – **0,4**,
- f) minimalna intensywność zabudowy – **0,01**,
- g) minimalny udział procentowy powierzchni biologicznie czynnej: **60%** powierzchni działki budowlanej,
- h) dopuszczenie realizacji garaży i budynków gospodarczych,
- i) maksymalna wysokość zabudowy - **8 m**, za wyjątkiem budynków gospodarczych i garaży, dla których obowiązuje maksymalna wysokość zabudowy - **5 m**,
- j) maksymalny poziom posadzki parteru: nie więcej niż **0,5 m** licząc od naturalnej rzędnej terenu w miejscu głównego wejścia do budynku,
- k) kształt dachu: dachy symetryczne dwuspadowe lub wielospadowe o nachyleniu połaci **30°- 45°**, przy czym poza główną bryłą budynku dopuszczalne jest dowolne ukształtowanie połaci dachowych,
- l) minimalna powierzchnia nowo wydzielanej działki budowlanej 1000 m²,
- m) minimalna powierzchnia nowo wydzielonej działki budowlanej wskazana w lit. l nie dotyczy podziałów działek na cele infrastruktury technicznej i dojazdów niewydzielonych oraz w przypadku gdy działka została pomniejszona wskutek wydzielenia gruntu pod drogi oznaczone na rysunku planu;

3) zasady ochrony i kształtowania ład przestrzennego oraz kształtowania krajobrazu:

- a) oznaczone na rysunku planu nieprzekraczalne linie zabudowy obowiązują dla nowych budynków oraz innych obiektów budowlanych realizowanych zgodnie z przeznaczeniem terenów,
- b) lokalizacja nowych budynków w sąsiedztwie gruntów leśnych graniczących z planem jest możliwa wyłącznie po uwzględnieniu obowiązujących przepisów odrębnych z zakresu prawa budowlanego, określających odległości zabudowy od tych gruntów,
- c) obowiązuje nakaz ustawienia głównej kalenicy budynków równolegle lub prostopadle do przylegającej drogi, z tolerancją do 5°,
- d) w zakresie kolorystyki budynków:
 - nakaz ograniczenia kolorystyki budynków do kolorów jasnych, pastelowych oraz zbliżonych do barw naturalnych materiałów typu cegła, kamień z dopuszczalnym deskowaniem, licowaniem cegłą i kamieniem,
 - nakaz ograniczenia kolorystyki pokryć dachowych do tonacji naturalnej dachówki ceramicznej, czerwieni, brązów, szarości,
 - zakaz stosowania w wykończeniu budynków detalu architektonicznego w kolorach jaskrawych intensywnie żółtych, zielonych, fioletowych, różowych, niebieskich, pomarańczowych i czerwonych,
- e) dopuszczenie realizacji parkingów i miejsc do parkowania, dojazdów pieszych, ścieżek rowerowych, urządzeń infrastruktury technicznej i obiektów z nimi związanych, w tym zbiorników retencyjnych oraz zieleni urządzonej,
- f) dopuszczenie podpiwniczenie budynków;

4) zasady ochrony środowiska, przyrody i krajobrazu:

- a) nakaz zapewnienia w zagospodarowaniu terenów ochrony siedlisk i stanowisk chronionych gatunków na podstawie przepisów odrębnych dotyczących ochrony gatunkowej dziko występujących roślin, zwierząt i grzybów oraz siedlisk,

- b) w celu ograniczenia emisji zanieczyszczeń do atmosfery nakaz stosowania do ogrzewania budynków oraz w prowadzonej działalności gospodarczej:
- niskoemisyjnych paliw dopuszczonych do stosowania w obowiązujących przepisach odrębnych,
 - urządzeń, rozwiązań technicznych i technologii zapewniających zachowanie dopuszczalnych przepisami poziomów emisji zanieczyszczeń do atmosfery,
- c) zakaz realizacji przedsięwzięć mogących zawsze znacząco oddziaływać na środowisko, z wyjątkiem: urządzeń i obiektów infrastruktury technicznej i komunikacyjnej,
- d) kwalifikacja terenów faktycznie zagospodarowanych w zakresie przestrzegania dopuszczalnych poziomów hałasu, zgodnie z przepisami odrębnymi dotyczącymi ochrony środowiska, jak dla terenów rekreacyjno - wypoczynkowych;
- 5) ustalenia w zakresie granic i sposobów zagospodarowania terenów podlegających ochronie, na podstawie przepisów odrębnych:**
- a) tereny znajdują się w granicach otuliny Trójmiejskiego Parku Krajobrazowego,
 - b) w granicach obszaru, o którym mowa w lit. a obowiązują nakazy, zakazy i ograniczenia wynikające z przepisów odrębnych,
 - c) tereny znajdują się w granicach Głównego Zbiornika Wód Podziemnych GZWP nr 111 Subniecka Gdańska,
 - d) w w granicach obszaru, o którym mowa w lit. c obowiązuje nakaz uwzględnienia odpowiednich przepisów odrębnych odnoszących się do jakości wód podziemnych i zasad ich ochrony oraz innych ustaleń planu w zakresie odprowadzania wód deszczowych i opadowych;
- 6) szczegółowe zasady i warunki scalania i podziału nieruchomości:**
- a) minimalna powierzchnia działki: 1000 m²,
 - b) minimalny front działki 20 m,
 - a) kąt położenia granic działek w stosunku do pasa drogowego - od 70° do 110°;
- 7) szczególne warunki zagospodarowania terenów oraz ograniczenia w ich użytkowaniu:** dla obiektów o wysokości równej i wyższej od 50 m ponad poziom terenu obowiązuje nakaz uwzględnienia odpowiednich przepisów odrębnych dotyczących zgłaszania projektowanych obiektów;
- 8) zasady modernizacji, rozbudowy i budowy systemów komunikacji:**
- a) obsługa komunikacyjna z przylegających dróg wyznaczonych na rysunku planu, zgodnie z ustaleniami zawartymi w § 5 planu,
 - b) dopuszczenie realizacji dojazdów niewyznaczonych na rysunku planu, pod warunkiem, że nie koliduje to z innymi ustaleniami planu i przepisami odrębnymi oraz pod warunkiem spełnienia następujących wymagań:
 - parametry dojazdów powinny zapewniać dostęp do drogi publicznej odpowiedni do przeznaczenia terenów i sposobu ich użytkowania,
 - szerokość dojazdów nie może być mniejsza niż 8 m,
 - dla dojazdów bez obustronnego przejazdu (zakończonych „ślepo”) obowiązuje nakaz realizacji placów manewrowych o wymiarach 12,5x12,5 umożliwiających dostęp pojazdom ratownictwa do wszystkich obsługiwanych przez nie działek budowlanych, z uwzględnieniem obowiązujących w tym zakresie przepisów odrębnych,
 - c) wskaźnik minimalnej ilości miejsc do parkowania - 2 miejsce do parkowania/dom letniskowy;
- 9) zasady modernizacji, rozbudowy i budowy infrastruktury technicznej:**
- a) zgodnie z ustaleniami zawartymi w § 6 planu,
 - b) uzbrojenie w infrastrukturę techniczną z istniejących i projektowanych sieci;

- 10) **sposób i termin tymczasowego zagospodarowania, urządzania i użytkowania terenów:** obowiązuje zakaz lokalizacji obiektów tymczasowych, nie związanych z realizacją inwestycji docelowych;
- 11) **stawka procentowa o której mowa w art. 36 ust. 4 ustawy z dnia 27 marca 2003 roku o planowaniu i zagospodarowaniu przestrzennym:** 20%.

§ 10. Dla terenów oznaczonych na rysunku planu symbolami **1MN** (o pow. 0,49 ha), **2MN** (o pow. 1,80 ha), **3MN** (o pow. 0,13 ha), **4MN** (o pow. 2,43 ha), ustala się:

- 1) **przeznaczenie:** zabudowa mieszkaniowa jednorodzinna;
- 2) **parametry i wskaźniki kształtowania zabudowy oraz zagospodarowania terenu:**
 - a) forma zabudowy – **wolnostojąca**,
 - b) maksymalna liczba budynków mieszkalnych na 1 działce budowlanej – **1**,
 - c) linie zabudowy zgodnie z rysunkiem planu,
 - d) maksymalna powierzchnia zabudowy - **30%** powierzchni działki budowlanej,
 - e) maksymalna intensywność zabudowy – **0,6**,
 - f) minimalna intensywność zabudowy – **0,01**,
 - g) minimalny udział procentowy powierzchni biologicznie czynnej - **40%** powierzchni działki budowlanej,
 - h) dopuszczenie realizacji garaży i budynków gospodarczych,
 - i) maksymalna wysokość zabudowy - **10 m**, za wyjątkiem budynków gospodarczych i garaży, dla których obowiązuje maksymalna wysokość zabudowy - **5 m**,
 - j) maksymalny poziom posadzki parteru: nie więcej niż **0,5 m** licząc od naturalnej rzędnej terenu w miejscu głównego wejścia do budynku,
 - k) kształt dachu: dachy symetryczne dwuspadowe lub wielospadowe o nachyleniu połaci **30°- 45°**, przy czym poza główną bryłą budynku dopuszczalne jest dowolne ukształtowanie połaci dachowych,
 - l) minimalna powierzchnia nowo wydzielanej działki budowlanej 1000 m²,
 - m) minimalna powierzchnia nowo wydzielonej działki budowlanej wskazana w lit. l nie dotyczy podziałów działek na cele infrastruktury technicznej i dojazdów niewydzielonych oraz w przypadku gdy działka została pomniejszona wskutek wydzielenia gruntu pod drogi oznaczone na rysunku planu;
- 3) **zasady ochrony i kształtowania ład przestrzennego oraz kształtowania krajobrazu:**
 - a) oznaczone na rysunku planu nieprzekraczalne linie zabudowy obowiązują dla nowych budynków oraz innych obiektów budowlanych realizowanych zgodnie z przeznaczeniem terenów,
 - b) obowiązuje nakaz ustawienia głównej kalenicy budynków równolegle lub prostopadle do przylegającej drogi, z tolerancją do 5°,
 - c) w zakresie kolorystyki budynków:
 - nakaz ograniczenia kolorystyki budynków do kolorów jasnych, pastelowych oraz zbliżonych do barw naturalnych materiałów typu cegła, kamień z dopuszczalnym deskowaniem, licowaniem cegła i kamieniem,
 - nakaz ograniczenia kolorystyki pokryć dachowych do tonacji naturalnej dachówki ceramicznej, czerwieni, brązów, szarości,
 - zakaz stosowania w wykończeniu budynków detalu architektonicznego w kolorach jaskrawych intensywnie żółtych, zielonych, fioletowych, różowych, niebieskich, pomarańczowych i czerwonych,
 - d) dopuszczenie realizacji parkingów i miejsc do parkowania, dojść pieszych, ścieżek rowerowych, urządzeń infrastruktury technicznej i obiektów z nimi związanych, w tym zbiorników retencyjnych oraz zieleni urządzonej,
 - e) dopuszczenie podpiwniczenie budynków;
- 4) **zasady ochrony środowiska, przyrody i krajobrazu:**

- a) nakaz zapewnienia w zagospodarowaniu terenów ochrony siedlisk i stanowisk chronionych gatunków na podstawie przepisów odrębnych dotyczących ochrony gatunkowej dziko występujących roślin, zwierząt i grzybów oraz siedlisk,
 - b) w celu ograniczenia emisji zanieczyszczeń do atmosfery nakaz stosowania do ogrzewania budynków oraz w prowadzonej działalności gospodarczej:
 - niskoemisyjnych paliw dopuszczonych do stosowania w obowiązujących przepisach odrębnych,
 - urządzeń, rozwiązań technicznych i technologii zapewniających zachowanie dopuszczalnych przepisami poziomów emisji zanieczyszczeń do atmosfery,
 - c) zakaz realizacji przedsięwzięć mogących zawsze znacząco oddziaływać na środowisko, z wyjątkiem: urządzeń i obiektów infrastruktury technicznej i komunikacyjnej,
 - d) kwalifikacja terenów faktycznie zagospodarowanych w zakresie przestrzegania dopuszczalnych poziomów hałasu, zgodnie z przepisami odrębnymi dotyczącymi ochrony środowiska, jak dla terenów zabudowy mieszkaniowej jednorodzinnej;
- 5) ustalenia w zakresie granic i sposobów zagospodarowania terenów podlegających ochronie, na podstawie przepisów odrębnych:**
- a) tereny znajdują się w granicach otuliny Trójmiejskiego Parku Krajobrazowego,
 - b) w granicach obszaru, o którym mowa w lit. a obowiązują nakazy, zakazy i ograniczenia wynikające z przepisów odrębnych,
 - c) tereny znajdują się w granicach Głównego Zbiornika Wód Podziemnych GZWP nr 111 Subniecka Gdańska,
 - d) w granicach obszaru, o którym mowa w lit. c obowiązuje nakaz uwzględnienia odpowiednich przepisów odrębnych odnoszących się do jakości wód podziemnych i zasad ich ochrony oraz innych ustaleń planu w zakresie odprowadzania wód deszczowych i opadowych;
- 6) szczególne zasady i warunki scalania i podziału nieruchomości:**
- a) minimalna powierzchnia działki 1000 m²,
 - b) minimalny front działki 20 m,
 - c) kąt położenia granic działek w stosunku do pasa drogowego - od 70° do 110°;
- 7) szczególne warunki zagospodarowania terenów oraz ograniczenia w ich użytkowaniu:**
- a) tereny 1MN, 2MN, 4MN częściowo znajdują się w strefie technologicznej od napowietrznych linii elektroenergetycznych 15 kV, obejmującej pas terenu o szerokości 14 m, tj. po 7 m od osi linii,
 - b) w strefie, o której mowa w lit. a obowiązuje zakaz lokalizowania budynków z pomieszczeniami przeznaczonymi na pobyt ludzi, składowania materiałów niebezpiecznych pożarowo, tworzenia hałd i nasypów, instalacji fotowoltaicznych, nasadzeń roślinności wysokiej (powyżej 3 m wysokości) i rozbudowanym systemie korzeniowym zagrażającej bezpieczeństwu oraz obowiązuje szerokość pasa wycinki podstawowej drzew na trasie linii, zgodnie z przepisami odrębnymi,
 - c) ustalenia określone w lit. b przestają obowiązywać po likwidacji lub skablowaniu napowietrznych linii elektroenergetycznych 15 kV,
 - d) dla obiektów o wysokości równej i wyższej od 50 m ponad poziom terenu obowiązuje nakaz uwzględnienia odpowiednich przepisów odrębnych dotyczących zgłaszania projektowanych obiektów;
- 8) zasady modernizacji, rozbudowy i budowy systemów komunikacji:**
- a) obsługa komunikacyjna z przylegających dróg wyznaczonych na rysunku planu, zgodnie z ustaleniami zawartymi w § 5 planu,
 - b) dopuszczenie realizacji dojazdów niewyznaczonych na rysunku planu, pod warunkiem, że nie koliduje to z innymi ustaleniami planu i przepisami odrębnymi oraz pod warunkiem spełnienia następujących wymagań:

- parametry dojazdów powinny zapewniać dostęp do drogi publicznej odpowiedni do przeznaczenia terenów i sposobu ich użytkowania,
- szerokość dojazdów nie może być mniejsza niż 8 m,
- dla dojazdów bez obustronnego przejazdu (zakończonych „ślepo”) obowiązuje nakaz realizacji placów manewrowych o wymiarach 12,5x12,5 umożliwiających dostęp pojazdom ratownictwa do wszystkich obsługiwanych przez nie działek budowlanych, z uwzględnieniem obowiązujących w tym zakresie przepisów odrębnych,

c) wskaźnik minimalnej ilości miejsc do parkowania - 2 miejsca do parkowania/mieszkanie;

9) zasady modernizacji, rozbudowy i budowy infrastruktury technicznej:

a) zgodnie z ustaleniami zawartymi w § 6 planu,

b) uzbrojenie w infrastrukturę techniczną z istniejących i projektowanych sieci;

10) sposób i termin tymczasowego zagospodarowania, urządzenia i użytkowania terenów: obowiązuje zakaz lokalizacji obiektów tymczasowych, nie związanych z realizacją inwestycji docelowych;

11) stawka procentowa o której mowa w art. 36 ust. 4 ustawy z dnia 27 marca 2003 roku o planowaniu i zagospodarowaniu przestrzennym: 20%.

§ 11. Dla terenów oznaczonych na rysunku planu symbolami **1R** (o pow. 0,81 ha), **2R** (o pow. 0,02 ha), ustala się:

1) **przeznaczenie:** tereny rolnicze;

2) **parametry i wskaźniki kształtowania zabudowy oraz zagospodarowania terenu:**

a) zakaz realizacji zabudowy,

b) dopuszczenie realizacji urządzeń infrastruktury technicznej związanej z gospodarką rolną oraz innych urządzeń infrastruktury technicznej, pod warunkiem zachowania zgodności z obowiązującymi przepisami odrębnymi, w tym z zakresu ochrony gruntów rolnych i leśnych;

3) **zasady ochrony środowiska, przyrody i krajobrazu:** nakaz zapewnienia w zagospodarowaniu terenów ochrony siedlisk i stanowisk chronionych gatunków na podstawie przepisów odrębnych dotyczących ochrony gatunkowej dziko występujących roślin, zwierząt i grzybów oraz siedlisk;

4) **ustalenia w zakresie granic i sposobów zagospodarowania terenów podlegających ochronie, na podstawie przepisów odrębnych:**

a) tereny znajdują się w granicach otuliny Trójmiejskiego Parku Krajobrazowego,

b) w granicach obszaru, o którym mowa w lit. a obowiązują nakazy, zakazy i ograniczenia wynikające z przepisów odrębnych,

c) tereny znajdują się w granicach Głównego Zbiornika Wód Podziemnych GZWP nr 111 Subniecka Gdańska,

d) w granicach obszaru, o którym mowa w lit. c obowiązuje nakaz uwzględnienia odpowiednich przepisów odrębnych odnoszących się do jakości wód podziemnych i zasad ich ochrony oraz innych ustaleń planu w zakresie odprowadzania wód deszczowych i opadowych;

5) **szczegółowe zasady i warunki scalania i podziału nieruchomości:** z uwzględnieniem obowiązujących w tym zakresie przepisach odrębnych;

6) **szczególne warunki zagospodarowania terenów oraz ograniczenia w ich użytkowaniu:**

a) tereny częściowo znajdują się w strefie technologicznej od napowietrznych linii elektroenergetycznych 15 kV, obejmującej pas terenu o szerokości 14 m, tj. po 7 m od osi linii,

b) w strefie, o której mowa w lit. a obowiązuje zakaz składowania materiałów niebezpiecznych pożarowo, tworzenia hałd i nasypów, instalacji fotowoltaicznych, nasadzeń roślinności wysokiej (powyżej 3 m wysokości) i rozbudowanym systemie korzeniowym zagrażającej bezpieczeństwu oraz obowiązuje szerokość pasa wycinki podstawowej drzew na trasie linii, zgodnie z przepisami odrębnymi,

- c) ustalenia określone w lit. b przestają obowiązywać po likwidacji lub skablowaniu napowietrznych linii elektroenergetycznych 15 kV,
- d) dla obiektów o wysokości równiej i wyższej od 50 m ponad poziom terenu obowiązuje nakaz uwzględnienia odpowiednich przepisów odrębnych dotyczących zgłaszania projektowanych obiektów;
- 7) **zasady modernizacji, rozbudowy i budowy systemów komunikacji:** obsługa komunikacyjna z przylegających dróg wyznaczonych na rysunku planu, zgodnie z ustaleniami zawartymi w § 5 planu;
- 8) **zasady modernizacji, rozbudowy i budowy infrastruktury technicznej:** zgodnie z ustaleniami zawartymi w § 6 planu;
- 9) **sposób i termin tymczasowego zagospodarowania, urządzenia i użytkowania terenów:** obowiązuje zakaz lokalizacji obiektów tymczasowych, nie związanych z realizacją inwestycji docelowych;
- 10) **stawka procentowa o której mowa w art. 36 ust. 4 ustawy z dnia 27 marca 2003 roku o planowaniu i zagospodarowaniu przestrzennym:** 1%.

§ 12. Dla terenów oznaczonych na rysunku planu symbolami **1KDD** (o pow. 0,14 ha), **2KDD** (o pow. 0,04 ha), ustala się:

- 1) **przeznaczenie:** droga publiczna klasy dojazdowej;
- 2) **zasady ochrony i kształtowania ład przestrzennego oraz kształtowania krajobrazu:** dopuszczenie realizacji miejsc parkingowych, chodników, dróg rowerowych oraz zieleni urządzonej, z uwzględnieniem obowiązujących w tym zakresie przepisów odrębnych;
- 3) **ustalenia w zakresie granic i sposobów zagospodarowania terenów podlegających ochronie, na podstawie przepisów odrębnych:**
 - a) tereny znajdują się w granicach otuliny Trójmiejskiego Parku Krajobrazowego,
 - b) w granicach obszaru, o którym mowa w lit. a obowiązują nakazy, zakazy i ograniczenia wynikające z przepisów odrębnych,
 - c) tereny znajdują się w granicach Głównego Zbiornika Wód Podziemnych GZWP nr 111 Subniecka Gdańska,
 - d) w granicach obszaru, o którym mowa w lit. c obowiązuje nakaz uwzględnienia odpowiednich przepisów odrębnych odnoszących się do jakości wód podziemnych i zasad ich ochrony oraz innych ustaleń planu w zakresie odprowadzania wód deszczowych i opadowych;
- 4) **szczegółowe zasady i warunki scalania i podziału nieruchomości:** z uwzględnieniem obowiązujących w tym zakresie przepisach odrębnych;
- 5) **szczególne warunki zagospodarowania terenów oraz ograniczenia w ich użytkowaniu:**
 - a) teren 1KDD częściowo znajduje się w strefie technologicznej od napowietrznych linii elektroenergetycznych 15 kV, obejmującej pas terenu o szerokości 14 m, tj. po 7 m od osi linii,
 - b) w strefie, o której mowa w lit. a obowiązuje zakaz składowania materiałów niebezpiecznych pożarowo, tworzenia hałd i nasypów, instalacji fotowoltaicznych, nasadzeń roślinności wysokiej (powyżej 3 m wysokości) i rozbudowanym systemie korzeniowym zagrażającej bezpieczeństwu oraz obowiązuje szerokość pasa wycinki podstawowej drzew na trasie linii, zgodnie z przepisami odrębnymi,
 - c) ustalenia określone w lit. b przestają obowiązywać po likwidacji lub skablowaniu napowietrznych linii elektroenergetycznych 15 kV,
 - d) dla obiektów o wysokości równiej i wyższej od 50 m ponad poziom terenu obowiązuje nakaz uwzględnienia odpowiednich przepisów odrębnych dotyczących zgłaszania projektowanych obiektów,
 - e) w zagospodarowaniu terenów przylegających do wód powierzchniowych należy uwzględnić obowiązujące przepisy odrębne z zakresu Prawa Wodnego, w tym nakaz zapewnienia do nich swobodnego dostępu;
- 6) **zasady modernizacji, rozbudowy i budowy systemów komunikacji:**
 - a) zgodnie z ustaleniami zawartymi w § 5 planu,

- b) szerokość dróg w liniach rozgraniczających, z uwzględnieniem lokalnych poszerzeń w rejonie skrzyżowań:
- 1KDD - 10 m, na odcinku plan ustala jedynie rezerwę terenową na rzecz poszerzenia istniejącej drogi o szerokości od 0 m do 3 m, zgodnie z rysunkiem planu,
 - 2KDD - plan ustala jedynie rezerwę terenową na rzecz poszerzenia istniejącej drogi o szerokości 4 m, zgodnie z rysunkiem planu;
- 7) **zasady modernizacji, rozbudowy i budowy infrastruktury technicznej:** zgodnie z ustaleniami zawartymi w § 6 planu;
- 8) **sposób i termin tymczasowego zagospodarowania, urządzenia i użytkowania terenów:** obowiązuje zakaz lokalizacji obiektów tymczasowych, nie związanych z realizacją inwestycji docelowych;
- 9) **stawka procentowa o której mowa w art. 36 ust. 4 ustawy z dnia 27 marca 2003 roku o planowaniu i zagospodarowaniu przestrzennym:** 1%.
- § 13. Dla terenu oznaczonego na rysunku planu symbolem 1KDW (o pow. 0,37 ha), ustala się:
- 1) **przeznaczenie:** droga wewnętrzna;
 - 2) **zasady ochrony i kształtowania ład przestrzennego oraz kształtowania krajobrazu:** dopuszczenie realizacji chodników oraz zieleni urządzonej, z uwzględnieniem obowiązujących w tym zakresie przepisów odrębnych;
 - 3) **ustalenia w zakresie granic i sposobów zagospodarowania terenów podlegających ochronie, na podstawie przepisów odrębnych:**
 - a) teren znajduje się w granicach otuliny Trójmiejskiego Parku Krajobrazowego,
 - b) w granicach obszaru, o którym mowa w lit. a obowiązują nakazy, zakazy i ograniczenia wynikające z przepisów odrębnych,
 - c) teren znajduje się w granicach Głównego Zbiornika Wód Podziemnych GZWP nr 111 Subniecka Gdańska,
 - d) w granicach obszaru, o którym mowa w lit. c obowiązuje nakaz uwzględnienia odpowiednich przepisów odrębnych odnoszących się do jakości wód podziemnych i zasad ich ochrony oraz innych ustaleń planu w zakresie odprowadzania wód deszczowych i opadowych;
 - 4) **szczegółowe zasady i warunki scalania i podziału nieruchomości:** z uwzględnieniem obowiązujących w tym zakresie przepisach odrębnych;
 - 5) **szczególne warunki zagospodarowania terenów oraz ograniczenia w ich użytkowaniu:**
 - a) teren częściowo znajduje się w strefie technologicznej od napowietrznych linii elektroenergetycznych 15 kV, obejmującej pas terenu o szerokości 14 m, tj. po 7 m od osi linii,
 - b) w strefie, o której mowa w lit. a obowiązuje zakaz składowania materiałów niebezpiecznych pożarowo, tworzenia hałd i nasypów, instalacji fotowoltaicznych, nasadzeń roślinności wysokiej (powyżej 3 m wysokości) i rozbudowanym systemie korzeniowym zagrażającej bezpieczeństwu oraz obowiązuje szerokość pasa wycinki podstawowej drzew na trasie linii, zgodnie z przepisami odrębnymi,
 - c) ustalenia określone w lit. b przestają obowiązywać po likwidacji lub skablowaniu napowietrznych linii elektroenergetycznych 15 kV,
 - d) dla obiektów o wysokości równej i wyższej od 50 m ponad poziom terenu obowiązuje nakaz uwzględnienia odpowiednich przepisów odrębnych dotyczących zgłaszania projektowanych obiektów;
 - 6) **zasady modernizacji, rozbudowy i budowy systemów komunikacji:**
 - a) zgodnie z ustaleniami zawartymi w § 5 planu,
 - b) szerokość drogi w liniach rozgraniczających: nieregularna od 8 do 15 m, zgodnie z rysunkiem planu, z uwzględnieniem lokalnych poszerzeń w rejonie skrzyżowań;
 - 7) **zasady modernizacji, rozbudowy i budowy infrastruktury technicznej:** zgodnie z ustaleniami zawartymi w § 6 planu;

- 8) **sposób i termin tymczasowego zagospodarowania, urządzania i użytkowania terenów:** obowiązuje zakaz lokalizacji obiektów tymczasowych, nie związanych z realizacją inwestycji docelowych;
- 9) **stawka procentowa o której mowa w art. 36 ust. 4 ustawy z dnia 27 marca 2003 roku o planowaniu i zagospodarowaniu przestrzennym:** 1%.

Rozdział 4. Przepisy końcowe

§ 14. W granicach planu traci moc miejscowy plan zagospodarowania przestrzennego fragmentów wsi: Będargowo, Bojano, Częstkowo, Dobrzewino, Donimierz, Głazica, Jeleńska Huta, Kamień, Kieleńska Huta, Kielno, Koleczkowo, Kowalewo, Leśno, Łebieńska Huta, Łebno, Przetoczyno, Rębiska, Szemud, Szemudzka Huta, Warzno, Zęblewo zatwierdzony Uchwałą Nr LVI/465/2006 Rady Gminy Szemud z dnia 25 października 2006 r. i ogłoszonego w Dzienniku Urzędowym Województwa Pomorskiego Nr 57, poz. 853 z dnia 8 marca 2007 r. zmienioną Uchwałą Nr XLI/376/2009 Rady Gminy Szemud z dnia 10 listopada 2009 i ogłoszoną w Dzienniku Urzędowym Województwa Pomorskiego Nr 166, poz. 3199 z dnia 8 grudnia 2009 r. oraz Uchwałą nr VI/39/2011 Rady Gminy Szemud z dnia 30 marca 2011 r. i ogłoszoną w Dzienniku Urzędowym Województwa Pomorskiego Nr 72, poz. 1521 z dnia 15 czerwca 2011 r. dla fragmentów obrębu geodezyjnego Jeleńska Huta, Kamień, Kielno i Kieleńska Huta, gmina Szemud.

§ 15. Wykonanie uchwały powierza się Wójtowi Gminy Szemud.

§ 16. Uchwała wchodzi w życie po upływie 14 dni od dnia jej publikacji w Dzienniku Urzędowym Województwa Pomorskiego.

Przewodnicząca Rady Gminy

Aleksandra Perz



GMINA SZEMUD

ZMIANY MIEJSCOWEGO PLANU ZAGOSPODAROWANIA PRZESTRZENNEGO DLA FRAGMENTÓW OBRĘBU GEODEZYJNEGO JELEŃSKA HUTA, KAMIEŃ, KIELNO I KIELEŃSKA HUTA, GMINA SZEMUD, OBSZARY D1, D2

RYSUNEK PLANU
ZAŁĄCZNIK NR 1 DO UCHWAŁY LV/679/2024
RADY GMINY SZEMUD Z DNIA 29 LUTEGO 2024 R.
SKALA 1:1000
OBRĘB KAMIEŃ

Oznaczenia obowiązujące:

- granice planu
- linie rozgraniczające tereny o różnym przeznaczeniu lub różnych zasadach zagospodarowania
- ▲ nieprzekraczalne linie zabudowy
- wymiarowanie rysunku planu (w metrach)
- napowietrzne linie elektroenergetyczne 15 kV dopuszczone do zamiany na sieci kablowe lub likwidacji

Przeznaczenie terenów:

- ML – tereny zabudowy rekreacji indywidualnej
- MN - tereny zabudowy mieszkaniowej jednorodzinnej
- R – tereny rolnicze
- KDD - teren drogi publicznej klasy dojazdowej
- KDW – teren drogi wewnętrznej

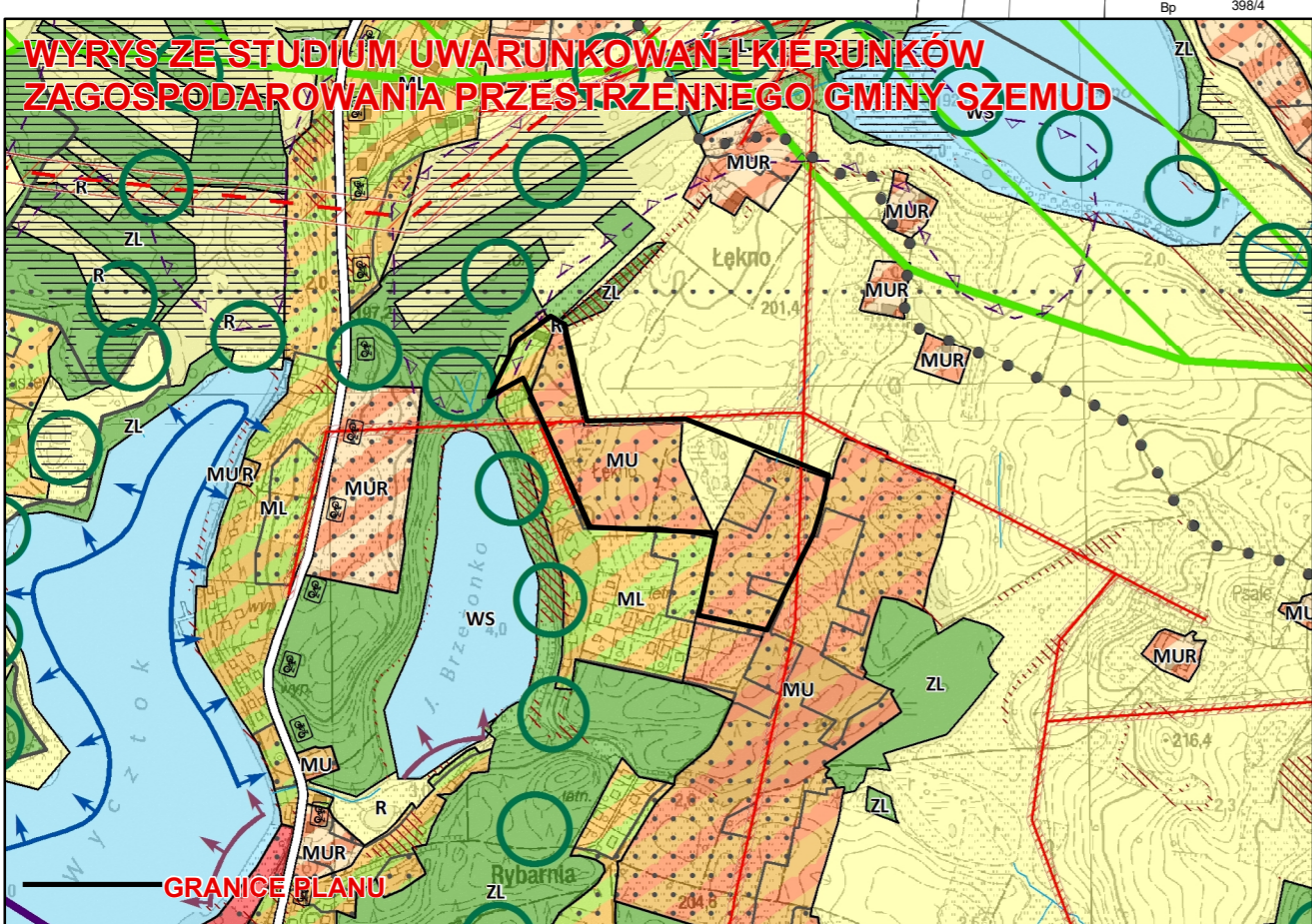
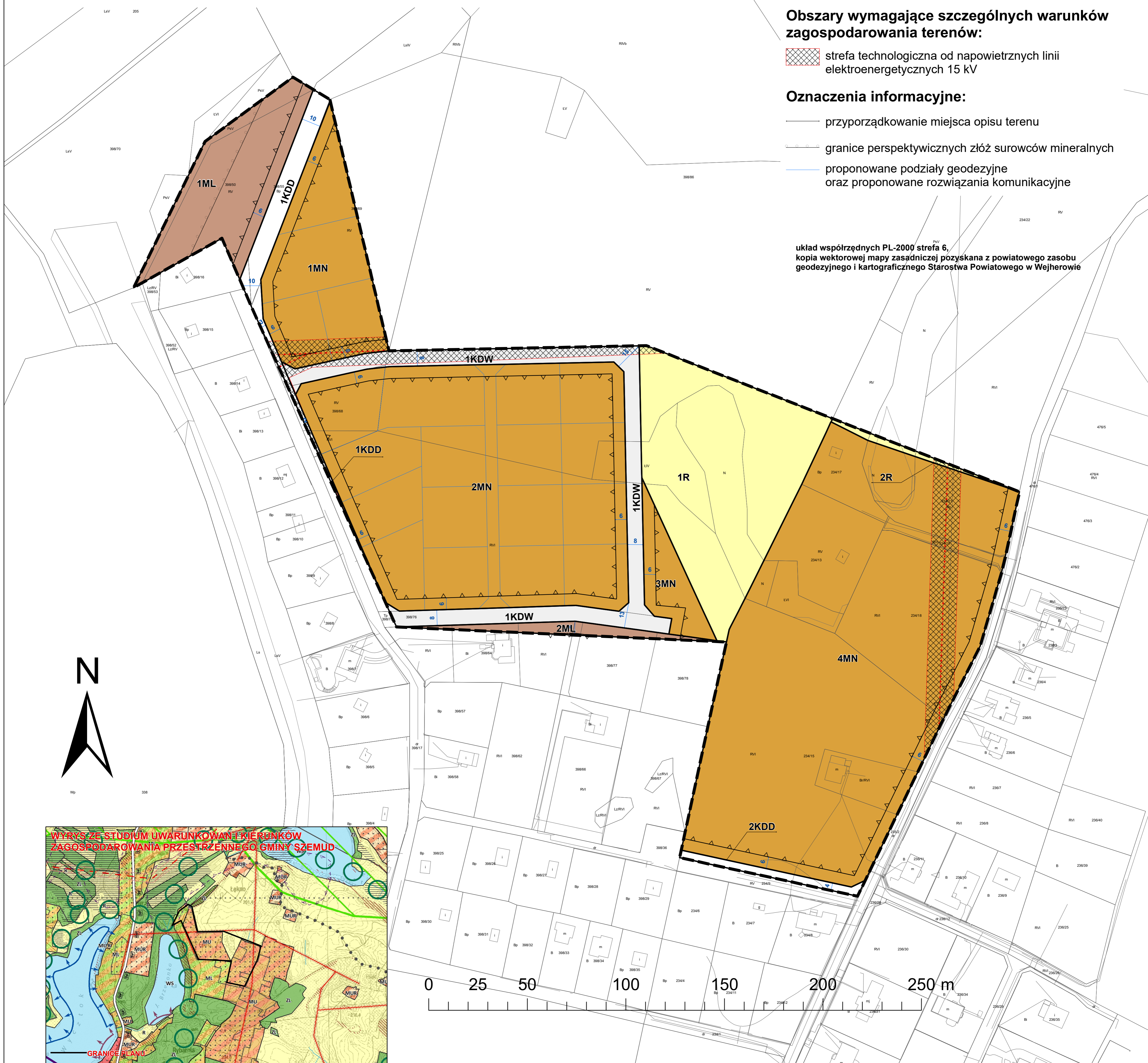
Obszary wymagające szczególnych warunków zagospodarowania terenów:

- strefa technologiczna od napowietrznych linii elektroenergetycznych 15 kV

Oznaczenia informacyjne:

- przyporządkowanie miejsca opisu terenu
- granice perspektywicznych złóż surowców mineralnych
- proponowane podziały geodezyjne oraz proponowane rozwiązania komunikacyjne

układ współrzędnych PL-2000 strefa 6,
kopia wektorowej mapy zasadniczej pozyskana z powiatowego zasobu geodezyjnego i kartograficznego Starostwa Powiatowego w Wejherowie



| OZNACZENIA STUDIUM | ZAGOSPODAROWANIE TERENU | UKŁAD KOMUNIKACYJNY | ŚRODOWISKO PRZYRODNICZE I ZAGADNIENIA KRAJOBRAZOWE | INFRASTRUKTURA TECHNICZNA |
|---|--|---|---|---|
| PODZIAŁ ADMINISTRACYJNY granice administracyjne gminy granice gmin sąsiednich nazwy wsi obrębów/Jednostek urbanistycznych DZIEDZICTWO KULTUROWE obiekty o walorach kulturowych ujęte w gminnej ewidencji zabytków obszarowe obiekty o walorach kulturowych ujęte w gminnej ewidencji zabytków obszary wsi historycznych strefy ekspozycji wsi historycznych proponowana granica parku kulturowego stanowiska w wojewódzkim rejestrze zabytków strefy ochronne stanowisk w wojewódzkim rejestrze zabytków stanowiska w wojewódzkiej ewidencji zabytków | MNMU - tereny zabudowy mieszkaniowej wielorodzinnej i zabudowy usługowej MU - tereny zabudowy mieszkaniowej (jednorodzinnej) zabudowy usługowej MUR - tereny zabudowy mieszkaniowej (jednorodzinnej), zabudowy usługowej oraz zabudowy zagrodowej RL - tereny rolnicze (rolnicze) RU - tereny obsługi produkcji w gospodarstwach rolnych, hodowlanych, ogrodnictwa oraz gospodarstwach leśnych i rybactwach UP - tereny zabudowy usług społecznych PU - tereny obiektów produkcyjnych, składowo-magazynowych i usług PU1 - tereny obiektów produkcyjnych, składowo-magazynowych i usług PU2 - tereny obiektów produkcyjnych, składowo-magazynowych i usług PU3 - tereny obiektów produkcyjnych, składowo-magazynowych i usług PE - tereny powierzchniowej eksploatacji ropy R - tereny rolne ZL - tereny lasów W5 - tereny wód powierzchniowych śródlądowych ZC - tereny cmentarne ZCZ - tereny cmentarne zamknięte IT - tereny obiektów i urządzeń infrastruktury technicznej planowany teren inwestycyjny trasy S6 tereny koncentracji usług | UKŁAD DROGOWY trasa kolejowa ekspresowa S6 linie drogi klasy 2 planowane drogi klasy 2 drogi lokalne wieloosłonowe węzły drogowe na projektowanej drodze S6 (wraz z nazwą) główne węzły jednociesnowe/krzyżowania na projektowanych drogach lokalne węzły drogowe jednociesnowe/krzyżowania na projektowanych drogach MDP (trasa S6) - miejsce obsługi podróży przejażdżki drogowe wielociesnowe przejścia dla dużych zwierząt przejścia dla małych zwierząt IT - tereny obiektów i urządzeń infrastruktury technicznej tereny koncentracji usług | ŚRODOWISKO PRZYRODNICZE I ZAGADNIENIA KRAJOBRAZOWE granice obszaru Natura 2000 granice parku krajobrazowego granice otuliny parku krajobrazowego granice rezerwuatu przyrody wraz z otuliną Powiatki przyrody użytki ekologiczne strefy ekologiczne strefy ekologiczne o znaczeniu subregionalnym korytarze ekologiczne o znaczeniu lokalnym korytarz wód płynących otwarte i zamknięte korytarz wodny melioracyjnych tereny i obszary górnicze rozpoznane i udokumentowane złoża kopalni (nie udokumentowane) tereny podmokłe obszary potencjalnie zagrożone ruchami masowymi ziemi w skrajnych warunkach pogodowych Główne Zbiorniki Wód Podziemnych otwarcia krajobrazowe do zachowania - stanowiska potencjalnie krajobrazowe gminy tereny wrażliwe na skutki zmian klimatu (skala przebiegu brzozy i niszczenia obwodowy biologicznej zieleni) strefa ekstremalnej ekspozycji i dominacji w krajobrazie planowanej trasy S6 - dominanta krajobrazowa dla doliny rzeki Kiełki i wsi Kamień oraz Janina Kamień i wsi Kamień. Wymaga sporządzenia szczegółowego projektu ochrony krajobrazu na etapie przygotowania i realizacji inwestycji budowlanej i projektowania szkieletu drzew oraz zielonej infrastruktury obszary szkodliwych roślin wymagających zmiany przeliczenia strefa szkodliwych roślin - 50m strefa szkodliwych roślin - 150m | INFRASTRUKTURA TECHNICZNA linie energetyczne najwyższych napięć strefa ograniczeń napowietrznych linii elektroenergetycznych najwyższych napięć napowietrzne linie elektroenergetyczne najwyższych napięć projektowane strefy ograniczeń napowietrznych linii elektroenergetycznych najwyższych napięć projektowane napowietrzne linie elektroenergetyczne wysokiego napięcia strefy ograniczeń napowietrznych linii elektroenergetycznych wysokiego napięcia napowietrzne linie elektroenergetyczne wysokiego napięcia projektowane strefy ograniczeń napowietrznych linii elektroenergetycznych wysokiego napięcia projektowane napowietrzne linie elektroenergetyczne średniego napięcia strefy ograniczeń linii elektroenergetycznych średniego napięcia gęstość wysokiego ciśnienia (DN 300) gęstość wysokiego ciśnienia (DN 500) strefy ochronne związane z ograniczeniami wynikającymi z urządzeń o mocy >100 kW |

Załącznik Nr 2 do uchwały Nr LV/679/2024
Rady Gminy Szemud
z dnia 29 lutego 2024 r.

Rozstrzygnięcie o sposobie rozpatrzenia uwag wniesionych do wyłożonego do publicznego wglądu projektu planu

§ 1. Na podstawie art. 20 ust. 1 Ustawy z dnia 27 marca 2003 r. o planowaniu i zagospodarowaniu przestrzennym (Dz. U. z 2023 r. poz. 977, ze zmianami) Rada Gminy Szemud stwierdza, że w trakcie wyłożenia do publicznego wglądu projektu **zmian miejscowego planu zagospodarowania przestrzennego dla fragmentów obrębu geodezyjnego Jeleńska Huta, Kamień, Kielno i Kieleńska Huta, gmina Szemud, Obszary D1, D2** nie wpłynęły żadne uwagi, nie zachodzi tym samym konieczność ich rozpatrzenia.

Załącznik Nr 3 do uchwały Nr LV/679/2024
Rady Gminy Szemud
z dnia 29 lutego 2024 r.

Rozstrzygnięcie o sposobie realizacji zapisanych w planie inwestycji z zakresu infrastruktury technicznej, które należą do zadań własnych gminy, oraz zasadach ich finansowania, zgodnie z przepisami o finansach publicznych

§ 1. Zgodnie z art. 20 ust. 1 ustawy z dnia 27 marca 2003 r. o planowaniu i zagospodarowaniu przestrzennym (Dz. U. z 2023 r. poz. 977, ze zmianami), Rada Gminy Szemud postanawia, co następuje:

- 1) na obszarze objętym **zmianami miejscowego planu zagospodarowania przestrzennego dla fragmentów obrębu geodezyjnego Jeleńska Huta, Kamień, Kielno i Kieleńska Huta, gmina Szemud, Obszary D1, D2**, przewiduje się następujące inwestycje z zakresu komunikacji i infrastruktury technicznej, które należą do zadań własnych gminy:
 - a) przebudowę i budowę dróg publicznych, oznaczonych symbolami KDD,
 - b) przebudowę sieci i urządzeń infrastruktury technicznej wodno – kanalizacyjnej, znajdującej się w terenach oznaczonych symbolami KDD;
- 2) nie określa się harmonogramu realizacji wymienionych inwestycji;
- 3) inwestycje o których mowa w pkt. 1 będą finansowane z budżetu Gminy Szemud, a także ze środków zewnętrznych, zgodnie z obowiązującymi w tym zakresie przepisami odrębnymi.

Załącznik Nr 4 do uchwały Nr LV/679/2024

Rady Gminy Szemud

z dnia 29 lutego 2024 r.

Zalacznik4.gml

Dane przestrzenne, o których mowa w art. 67a ust. 3 i 5 ustawy z dnia 27 marca 2003 r. o planowaniu i zagospodarowaniu przestrzennym (j.t. Dz.U. z 2020 r. poz. 293 z późn. zm.) ujawnione zostaną po kliknięciu w ikonę