

UCHWAŁA NR XXXIII/328/2013
RADY GMINY SZEMUD

z dnia 31 stycznia 2013 r.

**w sprawie uchwalenia zmian studium uwarunkowań i kierunków zagospodarowania
przestrzennego gminy Szemud dot. fragmentów wsi Bojano**

Na podstawie art. 12 w związku z art.9 ustawy z dnia 27 marca 2003 roku o planowaniu i zagospodarowaniu przestrzennym (Dz.U. z 2003 r. Nr 80, poz.717 z późniejszymi zmianami) i w związku z Rozporządzeniem Ministra Infrastruktury z dnia 28 kwietnia 2004 r. w sprawie zakresu projektu studium uwarunkowań i kierunków zagospodarowania przestrzennego i art. 18 ust.2 pkt 5, art.40 ust.1 ustawy z dnia 8 marca 1990 r. o samorządzie gminnym (Dz. U. z 2001 r. Nr 142, poz.1591, z późniejszymi zmianami)

Rada Gminy Szemud uchwała zmianę Studium uwarunkowań i kierunków zagospodarowania przestrzennego gminy Szemud dot. fragmentów wsi Bojano

§ 1.

Zgodnie z uchwałą nr LIV/518/2010 z dnia 21 września 2010r. w sprawie przystąpienia do sporządzania zmian studium uwarunkowań i kierunków zagospodarowania przestrzennego gminy Szemud dot. fragmentów wsi Bojano, zmienia się ustalenia Studium uwarunkowań i kierunków zagospodarowania przestrzennego gminy Szemud, zatwierdzonego uchwałą nr XLI/364/2002 Rady Gminy Szemud z dnia 20 marca 2002r. (z późniejszymi zmianami), na obszarach wyznaczonych na załączniku nr 1 do niniejszej uchwały i oznaczonych symbolami od Z 21 do Z 2 8 o powierzchni łącznej 22,03 ha

1. Obszar zmiany oznaczonej symbolami Z 21 przeznacza się na:
 - 1) fragment południowo - wschodni (jak na załączniku nr 1) : na lasy,
 - 2) pozostały obszar (jak na załączniku nr 1) : na cele budownictwa mieszkaniowego.
2. Obszar zmiany oznaczonej symbolem Z 22 przeznacza się na :
 - 1) fragment południowo - zachodni (jak na załączniku nr 1): na cele budownictwa mieszkaniowego,
 - 2) pozostały obszar (jak na załączniku nr 1): na lasy.
3. Obszar zmiany oznaczonej symbolem Z 23 – Z 25 oraz Z 28 przeznacza się w całości na cele budownictwa mieszkaniowego.
4. Obszar zmiany oznaczonej symbolem Z 26 przeznacza się na:
 - 1) fragment południowy i zachodni (jak na załączniku nr 1): na lasy,
 - 2) pozostały obszar (jak na załączniku nr 1): na cele budownictwa mieszkaniowego.
5. Obszar zmiany oznaczonej symbolem Z 27 przeznacza się na:
 - 1) fragment południowo-wschodni (jak na załączniku nr 1): na lasy,
 - 2) pozostały obszar (jak na załączniku nr 1): na cele budownictwa mieszkaniowego.

§ 2.

Integralną częścią uchwały jest :

- 1) rysunek zmiany fragmentów studium w skali 1:25 000, stanowiący załącznik nr 1 do uchwały,

2) rozstrzygnięcie o sposobie rozpatrzenia uwag do projektu zmiany fragmentów studium, stanowiące załącznik nr 2 do uchwały,

3) tekst jednolity Studium uwarunkowań i kierunków zagospodarowania przestrzennego gminy Szemud, stanowiący załącznik nr 3 do uchwały,

4) rysunek jednolity Studium uwarunkowań i kierunków zagospodarowania przestrzennego gminy Szemud, stanowiący załącznik nr 4 do uchwały.

§ 3.

1. Dopuszcza się lokalizację wież i stacji bazowych telefonii komórkowej zgodnie z przepisami odrębnymi.

2. Dla obszarów oznaczonych symbolami Z19 i Z20 winien być wykonany miejscowy plan zagospodarowania przestrzennego.

3. Dla fragmentu obszaru Z20 (działka nr 202/3, 202/4, 202/5 i 203/7) winna być wykonana zmiana przeznaczenia gruntów rolnych na cele nierolnicze.

4. Dla obszarów oznaczonych symbolami Z21 - Z27 winna być wykonana zmiana miejscowego planu zagospodarowania przestrzennego.

5. Dla fragmentu obszaru Z21, Z22 oraz Z25 (dz. 393/28 dz. 213 i dz. 362/3) winna być wykonana zmiana przeznaczenia gruntów leśnych na nieleśne.

§ 4.

Tracą moc we fragmentach objętych granicami niniejszej zmiany ustalenia Studium uwarunkowań i kierunków zagospodarowania przestrzennego gminy Szemud, uchwała nr XLI/364/2002 Rady Gminy Szemud z dnia 20 marca 2002r. (z późniejszymi zmianami).

§ 5.

Wykonanie uchwały powierza się Wójtowi Gminy Szemud.

§ 6.

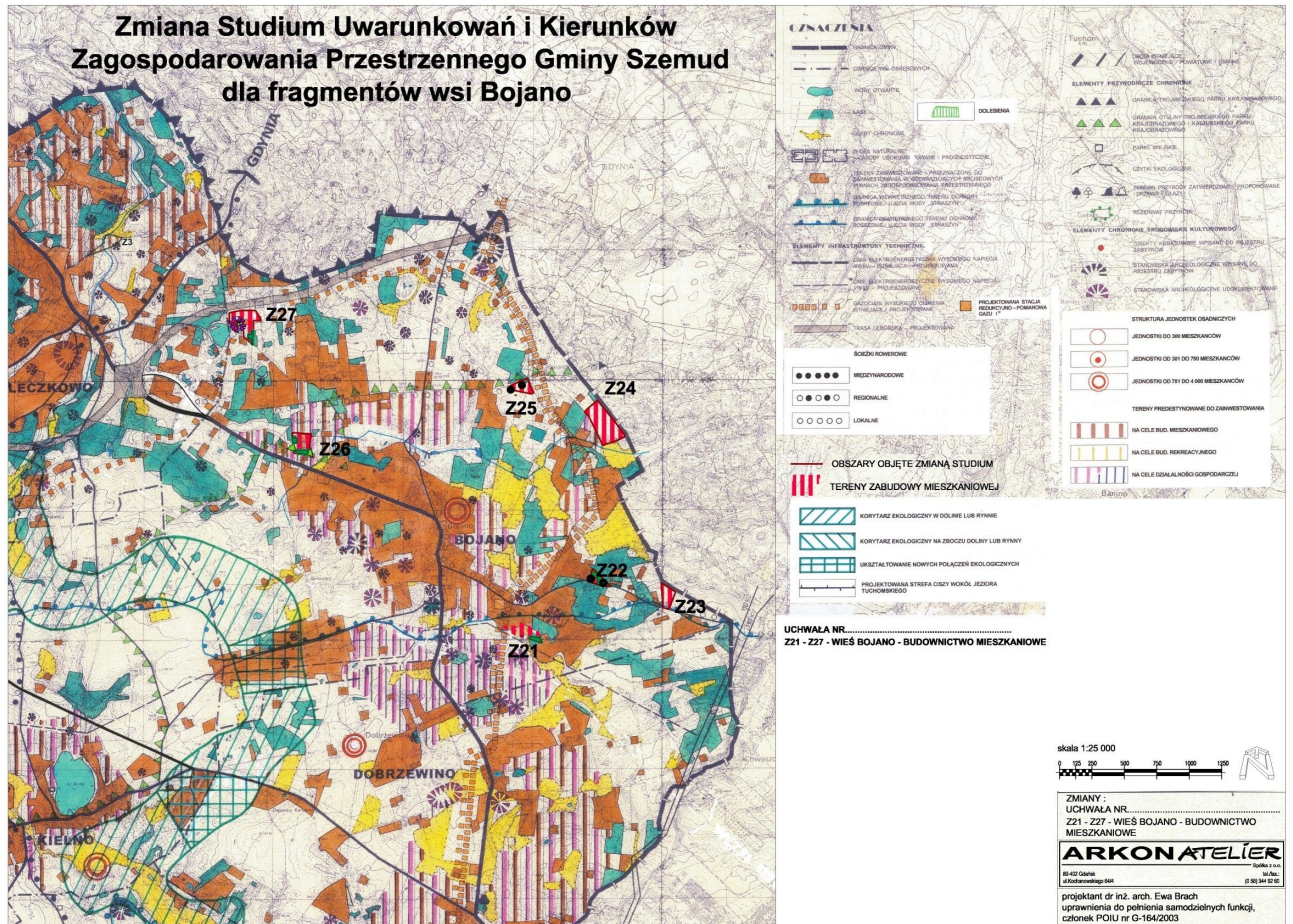
Uchwała wchodzi w życie z dniem jej podjęcia.

Przewodniczący Rady
Gminy

mgr Grzegorz Lasowski

Załącznik Nr 1 do Uchwały Nr XXXIII/328/2013
 Rady Gminy Szemud
 z dnia 31 stycznia 2013 r.

Rysunek zmiany fragmentów studium w skali 1:25 000



Załącznik Nr 2 do Uchwały Nr XXXIII/328/2013
Rady Gminy Szemud
z dnia 31 stycznia 2013 r.

Rozstrzygnięcie o sposobie rozpatrzenia uwag do projektu zmiany fragmentów studium.

Podczas dyskusji nad wyłożonym do wglądu projektem Studium Uwarunkowań i Kierunków Zagospodarowanie Przestrzennego Gminy Szemud Państwo Krystyna i Tomasz Żygowscy w dniu 1.10.2012 zgłosili uwagę.

1. Uwaga dotyczyła:

1) Postulują o zachowanie pasa izolacyjnego o szerokości 25 m od istniejących obowiązującym planie zagospodarowania przestrzennego terenów produkcyjno-usługowych.

Rozstrzygnięcie o sposobie rozpatrzenia uwagi: uwaga nieuwzględniona.

- Szczegółowe rozwiązania dotyczące zagospodarowania działek zostaną zaproponowane i ustalone na etapie sporządzenia zmiany miejscowego planu zagospodarowania przestrzennego.

