

**UCHWAŁA NR III/13/2014
RADY GMINY SZEMUD**

z dnia 30 grudnia 2014 r.

w sprawie uchwalenia miejscowego planu zagospodarowania przestrzennego dla fragmentów wsi Kamień i wsi Szemud w gminie Szemud.

Na podstawie art. 18 ust. 2 pkt 5 ustawy z dnia 8 marca 1990 r. o samorządzie gminnym (tj. Dz. U. 2013 r., poz. 594, ze zm.) oraz art. 20 w związku ustawy z dnia 27 marca 2003 r. o planowaniu i zagospodarowaniu przestrzennym (tj. Dz. U. 2012 r., poz. 647 z późn. zm.), w związku z Uchwałą Rady Gminy Szemud nr XX/179/2012 z dnia 01.03.2012 r w sprawie przystąpienia do sporządzenia miejscowego planu zagospodarowania przestrzennego fragmentów wsi Kamień i Szemud, po stwierdzeniu, iż miejscowy plan zagospodarowania przestrzennego nie narusza ustaleń „Studium uwarunkowań i kierunków zagospodarowania przestrzennego gminy Szemud” zatwierdzonego uchwałą nr XLI/364/2002 Rady Gminy w Szemudzie z dnia 20.03.2002r (ze zm.), Rada Gminy Szemud uchwała, co następuje:

§ 1.

1. Uchwała się miejscowy plan zagospodarowania przestrzennego fragmentu wsi Kamień dla części działki nr 436 w gminie Szemud oraz fragmentu wsi Szemud dla części działek nr 852 i 854 w gminie Szemud.

§ 2.

1. Integralną częścią uchwały jest:

- a) Rysunek miejscowego planu zagospodarowania przestrzennego fragmentu wsi Kamień (załącznik graficzny nr 1).
- b) Rysunek miejscowego planu zagospodarowania przestrzennego fragmentu wsi Szemud (załącznik graficzny nr 2).
- c) Rozstrzygnięcie o sposobie realizacji inwestycji należących do zadań własnych gminy (załącznik nr 3).
- d) Rozstrzygnięcie o sposobie rozpatrzenia uwag zgłoszonych do wyłożonego projektu miejscowego planu zagospodarowania przestrzennego (załącznik nr 4).

§ 3.

Ustalenia w/w planu są następujące:

1. Karta terenu nr 1 – dot. załącznika graficznego nr 1 obręb Kamień, nr działki 436 Symbole na rysunku planu - 1.KDD - projektowana droga

1) KLASA ULICY:
1.KDD – DROGA DOJAZDOWA.
2) JEZDNIE, PASY RUCHU, CHODNIKI, ŚCIEŻKI ROWEROWE:
a) 1/2 – jedna jezdnia o szer. min 6 m, dwa pasy ruchu, szerokość ścieżki rowerowej zgodnie z przepisami odrębnymi,
b) Szerokość w liniach rozgraniczających - 10 m.
3) ZASADY OCHRONY I KSZTAŁTOWANIA ŁADU PRZESTRZENNEGO:
a) Nie ustala się.
4) ZASADY I WARUNKI SCALANIA I PODZIAŁU NIERUCHOMOŚCI:
a) Dopuszcza się podziały nieruchomości wzdłuż linii rozgraniczających tereny.
5) ZASADY OCHRONY ŚRODOWISKA, PRZYRODY I KRAJOBRAZU KULTUROWEGO:
a) Należy zabezpieczyć teren leśny przed szkodliwym oddziaływaniem wód opadowych z powierzchni utwardzonych.
b) Należy zabezpieczyć drogę przed zalewaniem w terenie o większych spadkach. Ewentualne skarpy należy zabezpieczyć przed procesami erozyjnymi i osuwaniem się mas ziemnych.
6) ZASADY OCHRONY DZIEDZICTWA KULTUROWEGO I ZABYTKÓW ORAZ DÓBR KULTURY

WSPÓLCZESNEJ:
a) Nie występują.
7) TERENY LUB OBIEKTY PODLEGAJĄCE OCHRONIE NA PODSTAWIE PRZEPISÓW ODREBNYCH:
a) Tereny znajdują się w granicach Trójmiejskiego Parku Krajobrazowego - obowiązują przepisy uchwały Sejmiku Województwa Pomorskiego nr 143/VII/11 z dnia 27 kwietnia 2011r (Dz. Urz. Woj. Pomorskiego nr 66, poz. 1458 z dnia 2.06.2011 r.).
b) Wszelka planowana zabudowa stała i tymczasowa o wysokości równej i wyższej niż 50m nad poziom terenu wymaga zgłoszenia do Szefostwa Służby Ruchu Lotniczego Sił Zbrojnych przed wydaniem decyzji pozwolenia na budowę.
8) ZASADY MODERNIZACJI, BUDOWY I ROZBUDOWY SYSTEMÓW INFRASTRUKTURY TECHNICZNEJ:
a) Dopuszcza się lokalizację sieci infrastruktury technicznej w linii rozgraniczenia drogi, poza pasem drogowym.
b) Linie telekomunikacyjne elektroenergetyczne niskiego i średniego napięcia należy układać doziemnie,
c) Odprowadzenie wód opadowych do rowów przydrożnych.
9) TYMCZASOWE ZAGOSPODAROWANIE, URZĄDZANIE I UŻYTKOWANIE TERENU:
a) Jak w stanie istniejącym
10) STAWKA SŁUŻĄCA NALICZANIU OPŁATY NA PODST. ART 36 ZWIĄZANEJ ZE WZROSTEM WARTOŚCI NIERUCHOMOŚCI W WYNIKU UCHWALENIA PLANU:
a) 0%

2. Karta terenu nr 2 dot. załącznika graficznego Nr 2 obręb, Szemud nr działki 852 i 854 Symbole na rysunku planu - 2.KDD – projektowana droga

1) KLASA ULICY:
2.KDD – DROGA DOJAZDOWA.
2) JEZDNIE, PASY RUCHU, CHODNIKI, ŚCIEŻKI ROWEROWE:
a) 1/2 – jedna jezdnia o szer. min 6 m, dwa pasy ruchu, szerokość ścieżki rowerowej zgodnie z przepisami odrębnymi
b) Szerokość w liniach rozgraniczających - 10m.
3) ZASADY OCHRONY I KSZTAŁTOWANIA ŁADU PRZESTRZENNEGO:
a) Nie ustala się.
4) ZASADY I WARUNKI SCALANIA I PODZIAŁU NIERUCHOMOŚCI:
a) Dopuszcza się podziały nieruchomości wzdłuż linii rozgraniczających tereny.
5) ZASADY OCHRONY ŚRODOWISKA, PRZYRODY I KRAJOBRAZU KULTUROWEGO:
a) Należy zabezpieczyć teren leśny przed szkodliwym oddziaływaniem wód opadowych z powierzchni utwardzonych.
6) ZASADY OCHRONY DZIEDZICTWA KULTUROWEGO I ZABYTKÓW ORAZ DÓBR KULTURY WSPÓLCZESNEJ:
a) Nie występują.
7) TERENY LUB OBIEKTY PODLEGAJĄCE OCHRONIE NA PODSTAWIE PRZEPISÓW ODREBNYCH:
a) Tereny znajdują się w granicach Trójmiejskiego Parku Krajobrazowego - obowiązują przepisy uchwały Sejmiku Województwa Pomorskiego nr 143/VII/11 z dnia 27 kwietnia 2011r (Dz. Urz. Woj. Pomorskiego nr 66, poz. 1458 z dnia 2.06.2011 r.).
b) Wszelka planowana zabudowa stała i tymczasowa o wysokości równej i wyższej niż 50m nad poziom terenu wymaga zgłoszenia do Szefostwa Służby Ruchu Lotniczego Sił Zbrojnych przed wydaniem decyzji pozwolenia na budowę.
8) ZASADY MODERNIZACJI, BUDOWY I ROZBUDOWY SYSTEMÓW INFRASTRUKTURY TECHNICZNEJ:
a) Dopuszcza się lokalizację sieci infrastruktury technicznej w linii rozgraniczenia drogi, poza pasem drogowym,
b) Linie telekomunikacyjne elektroenergetyczne niskiego i średniego napięcia należy układać doziemnie,
c) Zachować istniejące wjazdy dróg gospodarczych,
d) W miejscach przecinania dróg należących do Nadleśnictwa przez sieci infrastruktury technicznej wprowadzić rury osłonowe,
e) Odprowadzenie wód opadowych do rowów przydrożnych.
9) TYMCZASOWE ZAGOSPODAROWANIE, URZĄDZANIE I UŻYTKOWANIE TERENU:
a) Jak w stanie istniejącym
10) STAWKA SŁUŻĄCA NALICZANIU OPŁATY NA PODST. ART 36 ZWIĄZANEJ ZE WZROSTEM

WARTOŚCI NIERUCHOMOŚCI W WYNIKU UCHWALENIA PLANU:

a) 0%

§ 4.

Wykonanie uchwały powierza się Wójtowi Gminy Szemud.

§ 5.

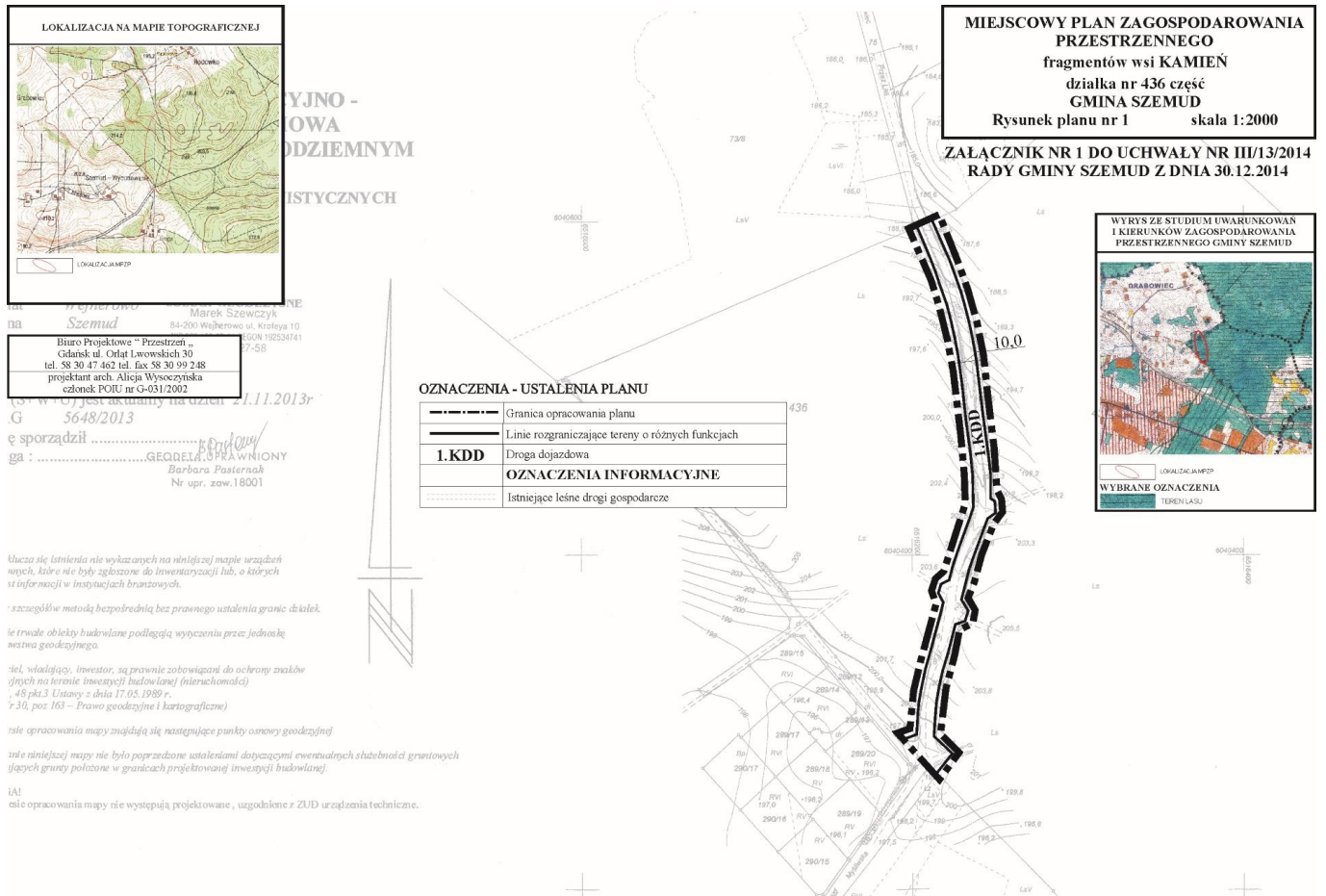
Uchwała wchodzi w życie z upływem 14 dni od ogłoszenia w Dzienniku Urzędowym Województwa Pomorskiego.

Przewodnicząca Rady Gminy

Aleksandra Perz

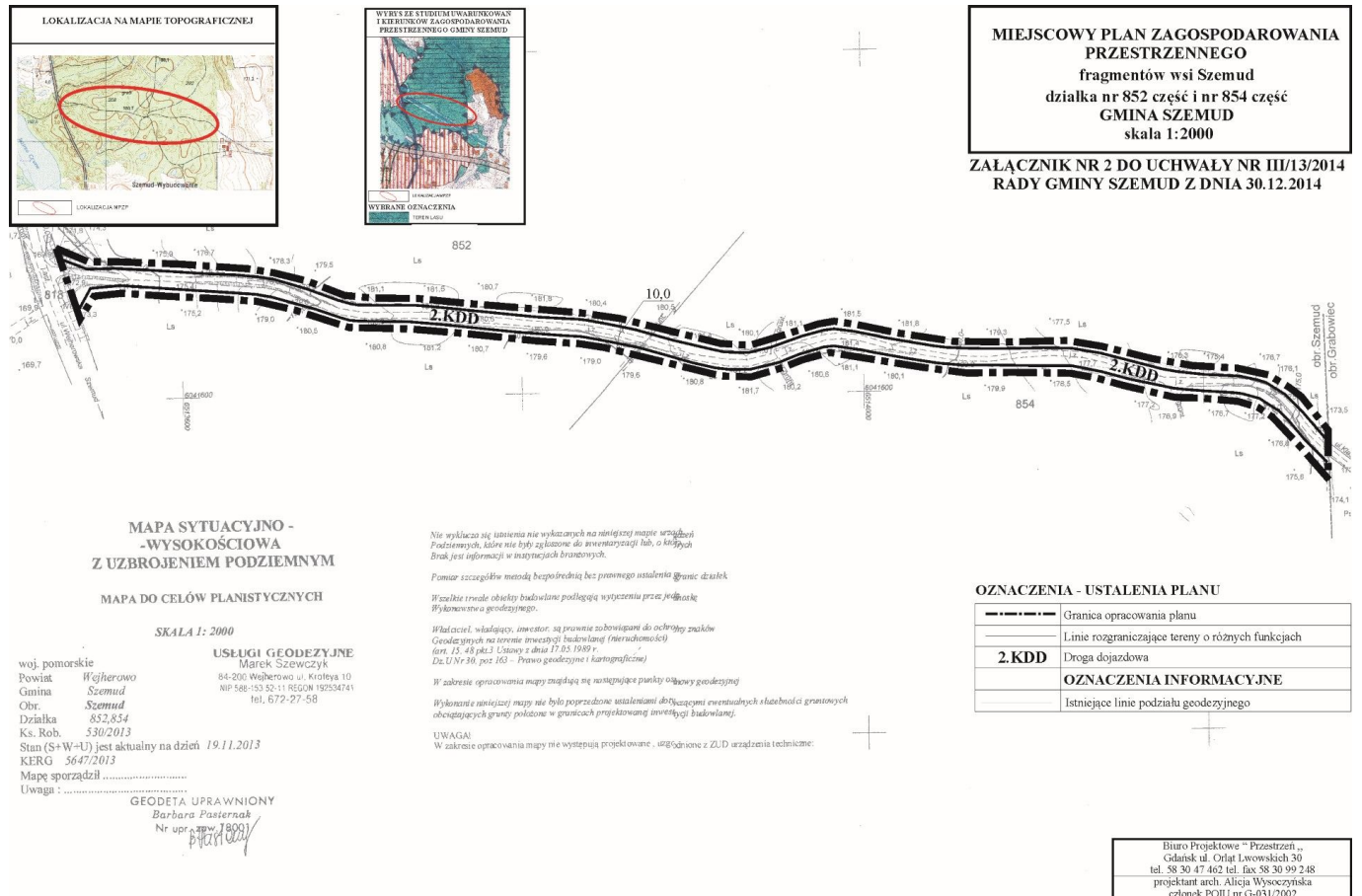
Załącznik Nr 1 do Uchwały Nr III/13/2014
Rady Gminy Szemud
z dnia 30 grudnia 2014 r.

Rysunek miejscowego planu zagospodarowania przestrzennego fragmentu wsi Kamiień



Załącznik Nr 2 do Uchwały Nr III/13/2014
Rady Gminy Szemud
z dnia 30 grudnia 2014 r.

Rysunek miejscowego planu zagospodarowania przestrzennego fragmentu wsi Szemud



Rozstrzygnięcie o sposobie realizacji inwestycji należących do zadań własnych gminy.

I. Inwestycje infrastruktury technicznej objęte ustaleniami i obszarem planu

Zasady obsługi oraz charakterystyka rozwiązań infrastruktury technicznej, w tym komunikacyjnej, fragmentu wsi Kamień i Szemud określone w ustaleniach miejscowego planu zagospodarowania przestrzennego – tj. w uchwale Rady Gminy Szemud w sprawie uchwalenia planu oraz w części graficznej planu stanowiącej jej integralną część.

W zakresie należącym do zadań własnych Gminy Szemud zapisano w planie następujące inwestycje infrastrukturalne:

1. Modernizacja, rozbudowa i budowa układu komunikacyjnego, obejmująca:

1) Układ drogowy uzupełniający:

a) publiczne drogi dojazdowe oznaczone na rysunku planu symbolami:

- 1.KDD stanowiącą powiązanie pomiędzy drogami gminnymi (poza obszarem planu);
- 2.KDD stanowiącą powiązanie drogi gminnej z drogą wojewódzką nr 224 (poza obszarem planu),

II. Zasady finansowania inwestycji z zakresu infrastruktury technicznej, które należą do zadań własnych Gminy

Finansowanie inwestycji z zakresu infrastruktury technicznej odbywać się będzie poprzez:

1) wydatki z budżetu gminy;

2) finansowanie i współfinansowanie środkami zewnętrznymi, poprzez budżet gminy w ramach m.in.:

- a) finansowania inwestycji drogowych,
- b) dotacji samorządu województwa,
- c) dotacji unijnych,
- d) dotacji i pożyczek z funduszy celowych,
- e) innych kredytów i pożyczek bankowych,
- f) innych środków zewnętrznych.

3) Udział inwestorów w finansowaniu w ramach porozumień o charakterze cywilno-prawnym, w tym w formie partnerstwa publiczno-prywatnego.

III. Przygotowanie, realizacja i finansowanie inwestycji należących do zadań własnych Gminy

Inwestycje komunikacyjne – bezpośrednie przygotowanie, realizację i obsługę finansowania realizują właściwe jednostki organizacyjne.

W realizacji inwestycji, ich planowaniu, przygotowaniu i koordynacji będą wykorzystane ustalenia wynikające z obowiązujących dokumentów dotyczących problematyki, m.in.:

- Strategii Rozwoju Gminy Szemud
- Wieloletni Plan Inwestycyjny.

Ustalenia realizacyjne, wynikające z planowania i koordynowania zakresu i finansowania inwestycji, dokonane z uwzględnieniem dokumentów jw. oraz corocznych budżetów gminy - określające terminy, zakresy (w tym także etapowanie) realizacji oraz wielkość i strukturę finansowania inwestycji,

dokonywane zgodnie z przepisami o finansach publicznych oraz wewnętrznymi uregulowaniami obowiązującymi w Gminie Szemud- nie wymagają wprowadzania zmian do niniejszego rozstrzygnięcia.

Załącznik Nr 4 do Uchwały Nr III/13/2014

Rady Gminy Szemud

z dnia 30 grudnia 2014 r.

Rozstrzygnięcie o sposobie rozpatrzenia uwag zgłoszonych do wyłożonego projektu miejscowego planu zagospodarowania przestrzennego.

Projekt miejscowego planu zagospodarowania przestrzennego wyłożony był do publicznego wglądu w dniach od 19 listopada 2014 r. do 10 grudnia 2014 r.

Dyskusja publiczna nad przyjętymi w projekcie zmiany planu ustaleniami odbyła się 27 grudnia 2014 r.

W ustalonym terminie tj. do 24 grudnia 2014 r. nie wpłynęła żadna uwaga.