

**UCHWAŁA NR XXIV/285/2016
RADY GMINY SZEMUD**

z dnia 21 października 2016 r.

w sprawie przystąpienia do sporządzenia miejscowego planu zagospodarowania przestrzennego dla fragmentu obrębu geodezyjnego Szemud, gmina Szemud.

Na podstawie art. 18 ust. 2 pkt 5 ustawy z dnia 8 marca 1990r. o samorządzie gminnym (jednolity tekst Dz. U. z 2016 poz. 446 z późn. zm.) oraz art. 14 ust. 1, 2 ustawy z dnia 27 marca 2003r. o planowaniu i zagospodarowaniu przestrzennym (Dz. U. z 2016 r. poz. 778, z późn. zm.) Rada Gminy uchwala, co następuje:

§ 1. 1. Przystępuje się do sporządzenia miejscowego planu zagospodarowania przestrzennego dla fragmentu obrębu geodezyjnego Szemud, gmina Szemud zgodnie z §1 ust. 2 niniejszej uchwały.

2. Granice obszaru objętego uchwałą przedstawione zostały na załączniku graficznym numer 1 do niniejszej uchwały stanowiącym jej integralną część.

§ 2. 1. Wykonanie uchwały powierza się Wójtowi Gminy Szemud.

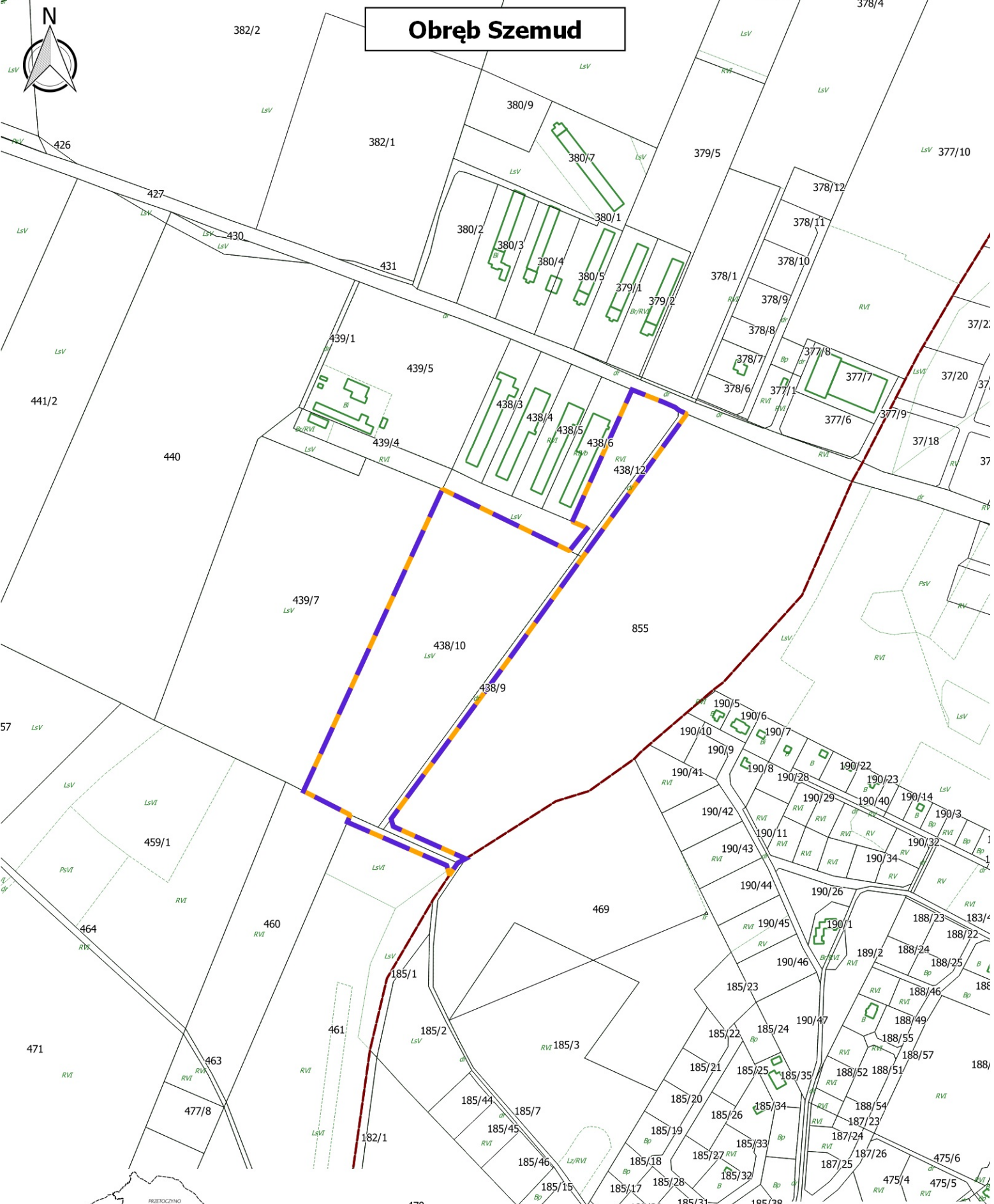
§ 3. Uchwała wchodzi w życie z dniem podjęcia i podlega ogłoszeniu przez wywieszenie na tablicy ogłoszeń Urzędu Gminy Szemud.

Przewodnicząca Rady Gminy

Aleksandra Perz



Obręb Szemud



Załącznik nr 1 do Uchwały Nr XXIV/285/2016 Rady Gminy Szemud z dnia 21 października 2016

Skala 1:5 000

- Legenda**
-  granice obszaru objętego uchwałą
 -  granice działek
 -  budynki
 -  granice użytków

Uzasadnienie

Opracowanie przedmiotowego miejscowego planu zagospodarowania przestrzennego wynika z nowych potrzeb związanych z rozwojem miejscowości Szemud, gmina Szemud.

Dokonana przez Wójta Gminy analiza, pozwoliła powziąć decyzję o zasadności opracowania zmiany miejscowego planu dla stosownych obszarów. Ważąc na powyższe, korzystając ze swych ustawowych uprawnień recypowanych na gruncie ustaw: 1) ustawy o samorządzie gminnym i 2) ustawy o planowaniu i zagospodarowaniu przestrzennym – po przedłożeniu przez Wójta Gminy pod rozwagę możliwości sporządzenia stosownego miejscowego planu zagospodarowania przestrzennego uznano, iż jest to zamierzenie zewsząd zasadne. Powzięta uchwała stanowi zatem wyraz woli Rady Gminy względem kształtowania przestrzeni na terenie gminy. Powyższe wpisuje się w instytucję tzw. władztwa planistycznego gminy i jest przejawem racjonalnego gospodarowania przestrzenią gminy. Proponowanym przeznaczeniem terenu o pow. 5,27 ha dla działki nr 438/10 objętej niniejszą uchwałą będzie teren górniczy, działki nr 438/12 teren produkcyjno-usługowy oraz działek 438/9, 438/11 części dz. 461 i 855 droga dojazdowa stanowiąca dojazd min do ul. Skrzypowej, w obrębie geodezyjnym Kamień. Przyjąć zatem należy że niniejsza Uchwała czyni zadość zarówno oczekiwaniom właściciela przedmiotwej nieruchomości jak również obowiązującym przepisom prawnym.