

**UCHWAŁA NR LVII/718/2024
RADY GMINY SZEMUD**

z dnia 29 kwietnia 2024 r.

w sprawie przystąpienia do sporządzenia zmiany miejscowego planu zagospodarowania przestrzennego dla fragmentów obrębu geodezyjnego Bojano, Dobrzewino, Donimierz, Kielno, Koleczkowo i Łebieńska Huta, gmina Szemud.

Na podstawie art. 14 ust. 1 ustawy z dnia 8 marca 1990r. o planowaniu i zagospodarowaniu przestrzennym (t.j. Dz. U. z 2023 poz. 977 z późn. zm.) oraz art. 18 ust. 2 pkt 15 ustawy z dnia 8 marca 1990 r. o samorządzie gminnym (t.j. Dz. U. z 2024 r., poz. 609) na wniosek Wójta Gminy:

Rada Gminy Szemud uchwala co następuje:

§ 1. 1. Przystępuje się do sporządzenia zmian w miejscowym planie zagospodarowania przestrzennego fragmentów wsi: Będargowo, Bojano, Częstkowo, Dobrzewino, Donimierz, Głazica, Jeleńska Huta, Kamień, Kieleńska Huta, Kielno, Koleczkowo, Kowalewo, Leśno, Łebieńska Huta, Łebno, Przetoczyno, Rębiska, Szemud, Szemudzka Huta, Warzno, Zęblewo zatwierdzonego Uchwałą Nr LVI/465/2006 Rady Gminy Szemud z dnia 25 października 2006r. i ogłoszonego w Dzienniku Urzędowym Województwa Pomorskiego Nr 57, poz.853 z dnia 8 marca 2007r. zmienioną Uchwałą Nr XLI/376/2009 Rady Gminy Szemud z dnia 10 listopada 2009 i ogłoszoną w Dzienniku Urzędowym Województwa Pomorskiego Nr 166, poz. 3199 z dnia 08.12.2009r. oraz Uchwałą nr VI/39/2011 Rady Gminy Szemud z dnia 30 marca 2011 i ogłoszoną w Dzienniku Urzędowym Województwa Pomorskiego Nr 72, poz.1521 z dnia 15.06.2011 zgodnie z §1 ust. 2 niniejszej uchwały.

2. Granice obszaru objętego uchwałą przedstawione zostały na załącznikach graficznych od nr 1 do nr 9 stanowiących jej integralną część.

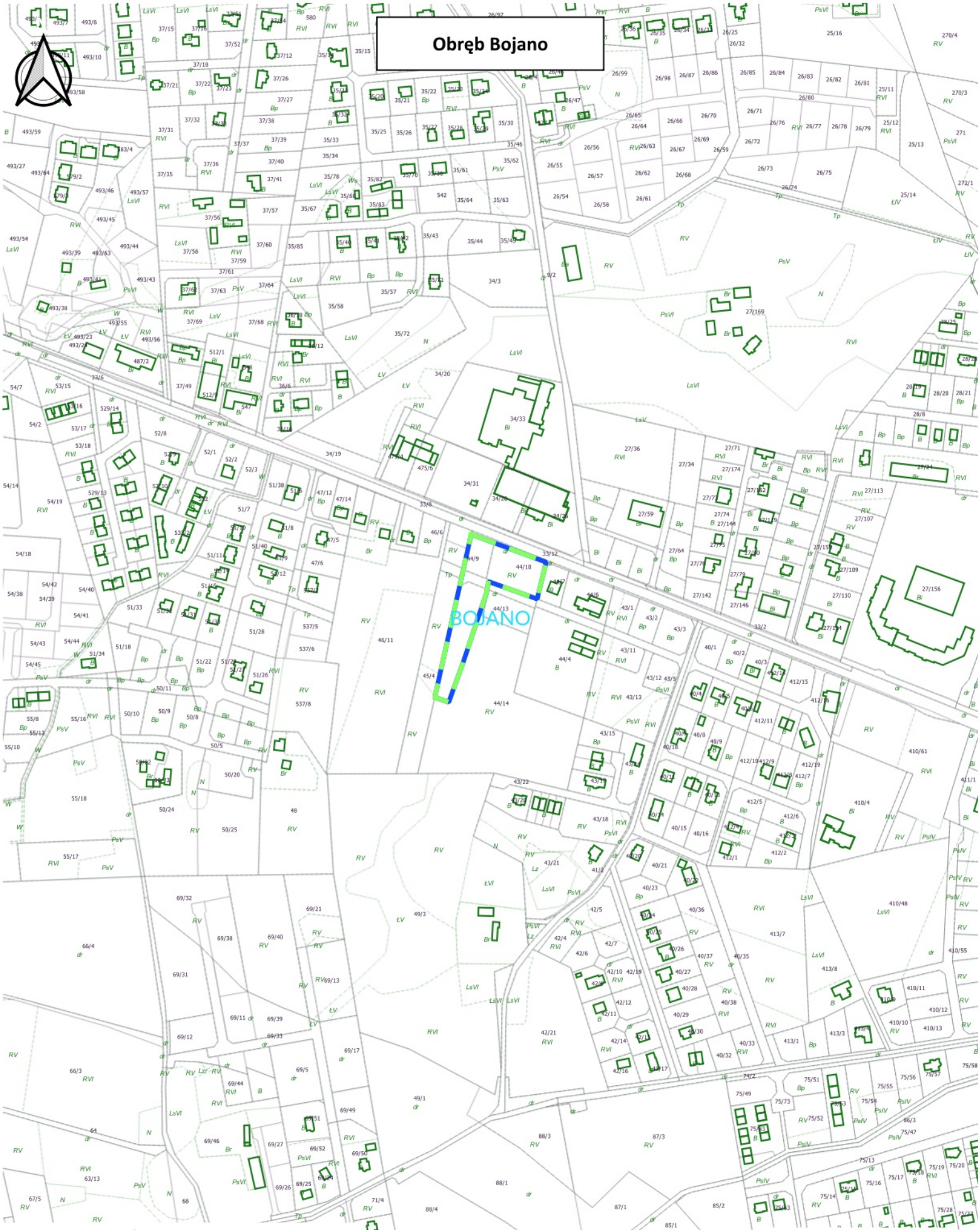
§ 2. Wykonanie uchwały powierza się Wójtowi Gminy Szemud.

§ 3. Uchwała wchodzi w życie z dniem podjęcia.

Przewodnicząca Rady Gminy

Aleksandra Perz

Obręb Bojano



Załącznik nr 1 do Uchwały Nr LVII/718/2024 Rady Gminy Szemud z dnia 29.04.2024

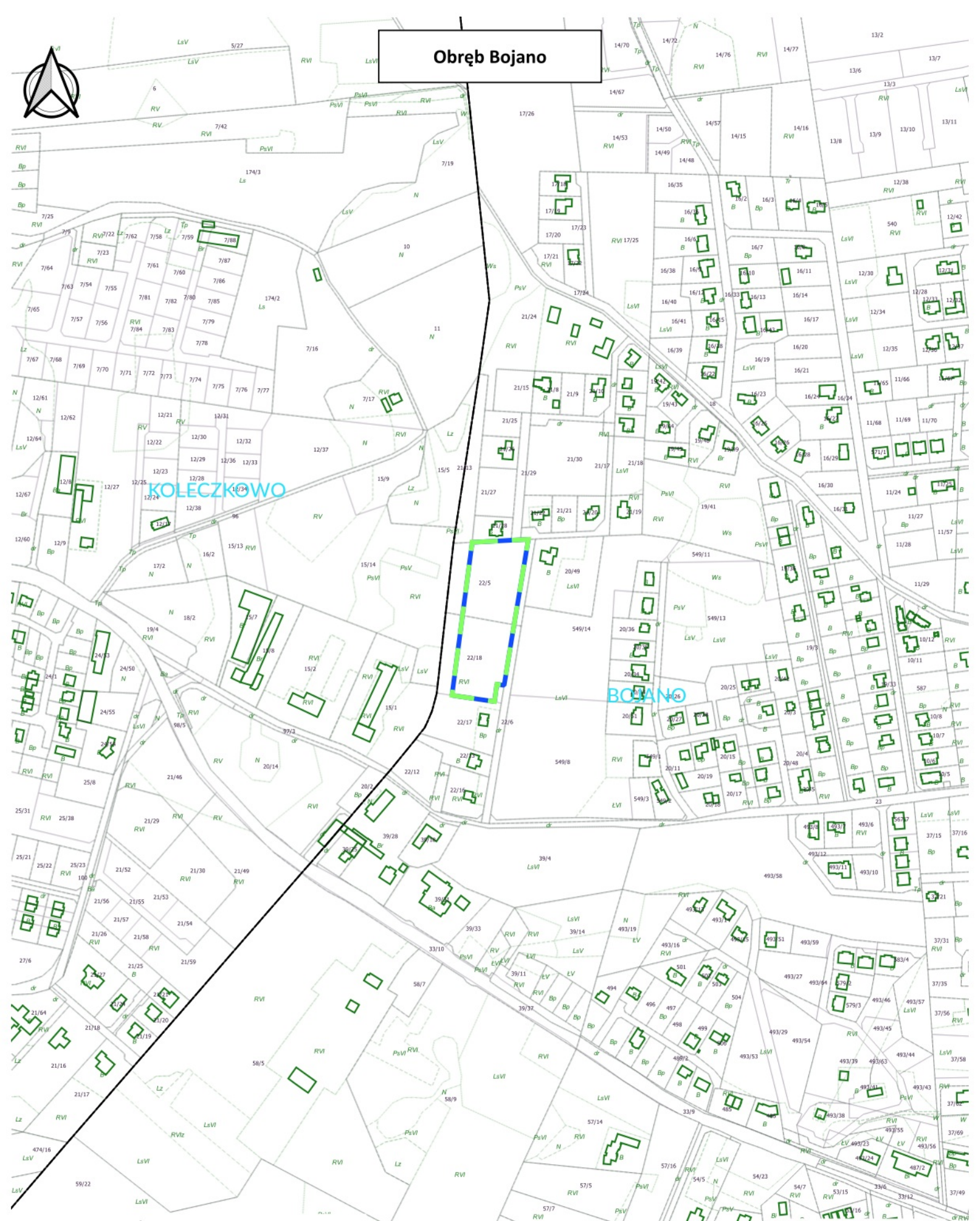
Legenda

- granice obszaru objętego uchwałą
- granice działek
- granice użytkowników





Obręb Bojano






KOLECZKOWO

BOJANO

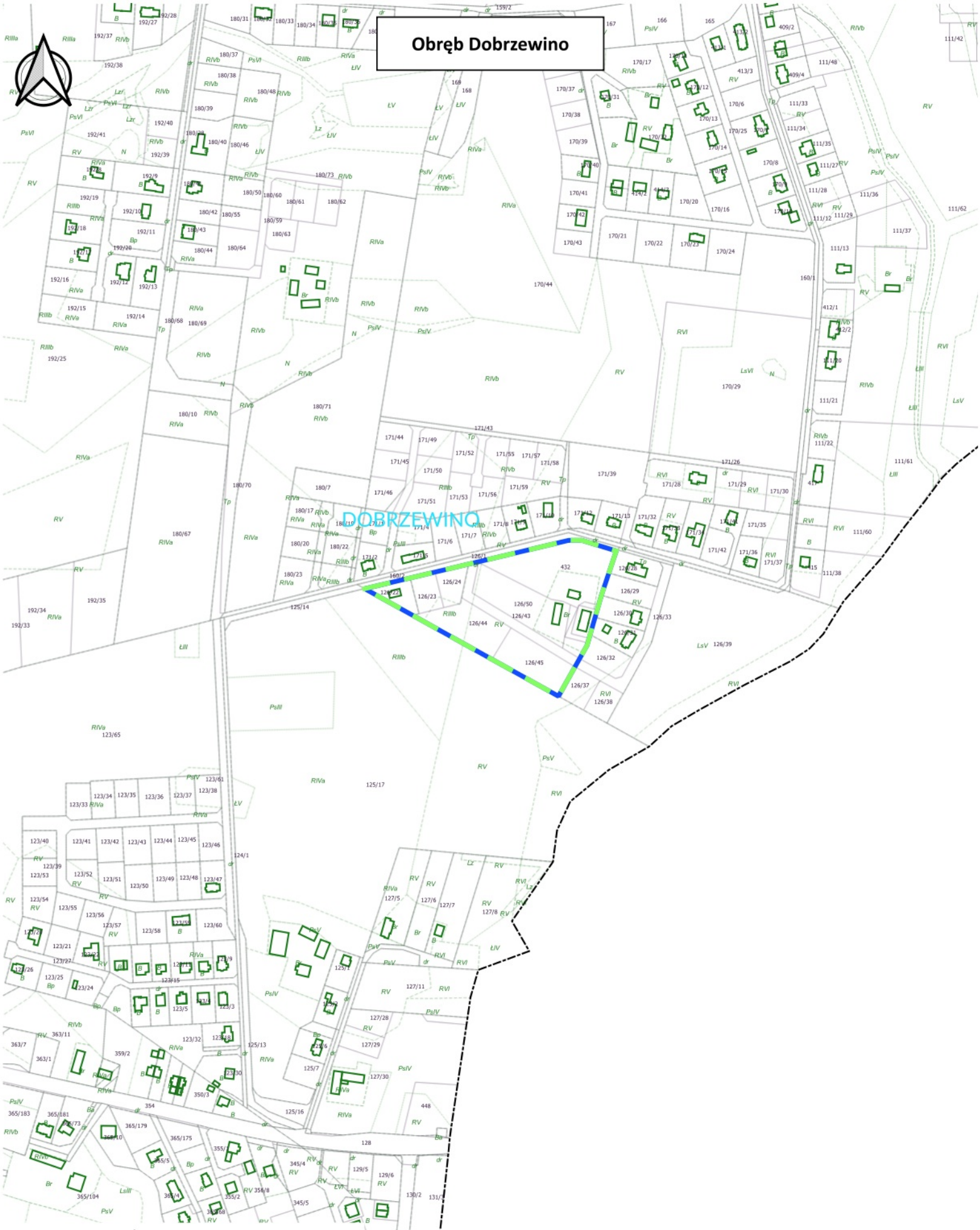


Załącznik nr 2 do Uchwały Nr LVII/718/2024 Rady Gminy Szemud z dnia 29.04.2024

Legenda

-  granice obszaru objętego uchwałą
-  granice działek
-  granice użytków

Obręb Dobrzewino



DOBZEWINO

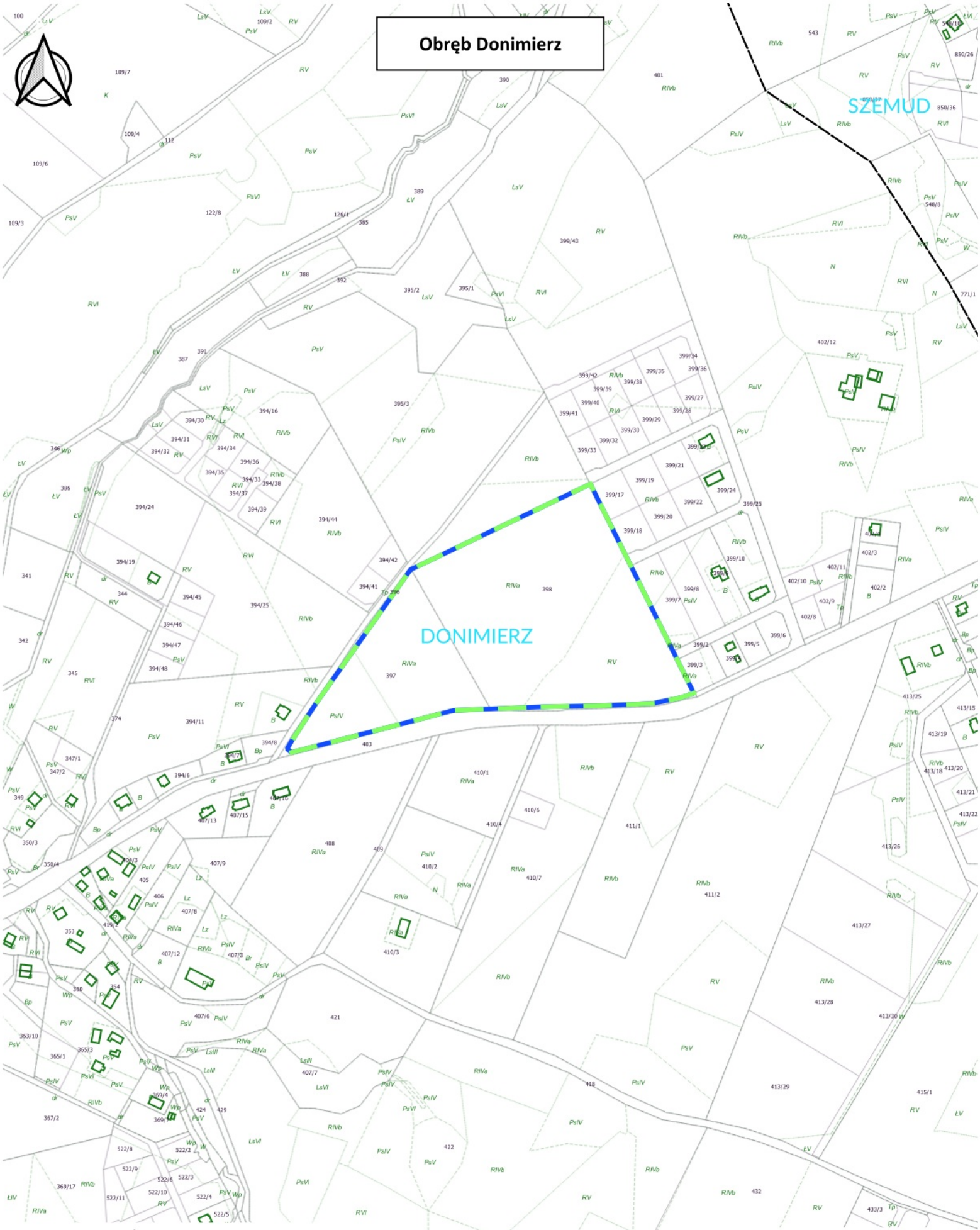
**Załącznik nr 3
do Uchwały Nr LVII/718/2024
Rady Gminy Szemud
z dnia 29.04.2024**

- Legenda**
- granice obszaru objętego uchwałą
 - granice działek
 - granice użytkowników





Obręb Donimierz






SZEMUD

DONIMIERZ



**Załącznik nr 4
do Uchwały Nr LVII/718/2024
Rady Gminy Szemud
z dnia 29.04.2024**

- Legenda**
-  granice obszaru objętego uchwałą
 -  granice działek
 -  granice użytkowników



Obręb Kielno

BOJANO

KIELNO

DOBRZEWINO

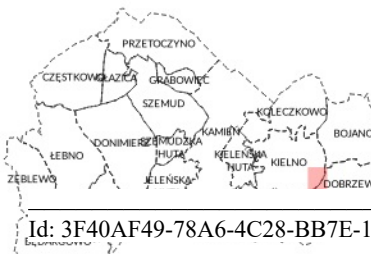
WARZNO

Załącznik nr 5 do Uchwały Nr LVII/718/2024 Rady Gminy Szemud z dnia 29.04.2024

Legenda

- granice obszaru objętego uchwałą
- granice działek
- granice użytkowników

Strona 1



Obręb Kielno



KOLECZKOWO

KIELNO

KIELEŃSKA HUTA

Załącznik nr 6
do Uchwały Nr LVII/718/2024
Rady Gminy Szemud
z dnia 29.04.2024

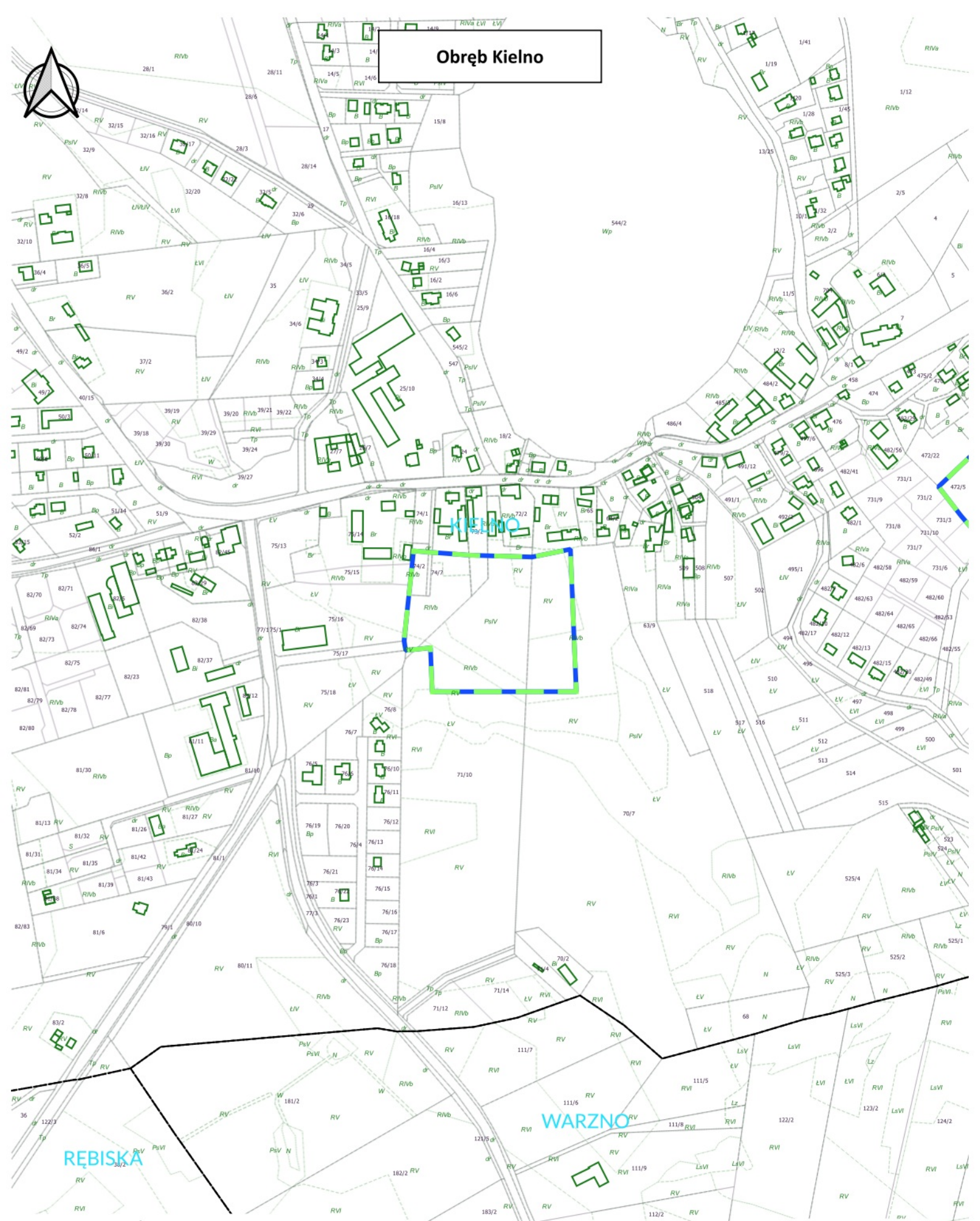
Legenda

- granice obszaru objętego uchwałą
- granice działek
- granice użytkowników

Strona 1



Obręb Kielno



RĘBISKA

WARZNO

**Załącznik nr 7
do Uchwały Nr LVII/718/2024
Rady Gminy Szemud
z dnia 29.04.2024**

Legenda

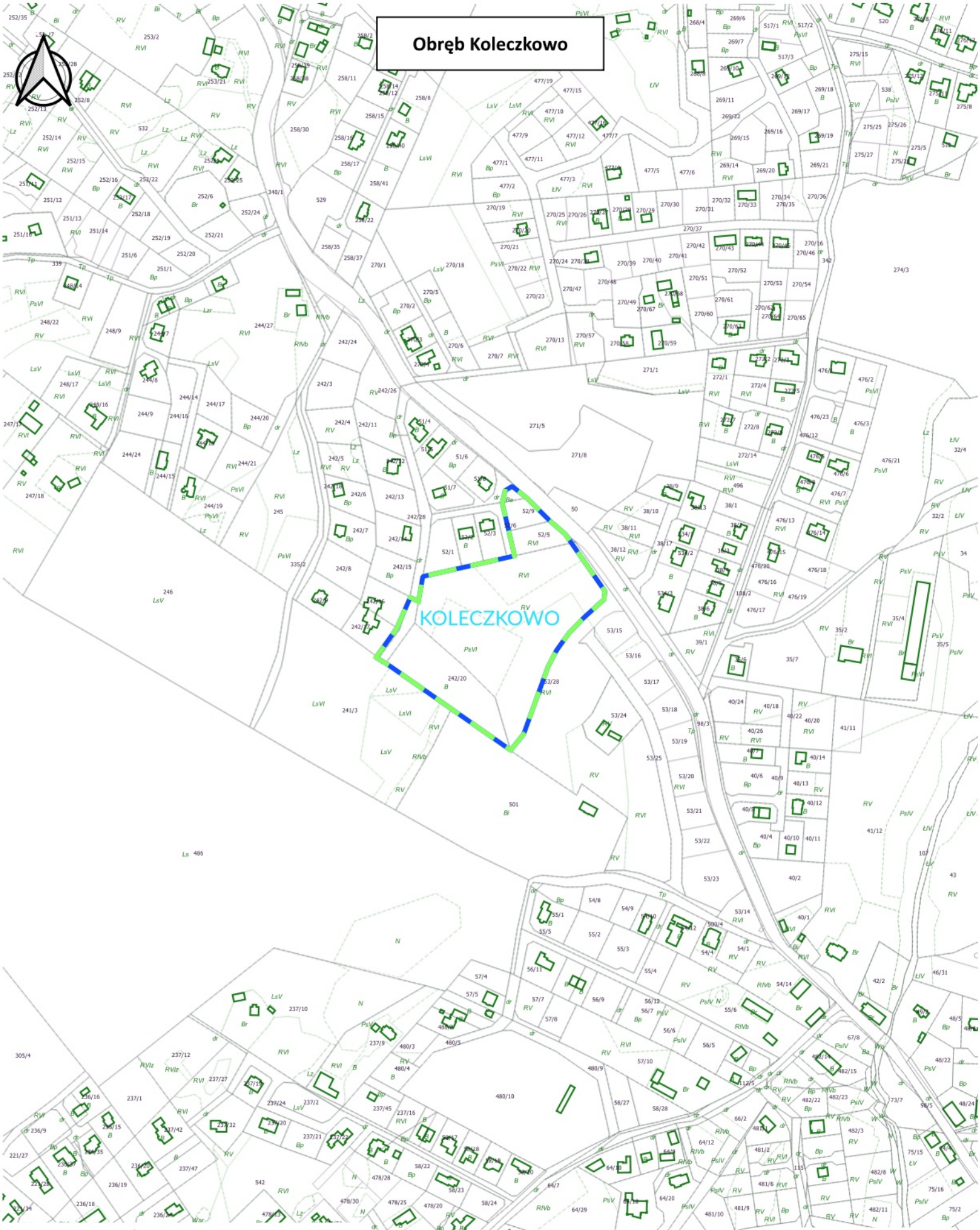
- granice obszaru objętego uchwałą
- granice działek
- granice użytkowników

Strona 1

granice użytkowników






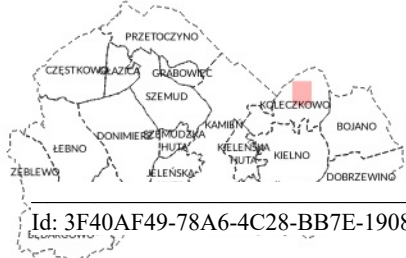
Obręb Koleczkowo



Załącznik nr 8 do Uchwały Nr LVII/718/2024 Rady Gminy Szemud z dnia 29.04.2024

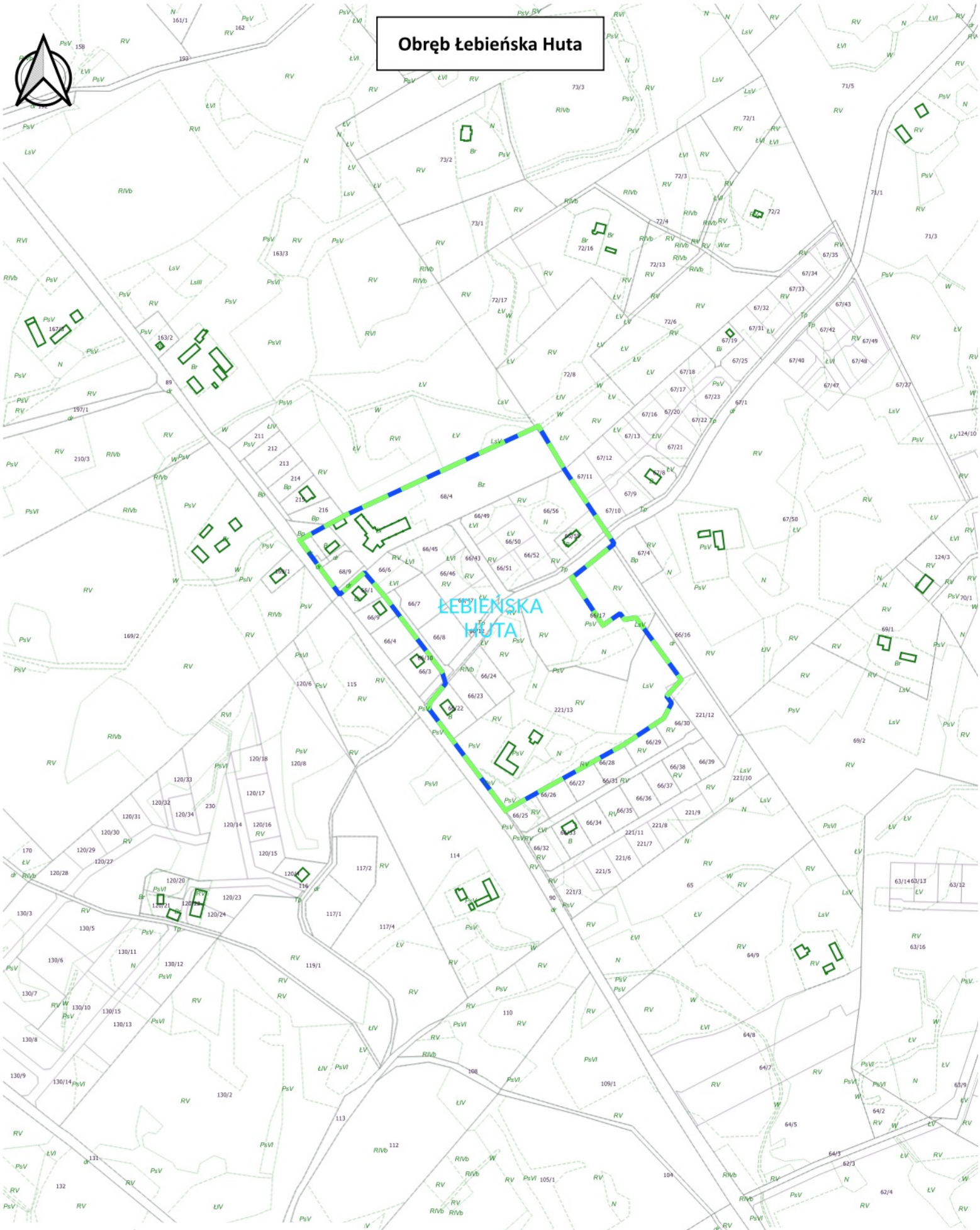
Legenda

-  granice obszaru objętego uchwałą
-  granice działek
-  granice użytkowników








Obręb Łebieńska Huta



Załącznik nr 9 do Uchwały Nr LVII/718/2024 Rady Gminy Szemud z dnia 29.04.2024

- Legenda**
-  granice obszaru objętego uchwałą
 -  granice działek
 -  granice użytkowników



UZASADNIENIE

Opracowanie zmiany przedmiotowego miejscowego planu zagospodarowania przestrzennego wynika z nowych potrzeb związanych z rozwojem miejscowości Bojano, Dobrzewino, Donimierz, Kielno, Koleczkowo i Łebieńska Huta, gmina Szemud.

Dokonana przez Wójta Gminy analiza obejmująca m. in. ocenę zgodności z ustaleniami Studium Uwarunkowań i Kierunków Zagospodarowania Przestrzennego Gminy Szemud pozwoliła powziąć decyzję o zasadności opracowania miejscowego planu dla stosownych obszarów. Ważąc na powyższe, korzystając ze swych ustawowych uprawnień recypowanych na gruncie ustaw: 1) ustawy o samorządzie gminnym i 2) ustawy o planowaniu i zagospodarowaniu przestrzennym – po przedłożeniu przez Wójta Gminy pod rozwałę możliwości sporządzenia zmian stosownego miejscowego planu zagospodarowania przestrzennego uznano, iż jest to zamierzenie zewsząd zasadne. Powzięta uchwała stanowi zatem wyraz woli Rady Gminy względem kształtowania przestrzeni na terenie gminy. Powyższe wpisuje się w instytucję tzw. władztwa planistycznego gminy i jest przejawem racjonalnego gospodarowania przestrzenią gminy. roponowanym zmianami objętych niniejszą uchwałą będą:

1. na terenach objętych załącznikiem nr 1 w obrębie geodezyjnym Bojano o łącznej pow. ok. 0,7 ha
- dopuszczenie zabudowy usługowej i dosotosowanie do granic geodezyjnych;
2. na terenach objętych załącznikiem nr 2 w obrębie geodezyjnym Bojano o łącznej pow. ok. 1,0 ha
- dopuszczenie zabudowy mieszkaniowej jednorodzinnej;
3. na terenach objętych załącznikiem nr 3 w obrębie geodezyjnym Dobrzewino o łącznej pow. ok. 2,2 ha, - wprowadznie nowego układu komunikacyjnego;
4. na terenach objętych załącznikiem nr 4 w obrębie geodezyjnym Donimierz o łącznej pow. ok. 6,0 ha - dopuszczenie zabudowy mieszkaniowej i wprowadznie nowego układu komunikacyjnego;
5. na terenach objętych załącznikiem nr 5 w obrębie geodezyjnym Kielno o łącznej pow. ok. 18,0 ha - zmiany przebiegu dróg;
6. na terenach objętych załącznikiem nr 6 w obrębie geodezyjnym Kielno o łącznej pow. ok. 2,6 ha
- dopuszczenie zabudowy mieszkaniowej jednorodzinnej;
7. na terenach objętych załącznikiem nr 7 w obrębie geodezyjnym Kielno o łącznej pow. ok. 2,5 ha
- dopuszczenie zabudowy mieszkaniowo-usługowej;
8. na terenach objętych załącznikiem nr 8 w obrębie geodezyjnym Koleczkowo łącznej pow. ok. 3,1 ha, - dopuszczenie zabudowy mieszkaniowo-usługowej i zmiana przebiegu dróg;

9. na terenach objętych załącznikiem nr 9 w obrębie geodezyjnym Łebieńska Huta o łącznej pow. ok. 7,9 ha, - dopuszczenie zabudowy mieszkaniowo-usługowej i zmiany w w zapisach na terenach usług publicznych;

Przyjąć zatem należy, że niniejsza Uchwała czyni zadość zarówno oczekiwaniom społeczności lokalnej jak również obowiązującym przepisom prawnym.