

**UCHWAŁA NR XXV/367/2021
RADY GMINY SZEMUD**

z dnia 15 lipca 2021 r.

w sprawie przystąpienia do sporządzenia zmian miejscowego planu zagospodarowania przestrzennego dla fragmentów obrębu geodezyjnego Bojano, Dobrzewino, Kamień, Kielno, Koleczkowo, Łebno, Przetoczyno, gmina Szemud.

Na podstawie art. 27 i art. 14 ust. 1 ustawy z dnia 8 marca 1990r. o planowaniu i zagospodarowaniu przestrzennym (t.j. Dz. U. z 2021 poz. 741 z późn. zm.) oraz art. 18 ust. 2 pkt 5 ustawy z dnia 8 marca 1990 r. o samorządzie gminnym (t.j. Dz. U. z 2020r., poz. 713 z późn. zm.) na wniosek Wójta Gminy:

Rada Gminy Szemud uchwala co następuje:

§ 1. 1. Przystępuje się do sporządzenia zmian w miejscowym planie zagospodarowania przestrzennego fragmentów wsi: Będargowo, Bojano, Częstkowo, Dobrzewino, Donimierz, Głazica, Jeleńska Huta, Kamień, Kieleńska Huta, Kielno, Koleczkowo, Kowalewo, Leśno, Łebieńska Huta, Łebno, Przetoczyno, Rębiska, Szemud, Szemudzka Huta, Warzno, Zęblewo zatwierdzonego Uchwałą Nr LVI/465/2006 Rady Gminy Szemud z dnia 25 października 2006r. i ogłoszonego w Dzienniku Urzędowym Województwa Pomorskiego Nr 57, poz.853 z dnia 8 marca 2007r. zmienioną Uchwałą Nr XLI/376/2009 Rady Gminy Szemud z dnia 10 listopada 2009 i ogłoszoną w Dzienniku Urzędowym Województwa Pomorskiego Nr 166, poz. 3199 z dnia 08.12.2009r. oraz Uchwałą nr VI/39/2011 Rady Gminy Szemud z dnia 30 marca 2011 i ogłoszoną w Dzienniku Urzędowym Województwa Pomorskiego Nr 72, poz.1521 z dnia 15.06.2011 zgodnie z §1 ust. 2 niniejszej uchwały.

2. Granice obszaru objętego uchwałą przedstawione zostały na załącznikach graficznych od nr 1 do nr 9 stanowiących jej integralną część.

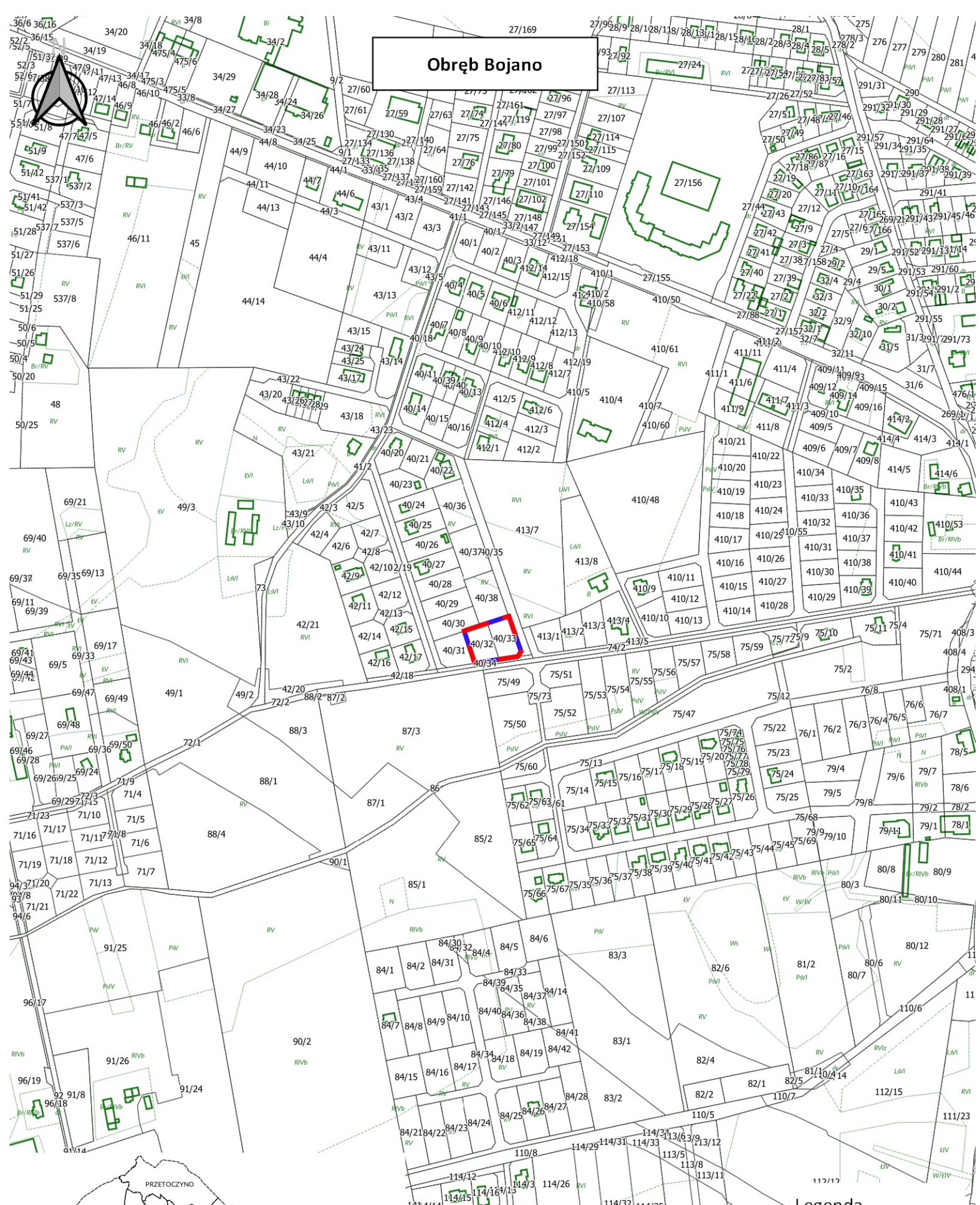
§ 2. 1. Wykonanie uchwały powierza się Wójtowi Gminy Szemud.

§ 3. Uchwała wchodzi w życie z dniem podjęcia.

Przewodnicząca Rady Gminy






Aleksandra Perz

Obwód Bojano

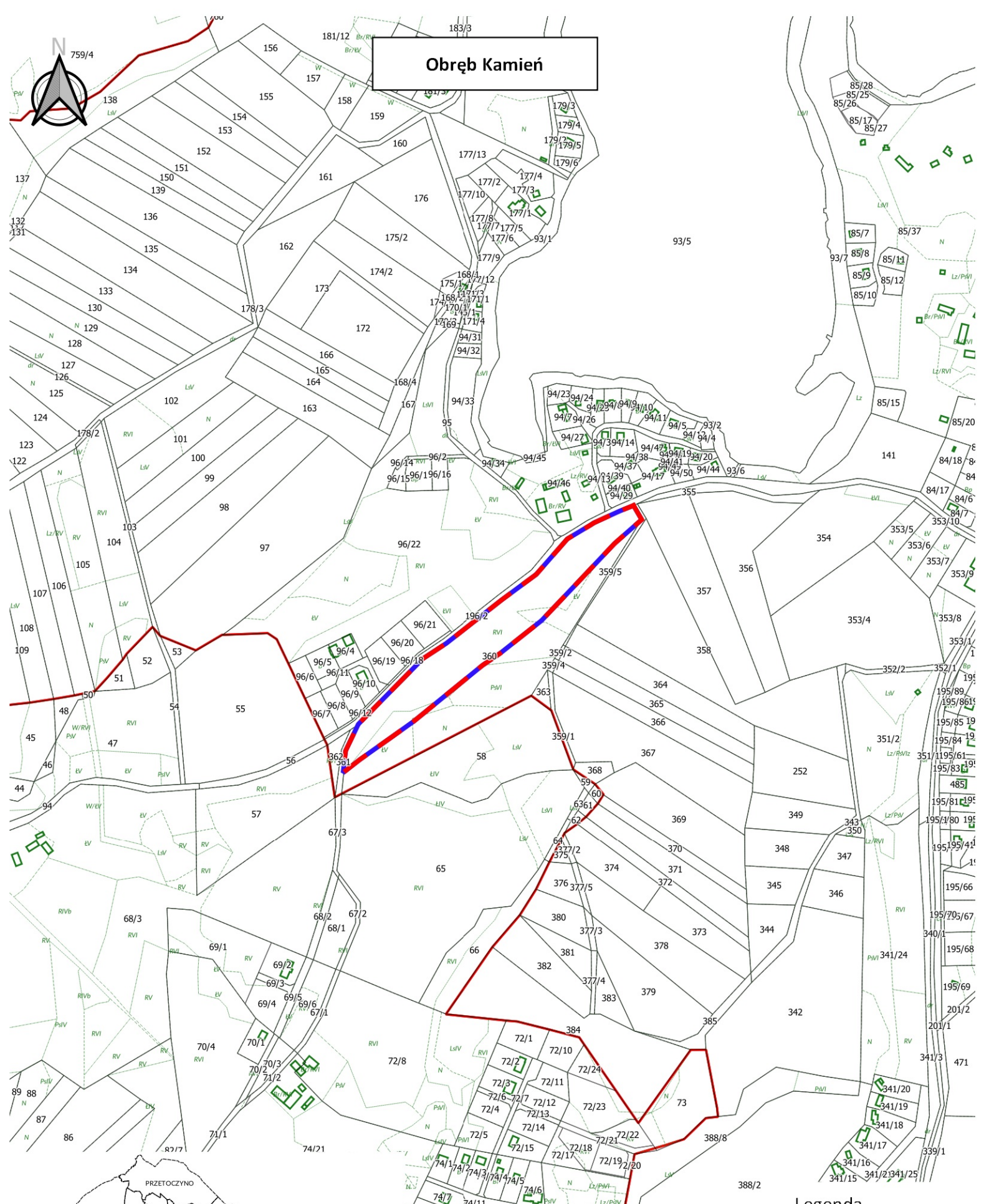


Załącznik nr 1
do Uchwały Nr XXV/367/2021
Rady Gminy Szemud
z dnia 15.07.2021
Skala 1:5 000

Legenda






-  granice obszaru objętego uchwałą
-  granice działek
-  budynki
-  granice użytków
-  granice obwodów

Obręb Kamień

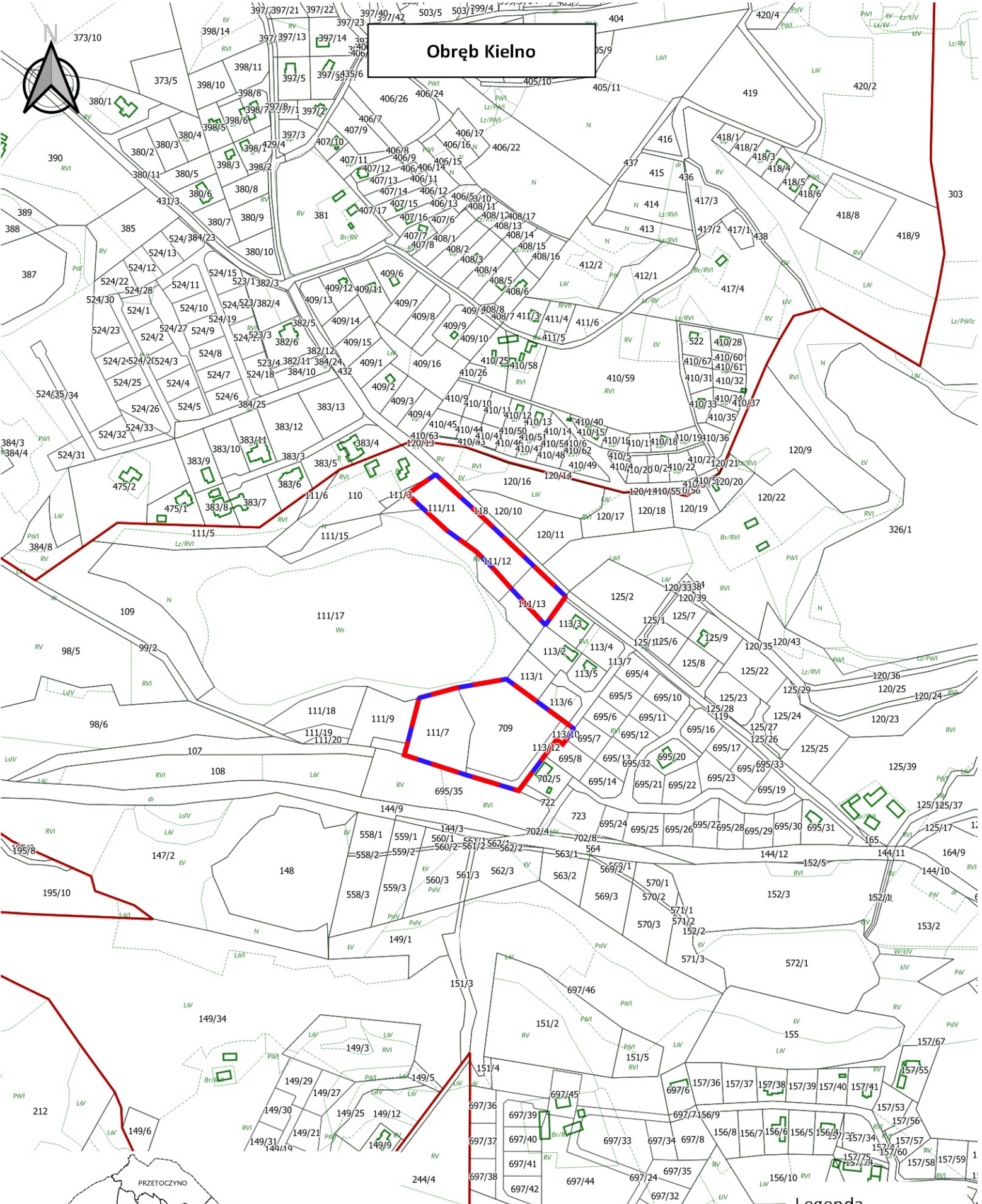


Załącznik nr 2
do Uchwały Nr XXV/367/2021
Rady Gminy Szemud
z dnia 15.07.2021
Skala 1:5 000

Legenda

-  granice obszaru objętego uchwałą
-  granice działek
-  budynki
-  granice użytków
-  granice obrębów

Obręb Kielno



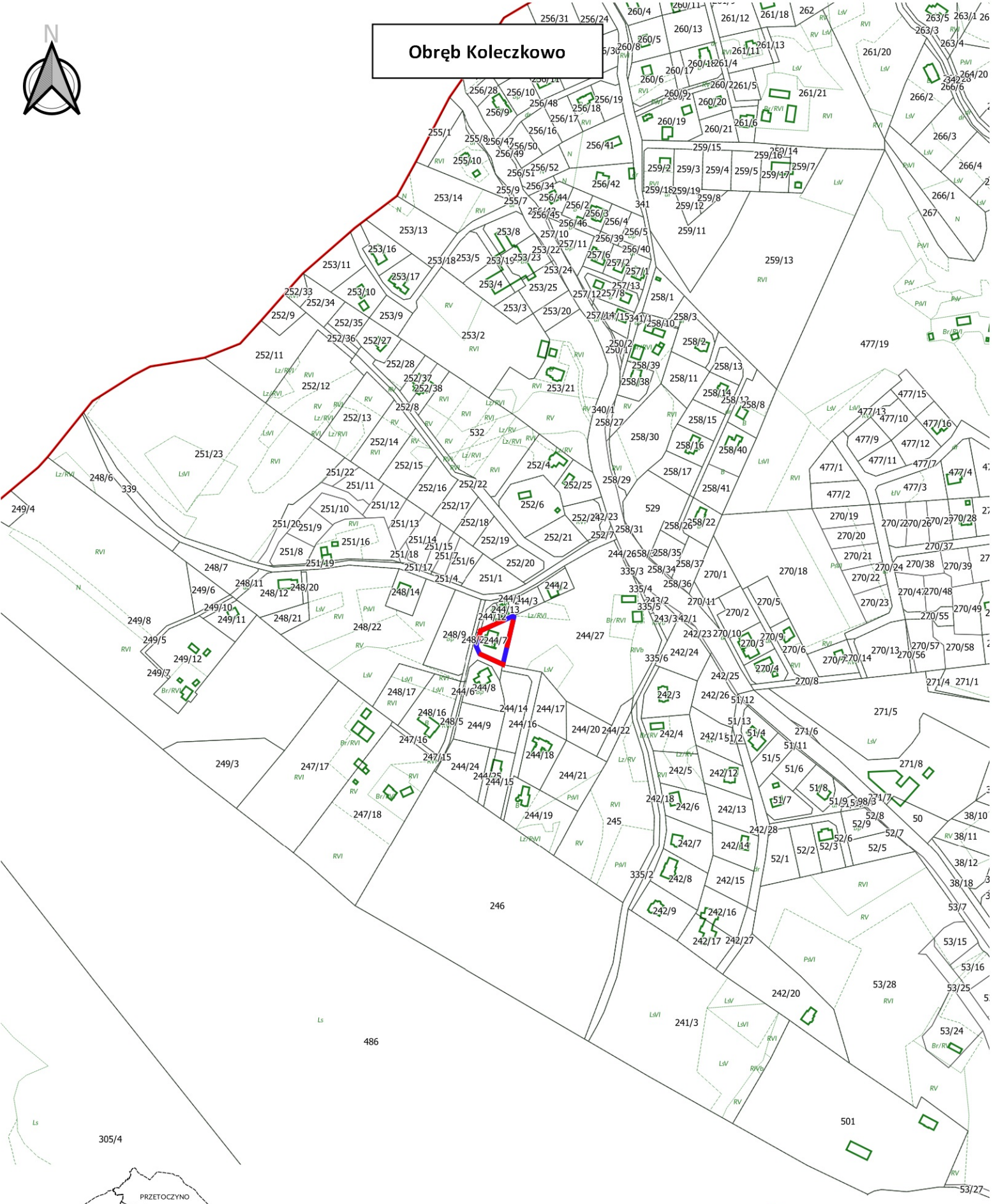
Załącznik nr 3
do Uchwały Nr XXV/367/2021
Rady Gminy Szemud
z dnia 15.07.2021
Skala 1:5 000

Legenda

-  granice obszaru objętego uchwałą
-  granice działek
-  budynki
-  granice użytków
-  granice obrębów



Obręb Koleczkowo

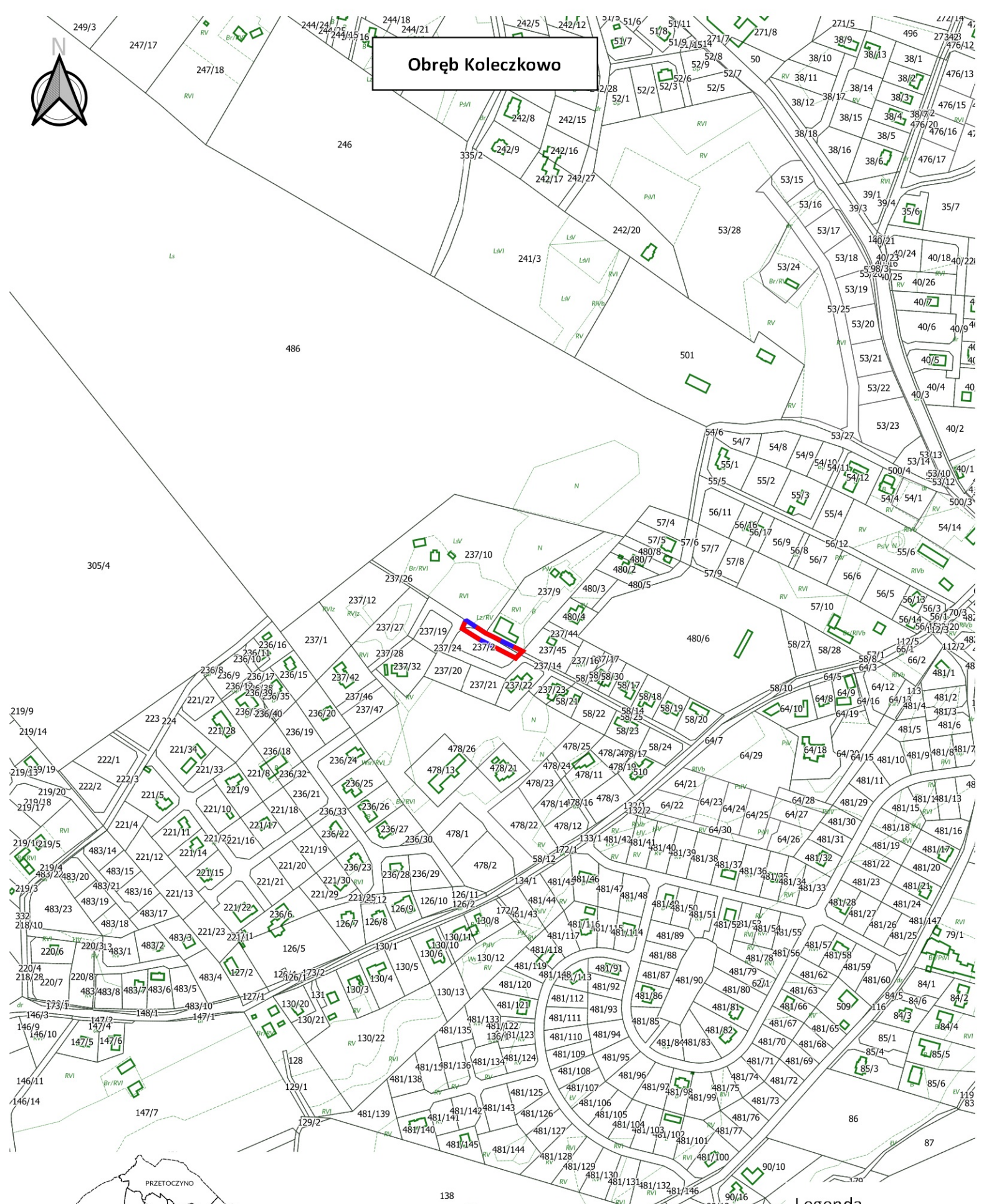


**Załącznik nr 4
do Uchwały Nr XXV/367/2021
Rady Gminy Szemud
z dnia 15.07.2021
Skala 1:5 000**

- Legenda**
- granice obszaru objętego uchwałą
 - granice działek
 - budynki
 - granice użytków
 - granice obrębów



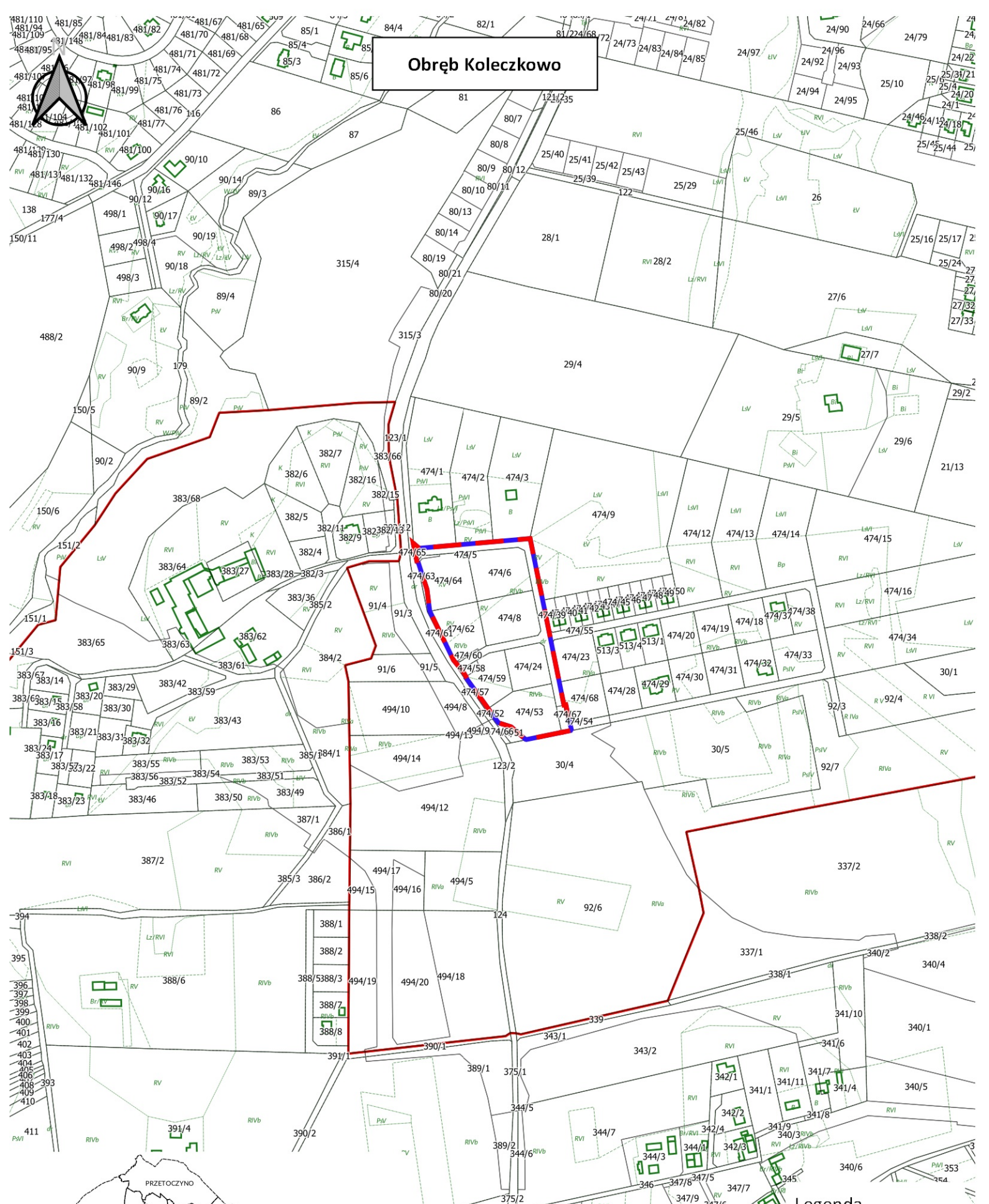
Obręb Koleczkowo



**Załącznik nr 5
do Uchwały Nr XXV/367/2021
Rady Gminy Szemud
z dnia 15.07.2021
Skala 1:5 000**






- Legenda**
-  granice obszaru objętego uchwałą
 -  granice działek
 -  budynki
 -  granice użytków
 -  granice obrębów

Obręb Koleczkowo



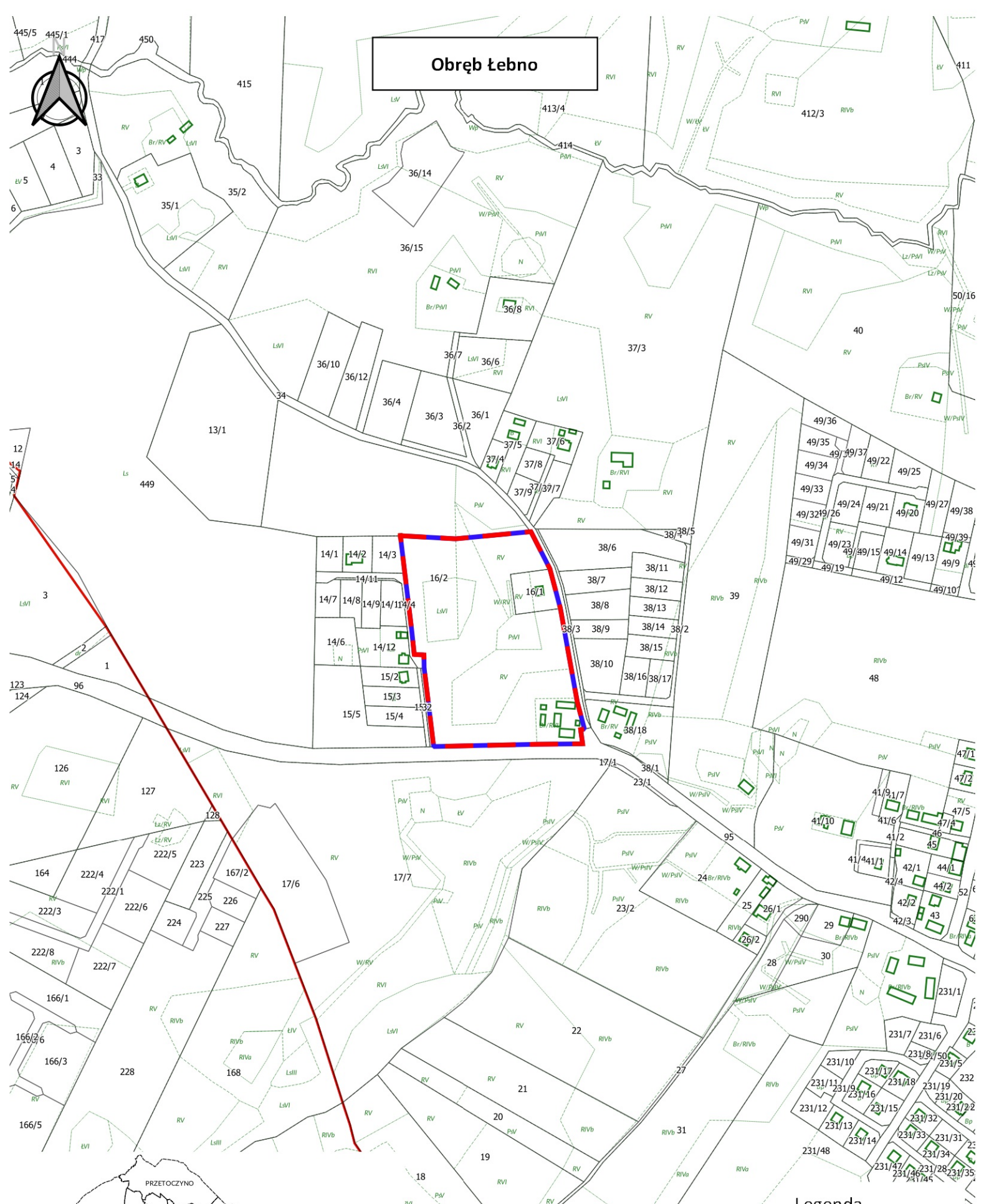
Załącznik nr 6
do Uchwały Nr XXV/367/2021
Rady Gminy Szemud
z dnia 15.07.2021
Skala 1:5 000

Legenda

-  granice obszaru objętego uchwałą 57
-  granice działek
-  budynki
-  granice użytków
-  granice obrębów



Obręb Łebno



**Załącznik nr 7
do Uchwały Nr XXV/367/2021
Rady Gminy Szemud
z dnia 15.07.2021
Skala 1:5 000**

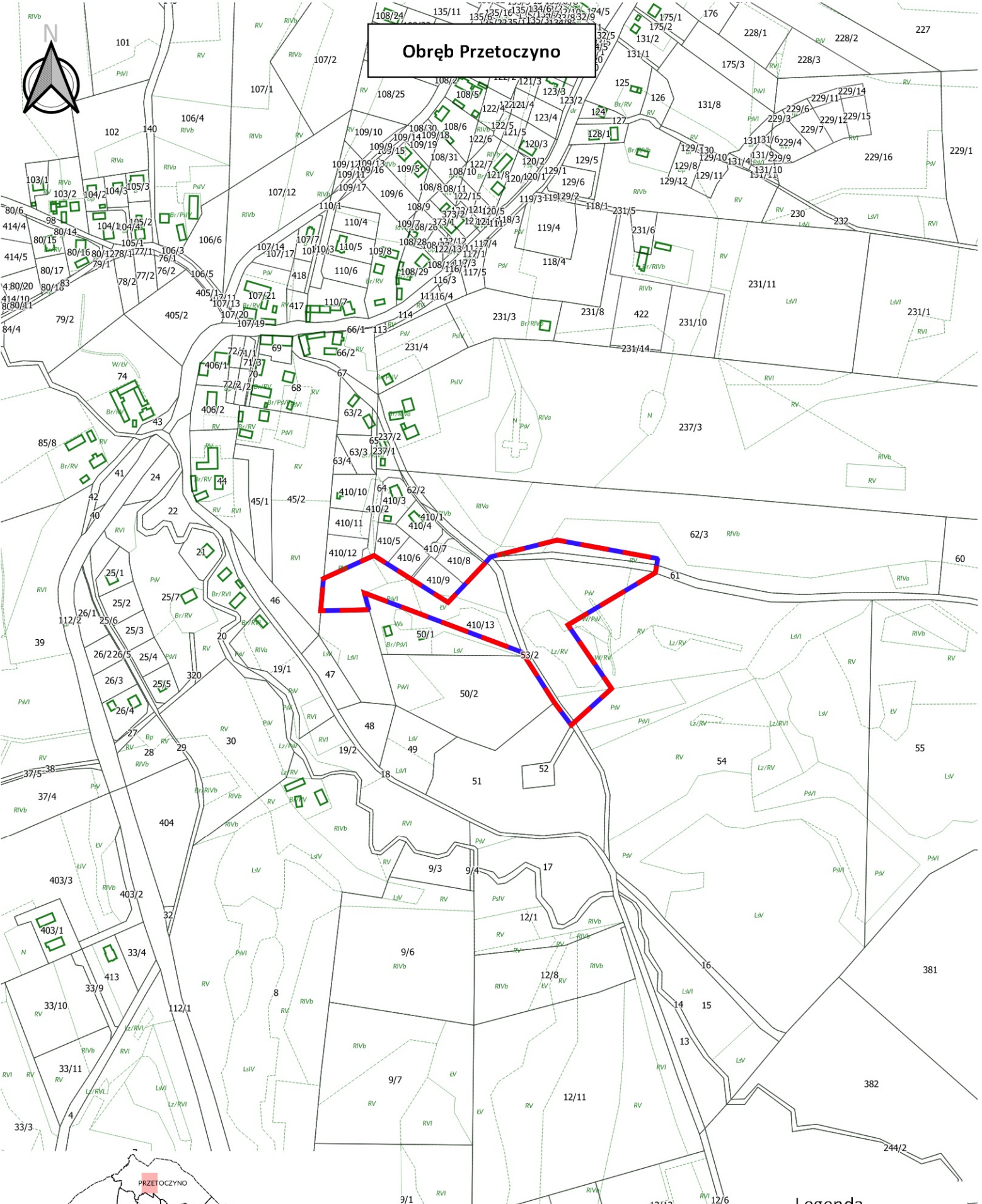
Legenda

- granice obszaru objętego uchwałą
- granice działek
- budynki
- granice użytków
- granice obrębów





Obręb Przetoczyno

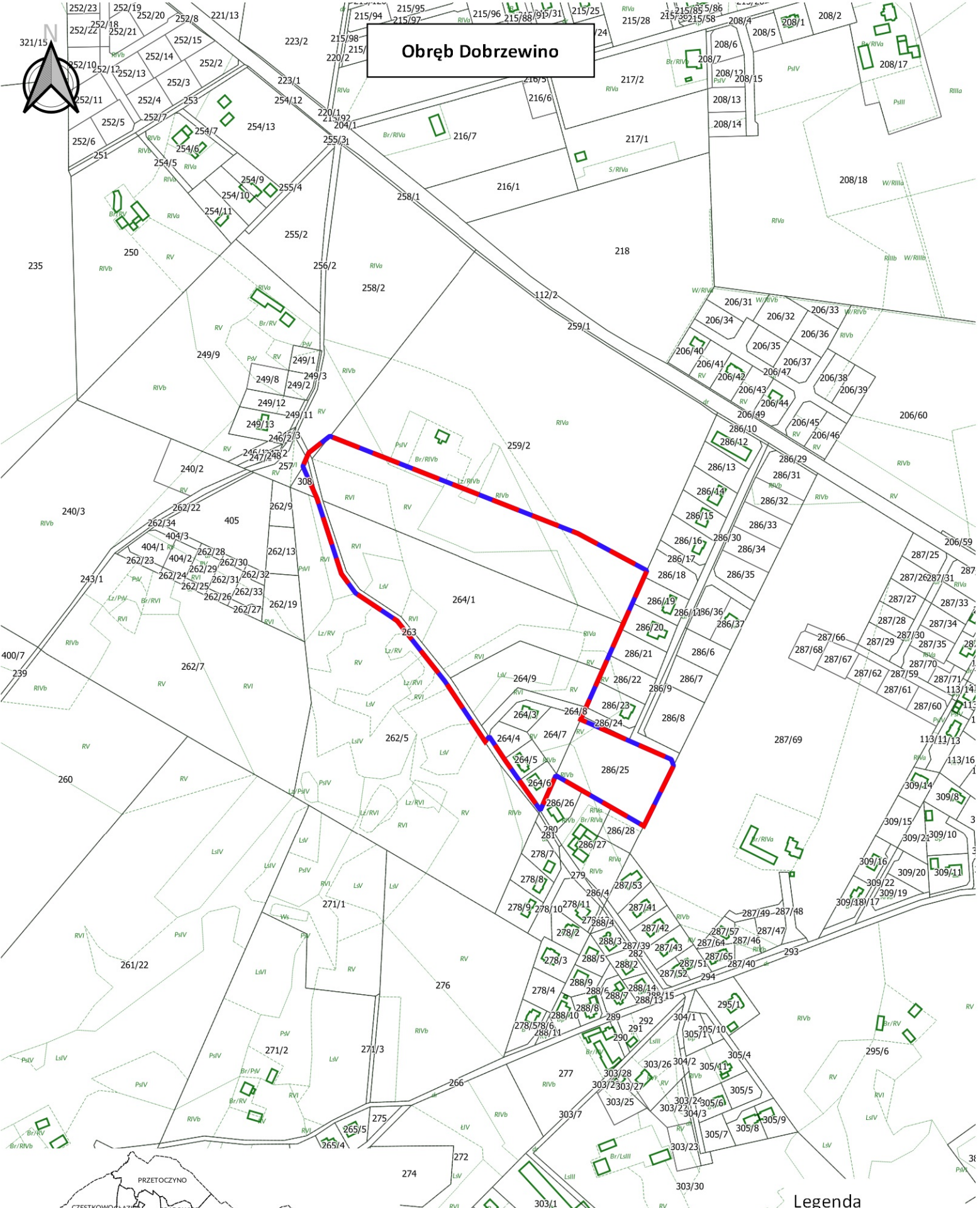


**Załącznik nr 8
do Uchwały Nr XXV/367/2021
Rady Gminy Szemud
z dnia 15.07.2021
Skala 1:5 000**

- Legenda**
-  granice obszaru objętego uchwałą
 -  granice działek
 -  budynki
 -  granice użytków
 -  granice obrębów



Obszar Dobrzewino



**Załącznik nr 9
do Uchwały Nr XXV/367/2021
Rady Gminy Szemud
z dnia 15.07.2021
Skala 1:5 000**

- Legenda**
-  granice obszaru objętego uchwałą
 -  granice działek
 -  budynki
 -  granice użytków
 -  granice obrębów

UZASADNIENIE

Opracowanie zmiany przedmiotowego miejscowego planu zagospodarowania przestrzennego wynika z nowych potrzeb związanych z rozwojem miejscowości Bojano, Kamień, Kielno, Koleczkowo, Łebno, Przetoczyno, gmina Szemud.

Dokonana przez Wójta Gminy analiza obejmująca m. in. ocenę zgodności z ustaleniami Studium Uwarunkowań i Kierunków Zagospodarowania Przestrzennego Gminy Szemud pozwoliła powziąć decyzję o zasadności opracowania zmian miejscowego planu dla stosownych obszarów. Ważąc na powyższe, korzystając ze swych ustawowych uprawnień recypowanych na gruncie ustaw: 1) ustawy o samorządzie gminnym i 2) ustawy o planowaniu i zagospodarowaniu przestrzennym – po przedłożeniu przez Wójta Gminy pod rozagę możliwości sporządzenia zmian stosownego miejscowego planu zagospodarowania przestrzennego uznano, iż jest to zamierzenie zewsząd zasadne. Powzięta uchwała stanowi zatem wyraz woli Rady Gminy względem kształtowania przestrzeni na terenie gminy. Powyższe wpisuje się w instytucję tzw. władztwa planistycznego gminy i jest przejawem racjonalnego gospodarowania przestrzenią gminy. Proponowanymi zmianami objętymi niniejszą uchwałą będą:

1. na terenach objętych załącznikiem nr 1 w obrębie geodezyjnym Bojano o łącznej pow. ok. 0,2 ha
- dopuszczenie zabudowy usługowej i zmiany linii zabudowy;
2. na terenach objętych załącznikiem nr 2 w obrębie geodezyjnym Kamień o łącznej pow. ok. 1,5 ha
- dopuszczenie zabudowy mieszkaniowej jednorodzinnej;
3. na terenach objętych załącznikiem nr 3 w obrębie geodezyjnym Kielno o łącznej pow. ok. 0,7 ha,
- dopuszczenie zabudowy mieszkaniowej jednorodzinnej;
4. na terenach objętych załącznikiem nr 4 w obrębie geodezyjnym Koleczkowo o łącznej pow. ok. 0,1 ha
- zmiana przebiegu linii zabudowy na działce budowlanej;
5. na terenach objętych załącznikiem nr 5 w obrębie geodezyjnym Koleczkowo o łącznej pow. ok. 0,1 ha
- zmiany przebiegu drogi wewnętrznej;
6. na terenach objętych załącznikiem nr 6 w obrębie geodezyjnym Koleczkowo o łącznej pow. ok. 2,16 ha
- dopuszczenie zabudowy mieszkaniowej jednorodzinnej i usługowej;
7. na terenach objętych załącznikiem nr 7 w obrębie geodezyjnym Łebno o łącznej pow. ok. 3,5 ha
- dopuszczenie zabudowy mieszkaniowo-usługowej oraz zmiana przebiegu drogi wewnętrznej;
8. na terenach objętych załącznikiem nr 8 w obrębie geodezyjnym Przetoczyno o łącznej pow. ok. 2,5 ha,
- dopuszczenie zabudowy mieszkaniowej jednorodzinnej;
9. na terenach objętych załącznikiem nr 9 w obrębie geodezyjnym Dobrzewino o łącznej pow. ok. 7,3 ha,
- dopuszczenie zabudowy mieszkaniowej jednorodzinnej i usługowej;

Przyjmując zatem należy, że niniejsza Uchwała czyni zadość zarówno oczekiwaniom społeczności lokalnej jak również obowiązującym przepisom prawnym.